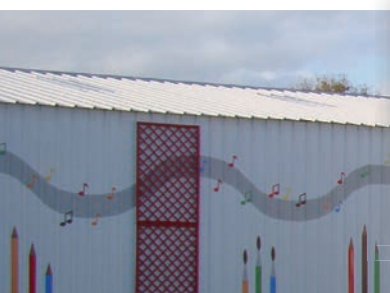




2016

www.stjuliendeslandes.fr



La nature à deux pas de la mer ...

**A la UNE ...**

SOUSCRIPTION ÉGLISE  
Une souscription près la Fondation du Patrimoine a été lancée

**A RETENIR**

SAM 21 NOV REPAS BASKET  
affiches repas basket

SAM 28 NOV REPAS DES AINÉS

DIM 29 NOV LOTO OGECC



- 1 clic
- Météo
- Photos
- CR conseils
- Calendrier
- Menus
- Contact

Liens VENC E DÉPARTE

www.stjuliendeslandes.fr





# Rétrospective

## St Julien, d'hier à aujourd'hui...

Il y a 50 ans cette année, Michel REDAIS était élu à l'âge de 30 ans comme conseiller municipal. C'était son premier mandat, par la suite il en a participé à quatre autres. La commission communication l'a rencontré.

### Michel, parlez-nous de vos mandats :

Mon premier mandat sous l'égide de M de LAROQUE LATOUR était très formateur, tout d'abord parce que c'était un homme de profonde intégrité et aussi parce que cette période de 1965 à 1971 a représenté un changement profond dans la vie de Saint Julien. La population qui, jusque là vivait majoritairement en ferme a quitté le monde rural pour travailler en usine et venir habiter dans le bourg. De ce fait, les besoins ont changé.

Mes autres mandats se sont succédés sous des maires différents avec des agendas souvent dictés par les nécessités du moment.

### Quel est le projet qui vous a le plus marqué ?

Sans aucun doute, celui de la salle polyvalente arrive en tête. Je m'y suis très impliqué et je tiens à mentionner Bernard MICHON qui a œuvré avec moi pour la bonne réalisation de ce projet. Nous avons revu à cinq reprises les plans et je suis très satisfait de voir comment elle est utilisée à l'heure actuelle.

### Que pensez-vous du développement de Saint Julien ?

J'ai un regard positif, tout d'abord le tourisme a été un véritable moteur. Au fil des ans il s'est professionnalisé, le cadre de vie est devenu une préoccupation plus importante dans la vie des habitants.

Ensuite, la communauté de communes nous a beaucoup apporté, même si les effectifs municipaux ont augmenté, il y a plus de choses qui se font.

### Et en conclusion, quels enseignements pour les élus d'aujourd'hui ?

Les mêmes que lorsque j'ai commencé ; servir la population et œuvrer pour le bien général.



1er mariage en tant qu'élu... Une émotion partagée.



Toujours la même volonté de faire le lien entre les générations.





## Le mot du Maire

*Chers concitoyens,*

*Souvenons-nous des nombreuses victimes des attentats qui ont marqué le début et la fin de l'année 2015. Une fois de plus, l'actualité nous rappelle que la tolérance et l'amitié, y compris dans notre vie quotidienne, sont les meilleurs remparts contre la brutalité et la violence, trop présentes dans notre société, et qui attisent la haine.*

*Malgré cela, permettez-moi de vous présenter en mon nom personnel, au nom de mes collègues du conseil municipal et au nom des agents de notre collectivité*

*tous nos vœux de bonheur, de santé et de prospérité pour vous et vos proches pour cette année 2016. Qu'elle soit pour vous sereine, solidaire, généreuse, qu'elle favorise la réussite scolaire de nos jeunes, qu'elle offre de belles perspectives pour nos actifs et une belle et paisible retraite pour nos aînés.*

*Avec la baisse continue des dotations de l'état, une nouvelle année de restriction budgétaire s'annonce. C'est une contrainte que nous voulons transformer en force en continuant à nous remettre en question. La baisse des moyens nous rend plus débrouillards et plus raisonnables car elle nous oblige à faire des choix, à mutualiser nos charges au sein de la communauté de communes, à optimiser et à être créatifs pour conserver notre qualité de vie.*

*C'est l'occasion de chercher de nouveaux modes de fonctionnement et remettre au goût du jour le collectif, le solidaire, le citoyen impliqué dans son cadre de vie. Cette action citoyenne collective s'illustre par ces petits riens qui font le bien vivre ensemble : arracher l'herbe indésirable qui se loge dans les joints du seuil de sa porte ou du trottoir, respecter le jour de ramassage des poubelles, trier ses ordures ménagères, respecter les lieux et les bâtiments publics... Il est parfois plus simple de reporter la responsabilité sur la municipalité et ceux qui y travaillent pour le bien de tous alors que peu de choses suffisent à participer au bien-être de chacun.*

*Ce bien vivre ensemble est aussi symbolisé par l'action des associations et l'engagement des bénévoles. Un grand merci chaleureux à celles et ceux qui donnent gracieusement de leur temps au service du collectif et nous rendent, par leur action, la vie plus facile.*

*Comme à l'accoutumée ce bulletin retrace les actions de l'année écoulée et présente les nouveaux projets tant en ce qui concerne les activités municipales que celles des associations communales. Si je devais ne retenir qu'un événement, c'est la générosité dont vous avez fait preuve pour nous aider à maintenir notre église, notre patrimoine, en état. Nous vous en remercions sincèrement. La souscription reste ouverte, d'elle dépendra la prolongation des travaux.*

*Enfin, régulièrement mis à jour, notre nouveau site internet vous permet de vous tenir informé au plus vite des différentes évolutions concernant la vie de votre commune.*

*L'équipe municipale se joint à nouveau à moi pour vous souhaiter une très belle année 2016 et vous donne rendez-vous le dimanche 3 janvier à 10h45 à la salle polyvalente pour la traditionnelle cérémonie des vœux.*

*Bonne et heureuse année 2016.*

Joël BRET, Maire de Saint Julien des Landes



## Vie Communale

■ Jeunesse	02
■ Vie scolaire	04
■ Urbanisme	05
■ Cadre de vie	06
■ Bâtiments, voirie	07
■ Animations culturelles	09



## Les écoles

■ L'école publique «La farandole des couleurs»	11
■ L'école privée Sainte Marie	11



## Vie Associative

■ Ecole	12
■ Sport	13
■ Familles et loisirs	15
■ Solidarité	19
■ Coordonnées des associations	20



## Vie Sociale et Pratique

■ Infos pratiques	21
■ Vie paroissiale	22
■ Etat civil	22
■ Démarches administratives	23
■ Réservation des salles et tarifs	23
■ Budget communal 2015	24
■ Calendrier des fêtes 2016	25



## Commune attractive

26





## Conseil Municipal des Jeunes (CMJ)

### Jeunesse

Merci à Arthur, Aurélien, Aurore, Emma, Manon, Marine, Mathieu et Thyfaine, pour leur implication durant leur mandat de 2013 à 2015, pour toutes les actions qu'ils ont menées : chasse aux œufs, soirée d'antan au profit de la ligue contre le cancer, une naissance un arbre, vente de ballons pour le téléthon, matinée propreté, ...

### Une nouvelle équipe vient d'être élue

Ils sont 9 et représentent les deux écoles.

- Louise BARBU - CE2
- Justin DELAIR - CE2
- Salomé GIRON HOFFMANN - CM2
- Chloé MARCHAND - CM2
- Hugo MORNET - CE2
- Lorenzo MORNET - CE2
- Laura POISSONNET  
CM1
- Jacques RAIMONDEAU  
CM1
- Laëdyna SARDA  
CM1.

### Projets 2015

Lors de leur élection ils ont proposé beaucoup d'idées, qu'ils aimeraient réaliser lors de leur mandat :

- plus de jeux au Fief des Rainettes,
- sécuriser la proximité des écoles,
- une boom au profit d'une association caritative...

Ils souhaitent également renouveler les actions déjà mises en place par les précédents conseils municipaux des jeunes.

Pendant ces deux années de mandat, ils seront le porte-parole de leurs camarades et le lien avec l'équipe municipale de notre commune.

## L'accueil des jeunes (11-14 ans)



Un séjour inoubliable.

L'accueil jeunes permet de faire le lien entre l'accueil de loisirs et le foyer des jeunes. L'animatrice référente Céline TOUGERON met en place un projet d'animation à destination des collégiens. Trois à quatre activités ainsi que des sorties sont proposées à chaque période de vacances.

### Temps fort cette année : le séjour à Parthenay avec la participation au festival du jeu

18 jeunes ont participé à ce séjour : baignade à la piscine du camping, grands jeux, veillées, feu d'artifice de Parthenay et participation au festival ont fait de ce séjour un moment inoubliable pour eux.

Des jeunes motivés sont donc heureux de se retrouver lors de ces moments d'échanges proposés par leur animatrice !!!!

Leur souhait pour l'avenir serait de développer ces activités et de mettre en place des activités passerelles entre les CM2 et collégiens et entre les collégiens et le foyer des jeunes...



Une des actions du CMJ : une naissance, un arbre.





## Foyer des jeunes (14 ans et plus)

décembre. Une sortie karting, sera peut-être envisagée durant l'année 2016, et un voyage d'une semaine au ski est en réflexion à l'horizon 2017/2018.

### Adhésion (prix, modalités)

- foyerdesjeunes.sjdl@outlook.fr
- 12,50€ l'inscription, qui comprend les assurances au niveau de la fédération de Vendée familles rurales et l'adhésion au foyer. Vous aurez la carte «Jeunes : Actions !»
- Autorisation parentale pour les mineurs
- Lieu du foyer : Centre socio-culturel, bâtiment annexe.

### Horaires

- Pendant la période scolaire :

le mercredi de 14h00 à 18h00, le vendredi de 20h30 à 23h30, le samedi de 14h00 à 1h00, le dimanche de 13h00 à 19h00.

- Pendant les vacances : du lundi au vendredi de 14h à 23h30, le samedi de 14h00 à 1h00, le dimanche de 13h00 à 1h00.

### Composition du bureau

- **Co-présidents :** Kylian BABU et Axel MIGNE
- **Vice-présidente :** Marine PETITFILS
- **Secrétaire :** Charles MERLET
- **Vice-secrétaire :** Chloé GODET
- **Trésorière :** Céline BABU
- **Vice-trésorier :** Kevin PETITFILS.

Le foyer des jeunes a été relancé il y a un peu plus d'un an, et a déjà beaucoup de projets en tête. Il compte actuellement 30 adhérents motivés ainsi que des parents pour les soutenir dans leurs actions. Ils disposent de leur local depuis la mi-juillet, pour se retrouver, échanger et envisager des sorties.

Le foyer a organisé 2 lavages de voitures, et une vente de roses en 2015. Grâce à ces manifestations, il a pu faire des sorties et un voyage à Disneyland Paris en

Tu as 14 ans ou plus, rejoins le foyer des jeunes. Tu peux nous contacter par mail : [foyerdesjeunes.sjdl@outlook.fr](mailto:foyerdesjeunes.sjdl@outlook.fr) ou nous rejoindre sur la page Facebook : [foyer des jeunes landais](#).

## L'accueil de loisirs les P'tits Landais



La commune de Saint Julien des Landes est signataire d'un contrat enfance jeunesse avec la Caisse d'allocations familiales de Vendée depuis 2012, ce qui permet notamment des investissements financiers permettant de proposer aux enfants des activités variées et de qualité.

L'accueil de loisirs les P'tits Landais est géré par l'association Familles Rurales de Saint Julien des Landes appartenant au mouvement Familles Rurales.

Une commission de parents et d'élus a donc été créée à cette occasion pour, à la fois accompagner les professionnels dans leur quotidien, et être également force de proposition sur de nouveaux projets, pour améliorer la qualité du service apporté.

L'association apporte son expertise et son aide au quotidien pour favoriser la cohérence d'un bon fonctionnement. Elle met entre autre à la disposition une logistique professionnelle et administrative importante.

En plus de ces partenariats, il est évident que nous maintiendrons et consolide-

rons les relations avec les parents, principaux éducateurs de leurs enfants.

### Ouverture de l'accueil

- En périscolaire : de 7h15 à 8h45 et de 16h30 à 19h00.
- Le mercredi (matin en périscolaire pour l'école publique de 7h15 à 8h45) et en journée de 7h15 à 19h00.
- Pendant les vacances scolaires : de 7h15 à 19h00
- Fermeture de l'accueil durant les vacances de Noël et durant 15 jours en août.

### L'équipe d'animation

Elle se compose de 4 personnes : Anne VILM directrice de l'accueil de loisirs, Céline TOUGERON Directrice adjointe, Claire GUILLAUMET et Morgan LEMESLER animateurs. Un grand merci à Alicia GUILLEN qui a terminé son contrat et qui est aujourd'hui en congé maternité.

L'équipe d'animation travaille autour d'un projet pédagogique qui est de favoriser l'implication et la communication, de créer un cadre qui encourage le bien être des enfants et le respect de tous et de favoriser

l'ouverture sur l'extérieur.

### Evènements 2015 à retenir

- **Réflexions sur le projet éducatif mis en place sur le centre** - L'association entend mettre l'accent sur l'accueil, le respect du rythme de l'enfant et la mise en place d'une chartre de vie. L'accueil de loisirs est un lieu de rencontre et de lien social. L'objectif est d'avoir un projet d'activités variées et adaptées à chaque tranche d'âge ainsi que des échanges intergénérationnels...
- **Spectacle de cet été** - Cet été, l'accueil de loisirs s'est transformé en château et l'équipe d'animation en personnages d'époque. Un spectacle réalisé par les enfants s'est terminé par un banquet sucré préparé par les parents sur la cour du centre. Spectacle qui a réuni 140 adultes et 60 enfants, un très bel échange enfants/parents/ équipe d'animation!!!
- **Les séjours d'été** - Moments forts pour les enfants et les animateurs qui rencontrent toujours un franc succès...

Après des années d'investissement au sein de l'association, Mireille PILLET (ancienne présidente) passe le relais à une nouvelle équipe de mamans motivées. La prochaine assemblée générale avec l'élection du bureau aura lieu le vendredi 5 février. Tous les adhérents et l'équipe des P'tits Landais la remercient pour son investissement et son implication.

## Jeunesse



### Les missions du RAM

#### ■ **Après des assistantes maternelles**

Mettre en relation les familles et les assistantes maternelles (AM), en fonction des besoins des parents et des spécificités d'accueil des AM.

Informier sur les droits et obligations en tant que salarié, sur le statut.

Promouvoir le métier d'AM.

Rompre l'isolement par la proposition de temps de rencontres, animations collectives pour les assistantes maternelles.

Contribuer à la professionnalisation.

Soutenir, accompagner, échanger sur le projet d'accueil des enfants.

Favoriser les échanges.

## Le Relais des Assistantes Maternelles (RAM)

#### ■ **Après des parents et futurs parents**

Accompagner la recherche d'un mode d'accueil et le projet de garde.

Donner accès à la liste actualisée des disponibilités des assistantes maternelles.

Informier sur les droits et devoirs en tant qu'employeur.

Accompagner dans les démarches administratives.

Soutien à la parentalité (écoute, accompagnement).

#### ■ **Après des enfants**

Lieu de socialisation.

Lieu d'éveil par des ateliers éducatifs.

#### ■ **Médiation**

Le RAM, en étant un tiers neutre, apporte une aide et un soutien aux assistants maternels et aux parents

lorsque surviennent des malentendus et oriente vers les services compétents en cas de litiges.

### Horaires d'ouverture du Relais «Farandole des Achards»

■ Du lundi au jeudi de 8h30 à 17h30

■ Le vendredi de 8h30 à 16h30

### Contact

■ Véronique FREY,  
Educatrice de Jeunes Enfants  
02 72 78 10 30 / 06 80 95 40 61  
mail : ram@cc-paysdesachards.fr

■ Communauté de Communes  
du Pays des Achards  
Tél. : 02 51 05 94 49  
Fax : 02 51 05 95 03

rue Michel Breton - ZA Sud-Est  
CS90116 - 85150 La Chapelle-Achard.

## En bref...

### Restaurant scolaire

L'effectif est toujours en progression. Cette année, c'est une moyenne de 140 repas, qui sont servis par jour.

Patrick le chef cuisinier fait découvrir aux enfants de nouvelles saveurs pour certains et à mis en place chaque mois un menu à thème : un menu américain, un menu à l'envers où ils commencent par le dessert et terminent par l'entrée et en novembre un menu aux couleurs d'Halloween tout en orange !!!

Lors du premier trimestre, il compte organiser un concours de la meilleure recette réalisée par les enfants à la maison.

Inscription en Mairie.



## Vie scolaire

## Temps d'activités périscolaires

Claire et Ludivine animent les TAP qui se déroulent les lundis, mardis, jeudis et vendredis de 13h30 à 14h15 dans une salle de l'accueil de loisirs.

Les enfants de l'école publique se voient proposer des activités manuelles, des jeux de plein air ou encore des séances de lecture à la bibliothèque.

Le programme est disponible sur le site internet de la commune.



Les travaux manuels autour du potager.



## Urbanisme

## Des projets structurants pour la commune

## L'école publique

Les bâtiments de l'école publique ont été livrés fin juin, à temps pour être aménagés et accueillir les élèves à la rentrée dernière. Pourtant, à peine construite, déjà trop petite ! Le développement démographique de notre commune ayant entraîné l'ouverture d'une 3ème classe, nous avons aménagé la salle de motricité pour recevoir les enfants. Il va donc falloir, dans les années proches, rechercher des financements supplémentaires pour l'agrandir.

## Le restaurant scolaire

Après la construction de l'école, place à l'extension et à l'aménagement du restaurant scolaire. Sûrement à cause de la progression du nombre d'élèves mais peut être aussi en raison de la qualité des repas préparés par notre cuisinier, le nombre de rationnaires est en constante augmentation. Des aménagements sont donc devenus nécessaires d'autant plus qu'il faut, en même temps, mettre nos bâtiments aux normes d'accessibilité. Les travaux seront réalisés cette année et, comme pour l'école publique, ce projet n'affectera pas le budget communal puisqu'il sera entièrement financé par les subventions que nous avons obtenues et par la vente de terrains. Nous compléterons ces travaux en réalisant des aménagements de sécurité aux abords, rue de l'industrie.

## Logements pour personnes âgées

Si nos récents investissements ont été principalement destinés aux plus jeunes d'entre nous, nous n'oublions pas pour autant nos aînés. En effet, depuis quelques années nous multiplions les démarches pour construire des loge-

ments pour personnes âgées valides en centre bourg ; c'est enfin acté. Ce projet, complexe de part la réglementation en vigueur et le mode de gestion qu'il nécessite, devrait être disponible à l'automne 2017. Nous en avons confié la réalisation à Vendée Logement qui construira 15 maisons individuelles, une salle et un bureau pour l'animation. L'ensemble, situé entre l'église et la salle polyvalente, sera loué au CCAS (Centre Communal d'Action Sociale) qui en assurera la gestion.



## Accès aux personnes à mobilité réduite

En ce qui concerne nos commerces, comme tout établissement recevant du public, ils doivent, d'ici 3 ans, être mis aux normes d'accessibilité aux personnes à mobilité réduite. Cette obligation venant s'ajouter aux travaux de réhabilitation devenus nécessaires sur certains des bâtiments qui les hébergent, nous souhaitons, plutôt que d'entamer de gros travaux, les transférer dans un bâtiment neuf et fonctionnel. Cette solution permettra aussi de dynamiser leur activité, valorisera l'image de notre commune et réduira leur facture énergétique. Nous avons donc demandé au même architecte que notre école, M Alexandre LANGLAIS de St Gilles Croix de Vie, de nous proposer des solutions à coût raisonnable pour que ce projet puisse voir le jour au plus tôt.



Esquisse réalisée par le cabinet d'architecture Tiberghien - Langlais, pour les logements pour personnes âgées.

## Les maisons autorisées en 2015

## Le lotissement

## « Domaines des rainettes »

- M et Mme Gaëtan LEBORGNE
- Mme Sophie LEFBVRE et M Florian AUGER

## Le lotissement « Les Mélittes »

- Mme Lydia LENORMAND et M Bertrand OZENNE

## Le lotissement

## « Le Clos du Bocage »

- M Anthony BEAUSSERON
- M et Mme Olivier BACHELLE

## Le lotissement de la Bassetière

- Mme Marjorie NOYELLE et M Benoit MONTHULEY
- Mme Emilie LE GARSMEUR et M Mickaël LOCTEAU
- Mme Charlene NONNON et M Thomas FORFER
- Mme Marie-Elise TIGNON et M Cédric PILLET
- Mme Marion VALLOT et M Steven GAUTIER

## Hors lotissement

- Mme Janaki DOUX et M Vincent LEVIEUX (la Richard)
- M Jean-Michel DEMOLIN (rue du Moulin)
- Mme Claire GUETTE et M Damien CHARON (rue des chênes verts)



## Changement de propriétaire

Mme Nathalie BROSSE est la nouvelle propriétaire du fonds de commerce du bar, tabac, point vert du Crédit Agricole et jeux, qu'elle a rebaptisé «LE ST JULIEN». Nous lui souhaitons beaucoup de réussite dans sa nouvelle activité.

## Horaires d'ouverture

- Lundi, mardi, jeudi, vendredi : 7h00 - 20h00
- Samedi : 8h00 - 20h00
- Dimanche : 8h00 - 13h00
- Jour de fermeture : mercredi.



## En bref...

### Vente de paillage et de compost

La commune de Saint Julien des Landes a fait le pari depuis quelques années de minimiser l'emploi des produits phytosanitaires. Nous utilisons des moyens comme le paillage pour diminuer la repousse des mauvaises herbes. Convaincus que chacun d'entre nous peut à son niveau agir pour la préservation de l'environnement et plus particulièrement de notre ressource en eau, nous organisons depuis 4 ans une vente de paillage et de compost auprès des habitants de Saint Julien des Landes.

En 2015, ce sont 9 325 L. de compost et 25 350 L. de paillage qui ont été vendus.



### Zéro «phyto»

Afin de mieux encadrer l'utilisation des produits phytosanitaires sur le territoire national, la loi sur la transition énergétique pour la croissance apporte des précisions concernant les échéances du passage au « zéro phyto ».

- Il sera interdit d'utiliser des produits phytopharmaceutiques (sauf produits de bio-contrôle) pour un usage non professionnel à compter du 1er janvier 2019.
- La vente / achat en libre-service à des utilisateurs non professionnels sera interdite à compter du 1er janvier 2017.

**Prenons les habitudes dès aujourd'hui, et n'utilisons plus de produits phyto sanitaires.**



Les lauréats du prix communal 2015.

### Cadre de vie



## Améliorer son cadre de vie, une volonté municipale

### Les actions entreprises :

Depuis 2009, de nombreux efforts ont été faits en termes d'équipement (micro-tracteur, balayeuse, désherbeur thermique) pour permettre à l'équipe technique de travailler plus efficacement.

La gestion différenciée des espaces a permis de rationaliser les interventions et participe au développement de la biodiversité, ceci grâce aux formations suivies par les employés.

Le renouvellement des plantations a été réalisé dans le souhait d'embellir mais aussi de consommer le moins d'eau possible.

Que ce soit les entrées de bourg, le Fief des Rainettes ou le cimetière, projet pilote et néanmoins stratégique, ces secteurs sont gérés dans l'optique du développement durable.

Il faut tout particulièrement mentionner les membres successifs des conseils municipaux des jeunes qui ont été la source de nombreuses initiatives comme la journée propreté, une naissance-un arbre, la mise en place des sani-canins ...

Au jour le jour c'est aussi l'équipe administrative qui se mobilise pour informer et renseigner l'équipe technique aux situations d'urgences.



## Concours «Paysage de votre Commune»

Le concours «Paysage de votre commune» est l'édition vendéenne de « Villes et Villages fleuris » car la Vendée est riche de ses entités paysagères distinctes (bocage, marais, plaine, littoral). Comme chaque année dans notre commune, le fleurissement des maisons est une coutume que la municipalité souhaite encourager et dynamiser. Le jury se base sur la diversité des végétaux, la qualité de l'entretien des jardins, l'originalité des compositions, le choix d'espèces économes en eau et la préservation de la nature et de la biodiversité.

### Cette année, de nouvelles catégories ont été introduites

«Jardins secrets» remplace les catégories «maison contemporaine» et «maison ancienne» et n'est plus restreint à ce qui est visible de la rue. Ont été primés :

- M et Mme Léandre MAINGUY, La Mouzinière,

- M. Jacques CLÉMENT, rue de la Bassetière,
- M et Mme Alain MORNET, rue de la Bassetière.

«Jardins sur la rue», comme son nom l'indique, correspond à des jardins qui sont visibles et ont un impact sur la rue que ce soit en termes de choix de végétaux ou d'aménagement. Ont été primés :

- M Jean-Claude NICOLAIZEAU, La Richard,
- M Jean-Claude JOLLY, rue du Fief.

«Jardins d'accueil» regroupe maintenant «Ferme d'accueil» et «Accueil touristique». Ont été primés :

- M et Mme Michel MANDIN, Les gîtes de la fontaine, La Mouzinière.

Nous vous encourageons au travers de vos promenades à nous signaler les jardins qui selon vous méritent d'être récompensés dans notre prochaine édition.

Remplissez le formulaire de contact sur le site [www.stjulien-des-landes.fr](http://www.stjulien-des-landes.fr) ou adressez-vous en mairie.





## Une 2<sup>ème</sup> fleur pour Saint Julien des Landes

Notre participation au concours de « Villes et Villages Fleuris » nous permet de mener une réflexion sur tous les aspects liés à l'environnement, à l'aménagement urbain mais aussi à la préservation de notre patrimoine naturel et paysager.

Elle témoigne de notre volonté de mettre en valeur notre commune. C'est aussi une participation collective et engagée de ses habitants concourant au fleurissement de leur maison et participant aux diverses

animations menées toute l'année.

L'obtention de la seconde fleur en 2015 est une fierté et une distinction qui récompense nos actions et tout particulièrement le travail de Benoît GAUDIN et de son équipe. C'est aussi le moyen de promouvoir notre attractivité touristique, résidentielle, de préserver l'environnement, le lien social et d'aménager les espaces publics et les paysages.



La remise de la fleur par le jury régional à Château-Gontier.

## Illuminations de Noël

Noël a pris un nouveau visage cette année dans les rues de St Julien grâce aux nouvelles illuminations.

Les anciennes étaient devenues obsolètes et dangereuses. Les contraintes budgétaires nous imposant une certaine retenue, nous avons décidé de commencer par le centre historique et nous augmenterons notre stock année après année.



## Bâtiments et voirie

### Les travaux de voirie

Pour un montant de 26 682 €, différents travaux de voirie ont été réalisés sur la commune.

- Remise en forme du chemin de la Gelonnière à l'Edmondrière.
- Reprofilage du chemin du Pay.
- Reprofilage d'une partie du chemin de la Brossadière à la Baudrière avec pose de buses pour canaliser l'eau pluviale.
- Remise en état du parking du lotissement des chênes verts, réalisation d'un bi-couche.
- Point à temps sur les voies d'accès interne.

## En bref...

### Réglementation relative à l'usage du feu dans le département de la Vendée



Un arrêté préfectoral en date du 26 novembre 2012 réglemente l'usage du feu dans le Département de la Vendée. Cet

arrêté fait la distinction entre l'usage du feu dans les zones de forêt et d'espaces boisés et hors de ces zones. Pour résumer, **l'incinération des déchets verts à l'air libre est proscrite**. Ces déchets verts doivent être prioritairement apportés en déchetterie ou recyclés par compostage.

### Ordures ménagères

Soyons citoyens, respectons le cadre de vie de chacun.

**STOP aux dépôts sauvages !**



### Pensez au composteur

Pour alléger nos poubelles de déchets verts et ménagers, nous vous rappelons que des composteurs 420 L ou 620 L) sont disponibles au prix de 15 euros à la Communauté de Communes du pays des Achards.

### Une nouvelle borne de collecte de déchets

Comme vous avez pu le voir, une nouvelle borne de collecte de déchets semi-enterrée vient d'être installée par la communauté de communes pour pallier aux situations d'urgences. Les conditions d'utilisation seront communiquées prochainement.





## Bâtiments et voirie

# Les travaux de l'église

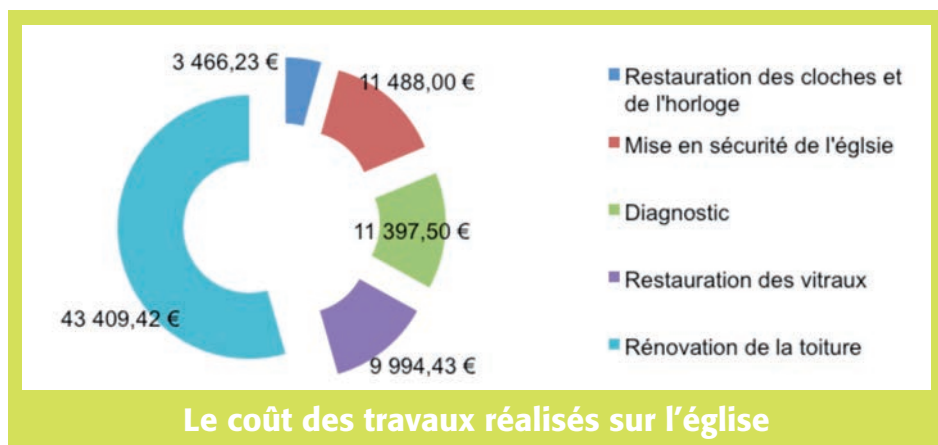
Un programme de restauration de l'église est lancé depuis deux ans.

La première étape a été une mise en sécurité du bâtiment. En collaboration avec le Conseil Départemental et la Fondation du Patrimoine aujourd'hui la restauration de la toiture est achevée et celle des vitraux se termine.

Ces travaux n'ont pu se réaliser que grâce à la participation financière de l'Etat, du département de la Vendée, de la communauté de communes, de la Fondation du Patrimoine et enfin grâce aux nombreux donateurs (particuliers et entreprises) qui se sont mobilisés pour préserver un des éléments de notre patrimoine.

Nous tenions à les remercier chaleureusement de leur soutien. La souscription n'est pas close et les réductions d'impôt sont toujours d'actualité.

Par ailleurs un concert de gospel aura lieu à l'église le dimanche 17 janvier à 16:30 afin d'apporter des fonds supplémentaires à la restauration de notre église. Venez nombreux !



Le coût des travaux réalisés sur l'église

## Inauguration de l'école publique et des ateliers techniques

L'école publique et les ateliers techniques ont été inaugurés le 28 août en présence de nombreuses personnalités représentant l'Etat, la région, le département, le canton, la communauté de communes.

Ces deux bâtiments ont été entièrement financés par différentes aides : l'état (DETR), fonds de concours de la communauté de communes, subventions de la région et du département, vente des anciens ateliers et terrains appartenant

à la commune. En ce qui concerne l'atelier, c'est aussi grâce à l'implication des agents techniques.

L'inauguration et la réalisation de l'école publique marquent une nouvelle page de l'histoire de notre commune.



## Nouveau site internet [www.stjuliendeslandes.fr](http://www.stjuliendeslandes.fr)

Depuis septembre vous avez pu remarquer la nouvelle présentation de notre site. En un clic vous apprécierez les nouvelles fonctionnalités, bonne navigation...

N'hésitez pas à nous faire part de vos remarques.



## Animations culturelles

### L'exposition de peinture

La commission culturelle a pris les rênes de l'organisation de l'exposition d'été de peinture. Elle souhaite voir cet événement se pérenniser.

C'est donc une trentaine d'artistes qui ont exposé leurs créations du 11 au 14 juillet 2015.

La commission culturelle a choisi une œuvre de l'invité d'honneur, M Marc MOREAU, qui est exposée dans la salle du conseil municipal.

La prochaine exposition mettra à l'honneur un aquarelliste en la personne de David CHAUVIN et aura lieu à la salle polyvalente du 8 au 12 juillet 2016.



Tableaux de l'invité d'honneur, Marc MOREAU.

### L'école de peinture

Suite à la mise en sommeil de l'association, la commission culturelle aimerait relancer l'école de peinture pour enfants et adultes. Pour cela il faut un local dédié à cette activité. La commune envisage de rénover un bien communal près de la

mairie. Son emplacement est central et permettra à toutes personnes jeunes et moins jeunes un accès facile soit à pied, à vélo ou en voiture.

Pour toutes personnes intéressées par une école de peinture ouverte à toutes générations, merci de bien vouloir se faire connaître en mairie ou sur le site [www.stjuliendeslandes.fr/contact](http://www.stjuliendeslandes.fr/contact)

### La journée du patrimoine «Patrimoine du XXI<sup>e</sup> siècle, une histoire d'avenir»

Le dimanche 20 septembre, St Julien a participé aux Journées du Patrimoine. Le thème retenu cette année était «Le patrimoine du XXI<sup>e</sup> siècle, une histoire d'avenir».

A cette occasion, une rencontre avait été organisée avec Alexandre LANGLAIS, l'architecte qui a conçu le centre socio-culturel et l'école publique. Il nous a expliqué ses motivations et ses choix de formes architecturales. Une exposition sur l'évolution de l'urbanisme et du bâti

urbain de Saint Julien avait été préparé par la commission culturelle et a pu être consultée à la bibliothèque.

Ce fut l'occasion de montrer la nouvelle école publique aux visiteurs présents ce jour-là.



### La Fête de la Musique



La commission culturelle a voulu réorganiser une fête de la musique au cœur du village.

Avec l'aide du comité d'animation, pour la première fois la fête de la musique a eu lieu sur la place Jeanne d'Arc. Dans une ambiance familiale et bon enfant, par un temps estival et sous un ciel étoilé, six groupes ont pu jouer leur répertoire aux quatre coins de la place et dans l'église.

Rendez-vous est pris pour la fête de la musique 2016 le samedi 18 juin, n'oubliez pas de le noter dans vos agendas.



## Animations culturelles

# Chant'appart

A la suite du succès remporté par notre premier Chant'appart où nous avons accueilli Rimo et Les tit'nassels, nous avons décidé de renouveler cette soirée.

Pour rappeler le concept du chant-appart, il s'agit pour l'association Chant Sons d'apporter la musique au plus près de chacun. Chaque année depuis 20 ans, en février et mars, des artistes se produisent au domicile des particuliers et

depuis quelques années dans les salles communales.

Le programme reste le même, deux parties se succèdent, suivies d'un buffet rassemblant artistes et spectateurs.

**Prochain concert à la salle polyvalente le 11 mars 2016 avec**

- **Lodie**  
[www.arttitudes.fr/lodie.html](http://www.arttitudes.fr/lodie.html)
- et **Tony Melvil**  
[www.tonymelvil.com](http://www.tonymelvil.com)



Lodie.



Tony Melvil.

Retenez dès maintenant la date :  
**VENDREDI 11 MARS 2016**

Réservation au  
**02 51 46 63 03 ou 06 76 78 03 26**



## La bibliothèque

**La bibliothèque de St Julien des Landes fonctionne en réseau avec les dix autres bibliothèques de la communauté de communes.**

Toute personne de la commune peut s'inscrire gratuitement et recevoir une carte de lecteur qui lui permettra d'emprunter 3 livres pour 3 semaines dans n'importe quelle bibliothèque du réseau.

Les réservations se font soit en bibliothèque soit sur le portail du réseau : [www.bibliothequesdesachards.net](http://www.bibliothequesdesachards.net)

### Animations jeunesse 2015

- Au printemps, les enfants de l'accueil de loisirs ont participé à un atelier sur le thème de la bande dessinée et des super héros. Un groupe a notamment créé un kamishibai (panneaux illustrés servant de support à l'histoire racontée aux enfants) qui a été présenté aux parents à l'occasion du spectacle de clôture qui avait lieu à la bibliothèque.
- A l'automne, un atelier créatif animé par l'illustratrice Virginie MARTINS-BALTAR a été organisé pour les plus petits.

### Animations adultes 2015

- En décembre, à l'occasion du festival international du film « Le jour le plus court », la bibliothèque a montré une sélection de courts métrages sur le thème de « Que c'est bon l'insolence ».

### Quelques nouveautés de la rentrée

- **Fiction**
  - Joël DICKER - «Le livre des Baltimore»
  - Christophe GRANGÉ - «Lantano»
  - John GREEN  
«Le théorème des Katherine»
- **Documentaire**
  - Giulia ENDERS  
«Le charme discret de l'intestin».

- La bibliothèque se situe dans le centre socioculturel, rue de l'industrie.
- Elle est ouverte, le mercredi de 17h00 à 18h30 et le samedi de 10h00 à 12h00.
- **NOUVEAU en 2016** le jeudi de 16h30 à 18h30.
- Tél. : 02 51 98 79 03



Atelier créatif.







Présentation des chants devant la mairie au printemps 2015.

### L'équipe éducative

- Mme Emmanuelle BOUTIN, Directrice de l'école, classe de TPS/PS - 14 élèves.
- Mme Elisa GODET, classe de MS/GS - 23 élèves.
- M Rodolphe VION, classe de cycles 2 et 3 (CP/CE1/CE2/CM1/CM2) - 19 élèves.

Les enseignantes de maternelle sont accompagnées et assistées dans leur travail par Mme Ludivine DANIEAU et Pauline MACQUIGNEAU, ATSEM.

Des décloisonnements ont lieu les après-midis : Madame BOUTIN prend en charge les MS, Madame GODET les GS, les mardis et jeudis. Monsieur VION prend en charge les GS les lundis et vendredis ; Madame BOUTIN enseignant l'anglais aux cycles 2 et 3.

## L'école publique «La Farandole des couleurs»

8, rue de l'Industrie - 85150 Saint Julien des Landes

02 51 06 04 98

### Le projet d'école

Le projet a pour objectifs principaux d'enrichir l'expression langagière, d'apprendre à vivre ensemble, de développer les principaux éléments de mathématiques et la culture scientifique.

- **Enrichir l'expression langagière** - Journal scolaire trimestriel, théâtre, imagiers porte-clés (travail du vocabulaire lié au jardinage).
- **Apprendre à vivre ensemble** - Réalisation d'un jardin, aménagement de la cour, débats, chorale, échanges grands-petits sous la forme d'ateliers.
- **Développer les principaux éléments de mathématiques et la culture scientifique** - Projet jardin (expériences, observation de la croissance, de la météo, réalisation d'un pluviomètre...).

- La classe des grands bénéficiera de séances de piscine à la Mothe-Achard ainsi que d'une éducation à la sécurité routière.
- Les maternelles participeront à une rencontre danse.
- Un défilé pour fêter le printemps aura également lieu et la fête de fin d'année est prévue le samedi 25 juin.

Les projets sont réalisés grâce aux financements de la municipalité et grâce à l'investissement des parents d'élèves au sein de l'Association AEPSJ.

### Inscriptions

Pour les inscriptions (rentrée de petits en janvier ou après les vacances d'avril), merci de contacter la mairie puis la directrice de l'école.



## L'école Sainte Marie «Au fil du temps...»

<http://stjuliendeslandes-stemarie.fr/>

Cette année, l'équipe enseignante a embarqué ses 139 élèves dans une machine à remonter le temps : du temps qui passe aux grandes périodes historiques, en faisant un détour par la vie d'autrefois.

Ce thème riche permet de poursuivre la mise en place des intelligences multiples, incarnées l'an dernier au travers des Multibrios.

Par ailleurs, l'action solidaire menée en partenariat avec l'association de parents sensibilisera les enfants au handicap physique grâce à l'intervention de membres des « Bouchons de l'avenir ». Chacun pourra ainsi contribuer à aider d'autres personnes en faisant un geste simple : apporter et déposer des bouchons dans un container prévu à cet effet.

Enfin, comme tous les ans, les élèves bénéficient de séances de natation, de tennis, de prévention routière, ainsi que de séances d'éveil musical. Les élèves de CM se préparent également à collaborer avec un chanteur-compositeur local, en vue d'un enregistrement audio, que nous ne manquerons pas de vous faire partager sur notre nouveau site : <http://stjuliendeslandes-stemarie.fr/>

Vous y trouverez les infos pratiques, les blogs des classes, les manifestations et le projet d'établissement, dont le nouveau volet pédagogique pour 2015-2018.

Nouveau site internet



Pas de dinosaures dans le sable, la fougère, la boue... quel plaisir !

Pour la communauté éducative,  
Anne-Laure MOUCHARD  
Chef d'Etablissement





## Ecole

### APEL

L'Apel, Association des parents d'élèves de l'école Sainte Marie dont le rôle est d'ACCUEILLIR, RASSEMBLER, REPRESENTER, INFORMER et ANIMER ne manque pas de projets et de dynamisme.

L'année 2014-2015 a été ponctuée par la mise en place d'une action solidaire au profit d'Autiste Sans Frontière 85 (ASF 85). Plusieurs temps forts ont vu le jour comme une sensibilisation auprès des enfants de l'école et une collecte de jeux pour aider les enfants autistes dans leurs apprentissages pour évoluer dans un climat de plaisir et de bien-être. La générosité des parents et des enfants de l'école Sainte Marie n'a pas manqué ! Merci à tous.

Cette année 2015-2016, nous menons à

nouveau une action solidaire, en relais avec Mme Lucette GROLLIER, au profit des Bouchons de l'Avenir en collaboration avec deux résidents du Val Fleuri à Coëx qui viendront en novembre présenter l'association et sensibiliser nos enfants sur le recyclage des bouchons et plus largement sur les personnes en situation de handicap.

Dans notre rôle d'information, nous avons ouvert une page Facebook Apel Ecole Sainte Marie - Saint Julien des Landes qui relaye les informations que vous pouvez retrouver également sur le site internet de l'école <http://stjuliendeslandes-stemarie.fr> où vous retrouverez notamment nos traditionnelles actions telles que la vente de jus de pomme (il en reste n'hésitez pas à nous contacter !), la fête de Noël etc. Bonne année à tous !



Remise des jeux aux enfants autistes.

### Composition du bureau

- **Présidente** : Melissa POISSONNET
- **Vice-Présidente** : Vanessa LUCAS et référent pastoral
- **Trésorière** : Anita GUILLONNEAU
- **Secrétaire** : Céline MIGNÉ
- **Membre** : Mélanie VRIGNAUD



Après une kermesse réussie et ensoleillée, nous sommes repartis pour une nouvelle année !

Une année où nous allons mettre en place de nouvelles actions que vous aurez, nous l'espérons, plaisir à découvrir au fur et à mesure.

Les manifestations organisées sur l'année 2014-2015 ont, quant à elles, été une réussite !

Grâce à votre soutien et au travail de

### OGEC

l'ensemble des bénévoles, nous avons pu récolter environ 12 000€ qui serviront entre autre à l'entretien des bâtiments, afin de garder un lieu toujours agréable où il fait bon étudier ! Nous pensons notamment aux outils numériques qui font aujourd'hui partie de notre quotidien. C'est pour cette raison que nous souhaitons qu'ils deviennent un outil pédagogique d'apprentissage au sein de notre établissement.

#### De plus, nous vous invitons à visiter notre nouveau site Internet

<http://stjuliendeslandes-stemarie.fr/> où vous pourrez suivre toutes nos actions réalisées, suivre le calendrier des manifestations à venir, télécharger les bons de commandes de nos ventes et visionner les photos et vidéos prises.

Nous vous informons que tous les parents et grands-parents souhaitant intégrer l'équipe de l'OGEC ou souhaitant simplement nous aider lors des manifestations sont les bienvenus.

Rendez-vous sur le site de l'école rubrique OGEC pour découvrir notre vidéo et nous contacter !

### Composition du bureau

- **Présidente** : Valérie GEOFFROY
- **Vice-Président** : Delphine MORNET
- **Trésorière** : Gaëlle JADEAU
- **Vice-Trésorier** : Tommy EON
- **Secrétaire** : Cynthia TRICOT
- **Vice-Secrétaire** : Sandy LIONNARD accompagné de 8 membres actifs sans qui rien ne serait possible.



# Association pour l'Ecole Publique de St Julien

Association ouverte à toute personne désireuse de soutenir l'Enseignement Public, au-delà des familles des élèves.

## Buts

- Epauler l'équipe enseignante dans ses projets.
- Apporter une aide matérielle et financière, en complément des aides municipales.
- Garantir l'enseignement laïc et public.
- Participer à la vie associative de la commune.

Cotisation annuelle de 15 euros

## Fête de fin d'année

Lors de la toute première fête de fin d'année, les élèves ont offert un très joli spectacle aux spectateurs. Merci !

## Composition du bureau

- **Présidente** : Cécile MIGNÉ
- **Trésorière** : Emilie LOPEZ

## Manifestations

- **Fête de Noël** : 18 décembre
- **Loto** : 12 mars
- **Fête de fin d'année** : 26 juin



Les membres du bureau remercient Jocelyne MORNET pour sa présidence pendant 20 ans. Elle a été remplacée par Jeanine RETAILLEAU lors de l'AG. Plusieurs nouveaux membres ont rejoint l'association.

La saison 2015/2016 a été marquée par l'arrivée de Ludovic CHAILLOT, nouveau professeur diplômé d'état. Grâce à lui, un nouveau cours de zumba a été créé en

## Sport



## Tennis Club Landais

Le TCL a vécu une année 2015 chargée en animations sportives et extra-sportives.

Tournoi triangulaire, tournoi open, concours de palets, quiz..., toutes ces manifestations ont connu un franc succès et pour tout cela le bureau du TCL vous en remercie.

La saison 2015/2016 redémarre sur les bases de la saison précédente avec un nombre d'adhérents équivalent. Les cours se déroulent le mardi, le jeudi et le vendredi encadrés par des enseignants diplômés d'Etat (1 B.E et 1 initiateur).

Les équipes engagées en championnat se portent bien (2 équipes adultes en pré-région). Venez nombreux les encourager les week-ends de matchs à domicile !!!

### Nouveauté au club - Janvier 2016

Le mercredi en soirée le club ouvre ses portes aux petits et aux grands (modalités et horaires à définir), terrains de mini tennis mis en place, raquettes et balles fournies. Venez vous amuser et passer un moment sportif en famille ou entre amis avec nous.

### Adhésion jeunes (-18ans)

- licence + adhésion : 45€
- Licence + adhésion + cours (1h/semaine) : 85€

- Licence + adhésion + cours (2h/semaine) : 115€

### Adhésion adultes

- Licence + adhésion : 70€
- Licence + adhésion + cours (1h15/semaine) : 140€

### Calendrier des manifestations (Année 2015-2016)

- Concours de palets (Salle des fêtes) : 6 novembre
- Tournoi mini-Tennis (Espace Tennis) : 19 décembre
- Quiz (Salle des fêtes) : 6 février

### Composition du bureau

- **Président** : Gaëtan GODET
- **Vice-Présidente** : Béatrice GODET
- **Trésorier** : Eddy VOYER
- **Trésorier adjoint** : Anthony PINGRAY
- **Secrétaire** : Stéphanie POIROU
- **Secrétaire adjointe** : Florence REMAUD
- **Membres actifs** : Nadège RABILLER, Stéphanie PETITFILS, Jean-Michel LAUNAY, Benoît PONDEVIE, Catherine VOYER, Chantal GUERINEAU, Philippe NAULET.

Meilleurs vœux sportifs et amicaux pour l'année 2016.



## Gymnastique volontaire

remplacement du cours de step. L'association espère ainsi pouvoir attirer plus de jeunes.

Pour ce début de saison, l'association compte environ 70 licenciés.

### Horaires des cours

- **Gym douce** : lundi de 18h30 à 19h30 et mardi de 9h15 à 10h15

- **Renforcement musculaire** : lundi de 19h30 à 20h30
- **Zumba** : lundi de 20h30 à 21h30

### Composition du bureau

- **Présidente** : Jeanine RETAILLEAU
- **Secrétaire** : Monique GROUSSIN
- **Trésorière** : Véronique CHARRIER
- **Membres** : Gisèle GROUSSIN, Blanche LUTHIER, Chantal MOREAU.



## Sport

# Basket (ESSJVB)

En 2015, l'équipe Séniors Féminine évoluant au 2<sup>ème</sup> niveau départementale, est arrivée en finale du Challenge de Vendée contre la Mothe Achard évoluant au 1<sup>er</sup> niveau Départemental pour finalement s'incliner.



Pour la saison 2015-2016, afin que chaque licencié puisse évoluer dans sa catégorie, nous avons mutualisé certains de nos effectifs ainsi que nos compétences et infrastructures avec le club de La Chaize Giraud sous la forme d'une Coopération Territoriale de Clubs (pour une durée de 2 ans renouvelable) tout en conservant nos deux identités.

### Horaires et lieu d'entraînement

- Baby Basket (mixte) : le samedi de 10h00 à 11h30,
- U9 (mixte) : le mercredi de 17h30 à 18h30,
- U11 (mixte) : le lundi de 17h30 à 18h45 et le mercredi de 16h15 à 17h30,
- U15 (fille) : le mardi de 18h45 à 20h00,
- SENIORS (fille) : le mercredi de 19h45 à 22h et le vendredi de 19h45 à 22h00.



## Le point sur le Badminton à St Julien des Landes... et en Vendée

Le club entame cette année sa seconde saison. La première année a été riche en événements avec une soixantaine de licenciés, une équipe engagée en D4 et diverses manifestations dont deux tournois : l'un amical intervilles fin juin et un premier tournoi officiel fin août qui a réuni près de 80 participants (ils seront reconduits en 2016). Nous avons aussi accueilli des enfants de l'école Ste Marie.

Après une première saison réussie, le challenge est de confirmer. Pour l'instant les choses se présentent bien. Le bureau compte deux nouveaux membres : Pascal et Julien qui apportent du sang neuf dans l'équipe déjà dynamique du club.

Même constat chez les féminines qui sont venues en nombre dès la rentrée. Grâce à elles et à nos garçons nous pouvons nous lancer dans le championnat mixte.

Nous allons aussi nous lancer dans un

- ### Entraîneurs
- Julien GRONDIN - Baby/U9/U11
  - Amélie BERTHOME - U15
  - Jérôme POIRAUDEAU - séniors

### Arbitres officiels

Emmanuel AUGER, arbitre officiel régional et Loïc ETIENNE, arbitre officiel départemental.

### Calendrier des manifestations

- Galette des Rois : janvier 2016
- Loto : 12 février 2016
- Fête estivale: 5 Août 2016
- Repas du basket : Novembre 2016

### Composition du bureau

- **Présidente** : Emilie MERIEAU
- **Vice-Président** : Julien GRONDIN
- **Trésorière** : Mariel POTIER
- **Trésorière adjointe** : Anita GUILLONNEAU
- **Secrétaire** : Marion BOUCARD
- **Secrétaire adjoint** : Christophe BLANCHARD
- **Membres actifs** : Aurélie PERRIN, Amélie BERTHOME, Loïc BALLANGER, Pauline FRADET, Samuel GIRAUD, Elodie LEBEAU, Marina RICHARD, Florian RABILLE.

### Remerciements

Nous remercions la Commune de Saint Julien des Landes ainsi que les sponsors pour leurs aides financières et matérielles, les supporters, parents et licenciés.

## Football Club Saint Julien Vairé



Né de père Landais et de mère Vairéenne le vendredi 2 Juin 1995, le **Football Club St Julien Vairé vient de souffler ses 20 bougies**. Durant ces 20 saisons, l'équipe fanion en a effectué 11 en Promotion d'Honneur. Malheureusement la saison 2014/2015 a vu l'équipe A redescendre au niveau District. L'équipe B a atteint le but fixé en accédant à la Division 3 sans concéder la moindre défaite sur 22 rencontres.

Bonnes prestations des U15 et U17 en entente avec Olonne avec une montée pour chaque équipe. Même si les U11 et U13 nous surprennent agréablement pour leur football déployé, le FCSJV est surtout fier de son effectif chez les jeunes ; en effet des U6 aux U13, le club compte 61 licenciés (presqu'un tiers de ceux du club). A nous de nous donner des moyens pour éduquer et encadrer l'avenir du FCSJV.

Merci à nos fidèles supporters, nos trois arbitres : Marc, Damien et Justin, nos deux municipalités, nos sponsors, aux parents de joueurs, à tous les dirigeants et bénévoles qui ont œuvré aux préparations et réalisations des fêtes.

### Entraînements

- **Séniors** - Mercredi de 19h30 à 21h00 à Vairé et vendredi de 19h30 à 20h00 à St Julien des Landes.
- **Foot animation** - Mardi de 18h45 à Vairé
- **U11 et U13** - Mercredi après-midi à St Julien des Landes.

### Adhésions

**Seniors** : 70 € - **U 16 à U 19** : 60 € - **U 14 et U 15** : 55 € - **U 10 à U 13** : 90 € - **U 6 à U 9** : 40 € - **Dirigeant** : 30 €.

### Entraîneur

- **Séniors** : Patrick ROUSSEAU
- **Responsable commission jeunes** : Patrice AUGIZEAU

### Calendrier des manifestations

- **Concours de palets** : mardi 29 décembre 2015
- **Grillade d'anguilles** : samedi 16 janvier 2016.

### Composition du bureau

- **Président** : Bruno VOYER
- **Secrétaire** : Alain GUILLET
- **Trésorier** : Yves MERLET.

### Composition du bureau

- **Président** : Emmanuel MAGNAN
- **Secrétaire** : Magali MAGNAN
- **Trésorier** : Valérie PICHON

[www.bcsjl.fr](http://www.bcsjl.fr)  
Facebook mot clef «BCSJL»



## Union Sportive de Tennis de Table des Achards

Notre club totalise 90 licenciés (dont 32 jeunes de 5 à 17 ans), avec 11 équipes engagées en championnat sénior départemental et 5 équipes engagées en championnat jeune.

### Le temps fort de la saison

- le tournoi des 3P (ping - palets - pétanque) le 16 avril 2016,
- le vide-grenier le 24 avril 2016.

### Les entraînements

Ils ont lieu tout au long de la semaine, du lundi au samedi, pour des séances dirigées (par un entraîneur diplômé ou des bénévoles du club) ou libres.

Renseignements sur place à la salle, rue Jean Bouin à La Mothe-Achard ou sur notre blog :

<http://usttdesachards.blogspot.fr/>

### Composition du bureau

- **Présidente** : Sylvie FOUQUET
- **Secrétaire** : Stéphanie BOURMAUD
- **Trésorier** : Andy PRUVOST

## Ressource et moi

NOUVEAU

**Les cours Pilates sont des cours de remise en forme douce, accessibles à tous : jeunes, moins jeunes, sportifs sédentaires.**

Basés sur un travail des muscles profonds, les exercices proposés facilitent les corrections de posture, aide à réduire les douleurs, améliorent l'équilibre et permettent de gagner en force, souplesse et vitalité.

Ils ne s'agit pas d'aller plus vite, plus haut, plus loin ni de transpirer mais de faire des exercices efficaces et de qualité, adaptés à la condition physique de chacun. La méthode Pilates requiert patience, concentration et respiration contrôlée.

«Prendre conscience de comment fonctionne notre corps, c'est réfléchir à la manière dont on fait un mouvement. Voilà pourquoi il est impossible de laisser divaguer son esprit».

Au delà des bienfaits que peut nous apporter la méthode Pilates, elle nous enseigne aussi une philosophie de vie : apprendre à prendre le temps, se réapproprier un temps pour soi dans une

société où l'on veut que les choses se fassent vite.

Alors que vous ayez 20 ou 80 ans, venez nous rejoindre afin d'adopter une autre méthode de se maintenir en forme et retrouver un équilibre corps-esprit pour une vie plus harmonieuse.

## Etoile Cycliste St Julien

L'assemblée générale du 24 janvier 2015 avec la galette est un moment très apprécié pour les membres de l'association. Les membres du bureau de l'Etoile cycliste de St Julien invitent tous ceux qui le désirent à les rejoindre et donner un renouveau à notre association.

### Composition du bureau

- **Président** : Alain RAIMONDEAU
- **Secrétaire** : Michelle RABILLER
- **Trésorier** : Jean-Pierre COQUELET.

## Familles Rurales, un mouvement au service des familles

### Familles et loisirs



Conférence sur la parentalité.

**Familles Rurales est le premier mouvement familial de France. Implantées dans les communes, les associations locales sont composées de familles. Elles créent des activités et des services de proximité afin de répondre, au mieux, à leurs besoins. Ces associations contribuent ainsi au développement et au dynamisme des territoires ruraux.**

Familles Rurales se différencie des autres associations par sa dimension familiale qui l'amène à prendre en compte les attentes de toutes les générations et de toutes les familles. Elle intègre toutes

les générations, du plus jeune au plus ancien.

### Activités

Dans notre commune l'association regroupe des activités qui se composent de différents bureaux.

- **L'Accueil de Loisirs**  
Anne VILM, Directrice - 02 51 98 79 09
- **Le Foyer des Jeunes**  
Céline BABU - 06 73 92 17 91
- **Le club des Aînés**  
Gisèle GROUSSIN - 02 51 46 67 97.

### Une nouvelle équipe

Après des années d'investissement au sein de l'association, Mireille PILLET (ancienne présidente) laisse place à une nouvelle équipe de mamans motivées.

Tous les adhérents et l'équipe des P'tits Landais la remercient pour son investissement et son implication.

La prochaine Assemblée Générale aura lieu le 5 février 2015 à 20h à l'accueil de loisirs des P'tits Landais. Le nouveau bureau sera présenté à cette occasion.



## Familles et loisirs

# Comité d'animation

Organisation de manifestations, prêt de matériel ou soutien lors d'événements associatifs ou communaux, le comité d'animation vit et agit depuis des décennies au cœur de notre commune.

Durant cette année 2015, le Comité a reconduit pour la troisième année consécutive son marché semi-nocturne avec ses nombreux exposants et animations gratuites.

Petite nouveauté, qui a fortement été appréciée par les Landais, le comité a contribué à l'organisation et au financement, en collaboration avec l'équipe municipale, de la fête de la musique.

Enfin, le Téléthon, des 4 et 5 décembre promet de beaux moments pour petits et grands.

Comme chaque année le comité a également mis gracieusement à disposition des associations de la commune des équipements afin de les aider à organiser leurs manifestations. Les particuliers

ont également pu organiser leurs événements familiaux à moindre coût.

Il est important de ne pas oublier que derrière ces actions ce sont des bénévoles qui donnent de leur temps pour la communauté.

Aujourd'hui le comité a un besoin urgent d'étoffer son équipe. Certains membres de longue date souhaitent passer la main à une nouvelle génération.

Nous vous invitons dès maintenant à nous rejoindre afin de permettre à notre association de continuer d'exister, mais également d'évoluer.

### Dates importantes

- Téléthon : 4 et 5 décembre 2015
- Assemblée générale : 13 janvier 2016

### Composition du bureau

- **Présidente** : Magali MAGNAN
- **Vice-Président** : Mickaël DELAIR
- **Trésorier** : Gérald JOLLIVET
- **Secrétaire** : Rose-Marie MORNET



## En bref...

### Location de matériel

Le matériel du comité est mis à disposition gratuitement pour toutes les associations de la commune.

Il est proposé à la location aux particuliers et associations des communes voisines.

### Pour les réservations, contacter

- Claude MIGNÉ au 02 51 46 68 16.

### Tarifs des locations pour 2016

#### Matériel à retirer au local situé au « Fief des Rainettes »

- 1 table et 2 tréteaux 2,00 €
- 1 banc 0,50 €
- 1 stand avec bâche 8,00 €
- 1 percolateur 20,00 €
- 1 friteuse au gaz 60 litres 60,00 €
- 1 plaque de cuisson gaz 3 feux 20,00 €
- 1 assiette plate ou creuse 0,15 €
- Fourchettes, couteaux, petites cuillères par lot de 100 2,50 €

## Club Moto / Solex «Les Tournenronds»



Depuis plusieurs années, nous organisons un concours de palets en doublette sur planche en plomb avec palets laiton à la zone de loisirs en semi nocturne.

Cette manifestation s'adresse à toutes personnes licenciées et non licenciées intéressées à passer une soirée conviviale. Vous avez à disposition sur place de quoi vous désaltérer et manger un morceau entre les rencontres.

Le concours commence par des matchs de poules de 6 ou 4 équipes, puis en deux tableaux : principal et consolante.

Nous remercions les participants de cette

année et vous donnons rendez-vous en 2016.

**Si vous voulez rejoindre le Moto Club, n'hésitez à nous contacter.**

### Composition du bureau

- **Président** : Patrick BRIANCEAU
- **Secrétaire** : Samuel RAPIN
- **Trésorier** : Anthony QUILLARD
- **Responsable ballades moto** : Christophe TOUGERON
- **Responsable manifestation** : Tony TOUGERON





## La pétanque Landaise 85

En constante progression la pétanque compte à ce jour 46 adhérents, (31 hommes, 15 femmes). Toutes et tous habitants de Saint Julien des Landes, ils se retrouvent les mardis, jeudis, samedis après-midi à partir de 14h00 sur le terrain de l'ancien cimetière.

### Evènements 2016

Suite à la réussite du tournoi du 10 octobre 2015, merci à tous les participants, nous envisageons d'en organiser deux en 2016. Le premier se déroulera le 18 juin 2016 et le second, le 8 octobre 2016.

Comme cette année, tous les adhérents se retrouveront pour une petite fête le 11 juin 2016.

Ces 3 dates restent à confirmer par le nouveau conseil qui sera élu lors de notre assemblée générale qui se déroulera le vendredi 15 janvier 2016 à 20h00 à la salle polyvalente de St Julien des Landes. Elle sera suivie du tirage de la galette des rois. A cette occasion, il sera possible de prendre sa carte d'adhérent ou de la renouveler au prix de 15 € pour l'année 2016.

### Composition du bureau

- **Président** : Gilles PERRIN
- **Secrétaire** : Roland LAFLEURIEL (démissionnaire)
- **Trésorière** : Danielle MICHON
- **Membres** : Jacques BARON, Gilles PENARD, Gabriel RUCHAUD.

## Les Amis du Jaunay

Le club des Amis du Jaunay compte 42 adhérents.

### En 2015

Nous avons continué tous les jeudis après-midi avec une moyenne de 25 participants nos jeux de cartes et de société avec un petit goûter.

Pour le plus grand plaisir de 15 à 17 personnes, nous avons maintenu ces jeudis en juillet et août.

Nous avons également organisé au restaurant trois repas, 36 à 40 participants à chaque repas.



Avec le club de Martinet, nous avons fait un voyage à Pornic en mai, une journée pique-nique en juillet, des échanges de cartes entre les deux clubs et également une sortie au Puy du Fou en décembre.

Il ne sera pas envoyé d'invitation personnelle pour l'Assemblée Générale de 2016, la date sera donnée ultérieurement.

### Composition du bureau

Le bureau s'est réuni le 14 janvier 2015 à la salle polyvalente en présence des responsables de Familles Rurales pour élire son nouveau bureau.

- **Présidente** : Gisèle GROUSSIN
- **Vice-Présidente** : Gisèle CARRION
- **Trésorière** : Marie-Claire GONDA
- **Vice-Trésorière** : Evelyne BERNARD
- **Secrétaire** : Louise BURNOUF
- **Secrétaire Adjoint** : Daniel BALCEREK
- **Autres membres** : Yvette ANGIBAUD, Michèle FIEVET, Colombe PEULT et Yvonne RENAUD.

## Y'a un truc

Avec des tours d'illusions, l'association «Y'a un truc», créée en 2012, a pour objectif de divertir et faire participer petits et grands, lors d'anniversaires, fêtes d'écoles, repas, ateliers d'accueil de loisirs, après-midi dans des établissements d'hébergements pour personnes âgées... dans la commune et à l'extérieure.



## Société de Chasse communale de St Julien des Landes

### Adhésion (prix, modalités)

- 160 € pour un sociétaire
- 290 € pour un actionnaire
- Règlement intérieur pour l'ensemble de la société.

### Horaires et lieu d'entraînements/ cours/rassemblements

- Ouverture cette année le 20 septembre 2015 à 8h00 et à partir du 4 octobre à 9h00
- Interruption de 12h30 à 14h00 jusqu'au 30 novembre
- Fermeture de la chasse fin février
- Autorisation de chasser dès que l'on a 16 ans révolu
- Battues de grand gibiers organisées par le président

### Repas public des chasseurs

- Participation de 20 €
- Le 5 mars 2016 en soirée
- Inscriptions auprès d'un membre du bureau.

### Composition du bureau

- **Président** : Jean-Yves GROLLIER
- **Vice-président** : Edouard DE LA BASSETIERE
- **Trésorier** : Gérard TESSON
- **Vice-trésorier** : Fabien PETITJEAN
- **Secrétaire** : Sébastien GIRAUDEAU
- **Vice-secrétaire** : Mickaël STIMPFLING



## Familles et loisirs

### Théâtre «TILT» s'agrandit...

Suite au départ de Serge MIGNÉ, le bureau a élu le nouveau Président Claude CAMUS.

#### 4 nouveaux acteurs

Valérie GRIVET, Cédric FILLETTE, Thierry BENESTEAU et Yannick OLLIVRIN ont rejoint la troupe qui a pris le chemin de la salle polyvalente pour les premières répétitions de leur nouvelle pièce : «Ah... cette sacrée Odile» de Jo BARON.

Dans le prolongement de l'action initiée par le précédent président, un groupe de 7 jeunes (13 à 18 ans) a été constitué avec la participation de Tony GRELIER.



Sous la responsabilité de Mathilde GUILLOU assistée de Mickaël DELAIR, ce groupe prépare un spectacle de variété qui sera présenté en 1<sup>ère</sup> partie de la pièce de théâtre. Venez nombreux pour partager avec nous un vrai moment de détente et de rires.

#### Horaires et lieu de répétitions

Le mardi et le jeudi, de 20h30 à 22h30 à la salle polyvalente.

#### Composition du bureau

- **Président** : Claude CAMUS
- **Vice-Présidente** : Mathilde GUILLOU
- **Secrétaire** : Mathilde FORTINEAU
- **Trésorière** : Rose-Marie MORNET
- **Membres** : Daniel VOYER, Benoît HILLAIRET et Emeline PILLET.

Retenez dès maintenant  
les dates des représentations  
à la salle polyvalente  
les 20, 21, 26, 27 février 2016.

Nouvelle pièce de Jo BARON :  
«Ah... cette sacrée Odile» .

### Association Les «St Ju'liens»

2015 ce fût l'année des 25 ans d'amitiés entre notre commune et celle de ST Julien de Coppel en Auvergne, avec qui nous sommes jumelés.

Le 14 mai, c'est un groupe de 50 personnes qui se sont déplacées soit en car, soit en motos, soit en voitures particulières, pour fêter cet anniversaire. Nos amis auvergnats nous ont fait découvrir de nouveaux lieux de leur magnifique région, organisé de belles soirées dans une ambiance festive et amicale.

Huit Landais ont découvert pour la première fois la commune de St Julien de Coppel et gardent un très bon souvenir de ce week-end d'échanges et d'amitiés.

Nous accueillerons nos amis auvergnats le week-end de la Pentecôte les 12, 13, 14 et 15 mai 2016, pour fêter à notre tour les 25 ans de jumelage. Tous les habitants de St Julien des Landes sont invités à participer à ce week-end d'échanges. Le programme des activités sera communiqué courant Janvier.

Si vous souhaitez plus de renseignements, n'hésitez pas à rencontrer ou à contacter un des membres de l'association.

#### Composition du bureau :

- **Président** : Guy GUERINEAU
- **Secrétaire** : Rose Marie MORNET
- **Trésorier** : Guy MORNET
- **Membres** : Joseph BRIANCEAU, Gisèle GUIGNE, Marie Jeanne PROUTEAU, Jean-Michel GODET, Bruno BIDEAU.



### Association de pêche «La Gaule du Jaunay»

[www.gauledujaunay.a3w.fr](http://www.gauledujaunay.a3w.fr)

Notre association agréée pour la pêche et la protection du milieu aquatique, affiliée à la fédération de pêche de Vendée, offre la possibilité à tous d'exercer la pratique de la pêche sur nos parcours :

- Rivière du Jaunay sur 7 km de rives (poissons blancs, perches, brochets, chevesnes).
- Lac de barrage du Jaunay 114 ha. (tous poissons blancs, perches, sandres, brochets, carpes).
- Parcours carpes de nuit sur le barrage du Jaunay sur 2 km.
- Etang des Ouches du Jaunay 1,7 ha à Martinet.
- Plan d'eau du Bibrou à la Mothe Achard 1,200 ha au 01/01/2016.
- Etang communal de St Julien des Landes 1 700 m<sup>2</sup> (gardons, tanches).  
**Réglementation particulière sur ce plan d'eau** : pêche à 1 seule ligne, moulinet interdit, gratuit pour les moins de 12 ans, carte journalière à 1,50 € pour les pêcheurs non titulaires du permis départemental.

#### Alevinage prévu en 2015/2016

- En rivière : 200 kg de truite, 100 kg de saumon de fontaine.
- Lac du Jaunay : 80 kg de sandre, 30 kg de brochetons l'été, 100 kg de carpeaux.
- Etang des Ouches : 100 kg de gardons et 50 kg de tanches. Black-bass (pêche nokill remise à l'eau obligatoire).
- Etang de St Julien des landes : 50 kg de gardons et 20 kg de tanches.
- Etang du Bibrou : 150 kg de gardons.

#### Animations 2016

- Journée pêche à la truite étang des Ouches, le dimanche 3 avril.
- Concours de pêche prairie de Lavaud, le dimanche 3 juillet.

#### Vente des cartes de pêche

Vival St Julien des Landes, Gamm vert la Mothe Achard, Office de tourisme la Mothe Achard. La carte de pêche délivrée par la gaule du Jaunay donne également la possibilité d'exercer sur les 39 associations agréées du département avec 4 500 Km de rivière et 1 300 Ha de lacs, de retenue, de barrage. Pour 2016 les pêcheurs peuvent acheter leur carte de pêche par internet sur [www.cartedepêche.fr](http://www.cartedepêche.fr)

#### Assemblée Générale

Elle est prévue fin janvier 2016 à la salle polyvalente de la Chapelle Hermier.

#### Composition du bureau

- **Président** : Jacques CLEMENT
- **Trésorier** : Gilbert GOURDEAU.

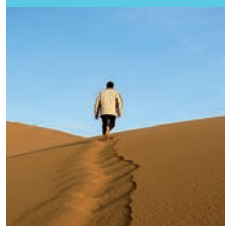


L'école de pêche (Atelier Pêche Nature) «les Ouches du Jaunay» à Martinet offre aux jeunes à partir de 9 ans de découvrir le milieu aquatique et la pratique des différentes techniques de pêche. Notre objectif, permettre aux pêcheurs débutants, à l'issue de la formation (d'avril à fin juin) de pratiquer la pêche en ayant un comportement autonome et responsable vis-à-vis de la nature, des autres usagers du milieu aquatique et de lui-même.

Inscriptions et renseignements au : 06 19 63 75 99 et 06 20 32 48 42.



## Solidarité



## Franchir le pas

Créée il y a sept ans, notre association a pour but d'aider ses adhérents, dépendants ou abstinents, à se libérer de l'emprise de l'alcool sur leur vie quotidienne.

Grâce à la convivialité de nos réunions faites d'écoute, de partage et d'échange autour de thèmes de discussions, en toute liberté et discrétion, chacun reçoit l'aide dont il a besoin, quel que soit son parcours et sa progression sur le long chemin de la guérison.

Cette année, l'association a bénéficié du soutien de trois partenaires financiers. Leur participation nous laisse penser qu'ils croient en notre combat et leur générosité nous permet de continuer à lutter contre la maladie.

### N'hésitez pas à venir nous rejoindre :

soit sur notre **site internet**, «association franchir le pas sans alcool» :

**association-alcoolfranchirlepas.e-monsite.com**

ou lors de nos **réunions** qui se tiennent à :

#### ■ SAINT JULIEN DES LANDES

Petite salle polyvalente, le dernier vendredi de chaque mois, à 20 heures

et/ou

#### ■ à LA ROCHE SUR YON

71, boulevard Aristide Briand  
Pôle associatif - Entrée F, le deuxième vendredi de chaque mois, à 20 heures.

**Franchissez** la porte et venez nous rejoindre.

### Composition du bureau

■ **Président** : Patrice PROUTEAU

■ **Trésorière** : Fabienne FERRE.

## AFN La section des anciens combattants de St Julien des Landes

L'association compte actuellement 28 adhérents.

L'Année 2016 commencera par l'Assemblée Générale le 13 janvier au cours de laquelle nous serions heureux d'accueillir de nouveaux adhérents comme soldats de France, car notre association est vieillissante et il serait bon d'entretenir le devoir de mémoire.

Au cours de l'année 2016, les cérémonies habituelles seront reconduites : le 8 mai à Saint Julien avec nos amis de Martinet que nous rejoindrons pour le 11 novembre à Martinet.

Le 5 décembre, nous nous réunirons avec une pensée pour tous ceux qui sont morts en Afrique du Nord pour un dépôt de gerbe, suivi d'un vin d'honneur offert par la municipalité que nous remercions. C'est avec plaisir que nous aimerions que les enfants des écoles participent aux cérémonies du 8 Mai et du 5 décembre.

### Composition du bureau

■ **Président** : Yréné MUZARD

■ **Vice-président** : Gabriel WATERS

■ **Trésorier** : Claude BERNARD

■ **Trésorier Adjoint** : Robert GAUDIN

■ **Secrétaire** : Jean-Pierre COQUELET

■ **Autres Membres** : Abel ANGIBAUD, Claude LOGEAS.



Cérémonie du 8 mai avec le CMJ.

## En bref...

### Fédération Nationale des Accidentés de la Vie et Handicapés

L'Association des Accidentés de la Vie, la FNATH est une association qui est à **votre service pour vous accompagner et vous défendre dans vos droits pour tous les accidentés de la vie.**

■ Vous pouvez localement prendre contact avec Claude PONDEVIE au 06 20 34 30 09.

### Association Départementale des Conjointes survivants

FAVEC (Fédération des Associations des conjointes survivants)

■ Section des Sables d'Olonne  
Tél. : 02 51 95 22 70.

■ Mme Jeannine RAIMONDEAU est la correspondante locale.  
Tél. : 02 51 46 64 94.

### Cette association a pour but

- d'informer les conjointes survivants,
- de les représenter auprès des pouvoirs publics,
- d'aider les conjointes à se construire une nouvelle identité,
- d'accompagner les orphelins, en leur proposant des services adaptés au moment où ils en ont besoin.

### Association «Non à la carrière de St Julien, oui aux sites remarquables du Jaunay»

#### Composition du bureau

■ **Président** : Pétrus JASPERS

■ **Trésorier** : Guy DES COURBILS

■ **Secrétaire** : Sabrina VERDON

Adhésion : 10 € par an.

## Repas CCAS

Le 28 novembre dernier, le CCAS a organisé le traditionnel repas pour les personnes de plus de 70 ans domiciliées sur notre commune.

Cette année encore, Patrick, notre cuisinier a une fois de plus su régaler nos papilles, tandis que Jean-Pierre BERTHOMÉ s'est occupé de nos oreilles et a animé ce moment de retrouvailles.





Association	Objet	Président	Tél. fixe	Tél. portable	e-mail
Comité d'animation	Comité d'animation <i>Présidente :</i> <i>Responsables matériel :</i>	Magali MAGNAN Claude MIGNE	02 51 05 77 67 02 51 46 68 16	06 63 23 58 95	animstju@yahoo.fr
FCSJV	Football <i>Référent entretien bât. :</i>	Bruno VOYER Gaby RUCHAUD	02 51 46 68 41 02 51 46 66 45	06 88 77 39 19	bruno.voyer85@gmail.com
ESSJVB	Basket	Emilie MERIEAU		06 84 53 60 08	emilie.marcess@orange.fr
BCSJL	Badminton	Emmanuel MAGNAN Jean-Pierre SPECIEL		06 98 10 94 85 06 74 12 17 71	badstjulien@hotmail.fr
Gymastique Volontaire	Gymnastique	Jeanine RETAILLEAU			
Ressource et moi	Gymnastique - Musculation	Marie GAUTIER	06 51 75 61 25	06 51 82 58 40	ressourceetmoi@orange.fr
Tennis Club Landais	Tennis	Gaëtan GODET		06 12 84 00 89	gatblue85@gmail.com
USTT	Tennis de Table	Sylvie FOUQUET			
Tout terrain Landais	Epreuves de cross motorisées	Eric BLANCHARD Maria LABBE		06 64 82 09 67 06 88 55 30 24	ttcl.bureau@gmail.com
Tournenronds	Loisirs moto & solex	Patrick BRIANCEAU		06 49 22 66 81	melanie-patrick@sfr.fr
Etoile Cycliste	Cyclisme	Alain RAIMONDEAU	02 51 46 64 74		
Société de Chasse	Chasse	Jean-Yves GROLLIER	02 51 31 80 16	06 60 46 71 03	grollier.jean-yves@orange.fr
La Gaulle du Jaunay	Pêche	Jacques CLEMENT	02 51 94 78 67		clementjacques@sfr.fr
Les St Ju-Liens	Comité de jumelage	Guy GUÉRINEAU	02 51 46 63 03	06 72 74 64 62	chantalguerineau@yahoo.fr
TILT	Théâtre	Claude CAMUS	02 51 48 12 87		assotilt@sfr.fr
OGEC	Gestion école privée	Valérie GEOFFROY	02 51 38 63 89	06 24 77 21 25	valerie.lepicouche@wanadoo.fr
APEL	Parents d'élèves / Privé	Mélissa POISSONNET		06 30 71 28 62	missa85@aliceadsl.fr
AEPSJ	Parents d'élèves / Public	Cécile MIGNÉ		06 82 87 25 67	aepsj@yahoo.fr
AFR	Familles Rurales	Cécile LAUNAY		06 50 80 79 09	cecilelaunay@orange.fr
Foyer des Jeunes	Foyer des Jeunes	Kylian BABU Axel MIGNÉ		06 71 70 09 68 06 82 37 62 23	sjdl@outlook.fr
Les Amis du Jaunay	Club des Aînés	Gisèle GROUSSIN			
AFN	Anciens combattants	Irénée MUZARD	02 51 46 63 36		
Franchir le pas	Dépendance alcoolique	Patrice PROUTEAU	02 51 46 60 54	06 29 55 79 24	
Y' a un truc	Animations magies	Catherine VOYER		06 58 59 52 06	dcvoyer@orange.fr
Pétanque Landaise	Club de pétanque	Roland LAFLEURIEL Gilles PERRIN	02 51 06 53 31 02 51 46 67 76	06 88 82 81 49 06 17 86 93 23	
Décibels 85	Animations musicales (sono)	Mickaël STIMPFLING		06 23 42 52 13	decibels85@live.fr
Non à la carrière		Petrus JASPER	02 51 46 62 59		

### Centre de secours La Mothe Achard

#### Secteur d'intervention 8 communes

La Mothe Achard, Vairé, St Julien des Landes, Martinet, St Mathurin, St Georges de Pointindoux, La Chapelle Achard, Landeronde.

#### Bilan des interventions

(du 01/11/2014 au 30/09/2015)

534 interventions dont 354 secours de personnes à domicile pour St Julien des Landes. Il y a eu 59 interventions, bilan sensiblement identique à 2014.

#### Contact

Lieutenant Stéphane VINCENT  
Centre de Secours - Rue du G<sup>al</sup> JOLLY  
85150 La Mothe Achard  
**02 51 94 76 84**

### Association pour le don du sang bénévole La Mothe Achard

Toute personne âgée de 17 à 70 ans, en bonne santé, peut donner son sang soit à l'Établissement Français du Sang situé au centre hospitalier de la Roche sur Yon soit aux collectes qui auront lieu pour 2016 à la Mothe Achard, les :

- Jeudi 18 et mercredi 24 février,
- Jeudi 21 et jeudi 28 avril,
- Jeudi 23 et mardi 28 juin,
- Mardi 23 et mardi 30 août,
- Mercredi 26 et lundi 31 octobre,
- Mercredi 28 décembre.

Collectes : de 15h30 à 19h30.

#### Renseignements

Centre de transfusion de la Roche/Yon  
**02 51 44 62 34**  
Michel GUILBAUD  
**02 51 94 76 50 - 06 18 49 41 21**

### Contact Association intermédiaire

#### Du personnel pour tous vos travaux et un service de qualité

Ménage, lavage, repassage, jardinage, peinture, maçonnerie, bricolage, déménagement, menuiserie, cuisine...

Faites confiance à leur équipe pour bénéficier de services qualité. Leur objectif est l'insertion par le travail pour tous. Toutes ces prestations permettent à de nombreux demandeurs d'emploi de travailler suivant leurs compétences.

Particuliers, entreprises, collectivités, associations, CONTACT répond à vos besoins de main d'œuvre.

#### Renseignements

77, av. G. Clemenceau (face à la Poste)  
85150 La Mothe-Achard  
**02 51 05 91 79**





MAIRIE



St Julien  
des Landes

# Vie Sociale et Pratique

## Infos pratiques

### Mairie

- 1, place de la Mairie
- Tél. : 02 51 46 62 15
- Fax : 02 51 46 64 04
- [mairie@stjulien-des-landes.fr](mailto:mairie@stjulien-des-landes.fr)
- [www.stjulien-des-landes.fr](http://www.stjulien-des-landes.fr)
- Heures d'ouverture  
du lundi au vendredi : de 9h00 à 12h30,  
le vendredi après-midi de 14h00 à 18h00.

### Services

#### Agence Postale / Superette

- Place Jeanne d'Arc
- Tél. : 02 51 62 46 67
- Heures d'ouvertures (hiver)  
Du lundi au vendredi :  
de 7h30 à 13h00 et de 16h30 à 19h00  
Samedi : de 8h00 à 13h00  
Dimanche : de 8h00 à 12h30
- Heures d'ouverture (été)  
Du lundi au vendredi :  
de 7h30 à 13h00 et de 15h30 à 19h00  
Samedi :  
de 8h00 à 13h00 et de 15h30 à 19h00  
Dimanche : de 8h00 à 12h30

#### Accueil de loisirs et Garderie périscolaire

- 10, rue de l'industrie
- Tél. : 02 51 98 79 09 ou 06 98 34 12 09
- [fr.stjulien@orange.fr](mailto:fr.stjulien@orange.fr)
- Directrice : Anne VILM
- Directrice adjointe : Céline TOUGERON

#### Bibliothèque

- 10, rue de l'Industrie
- Tél. : 02 51 98 79 03
- [www.bibliothequesdesachards.net](http://www.bibliothequesdesachards.net)
- Heures d'ouvertures  
samedi : de 10h00 à 12h00,  
mercredi : de 17h00 à 18h30,  
jeudi : de 16h30 à 18h30.

### Ecoles

#### Ecole privée Sainte-Marie

- 9, rue du Moulin
- Tél. : 02 51 46 62 17
- Directrice : Anne-Laure MOUCHARD

### Ecole publique

- 8 rue de l'Industrie
- Tél. : 02 51 06 04 98
- Directrice : Emmanuelle BOUTIN

### Santé

#### Cabinet médical

- 16, rue Jean Yole
- 85150 St Julien des Landes
- Tél. : 02 51 08 86 08  
exclusivement sur rendez-vous
- Permanences assurées  
par le Docteur GODIN  
lundi : de 16h00 à 19h45  
mardi : de 8h30 à 12h00  
vendredi : de 8h30 à 12h00

#### Localisation du défibrillateur

- Dans l'entrée du presbytère.

#### Pharmacie

- 2, place de la Fontaine
- Tél. : 02 51 46 62 36

#### Kinésithérapeute

- 8, place de la Fontaine
- Tél. : 06 65 45 46 05 ou 06 03 61 12 44

#### Cabinet infirmier

- 8, place de la Fontaine
- Tél. : 02 51 05 12 55

### N° d'urgence

#### Gendarmerie

- 85150 LA MOTHE-ACHARD
- Tél. : 02 51 38 60 10

#### Pompiers

- 18
- SAMU**  
■ 15 ou 112 (portable)

#### Centre antipoison

- Tél. : 02 41 48 21 21

### Services sociaux

#### Assistante sociale et PMI (Protection Maternelle et Infantile)

- Centre médico-social de La Mothe Achard, Place du Général de Gaulle
- Tél. : 02 51 38 60 25

#### ADMR (aide à la personne)

- Tél. : 02 51 46 69 46 (secrétariat)
- Correspondantes St Julien des Landes :  
Mme Annick BARON - Tél. : 02 51 94 75 84  
Mme Claude de SAINT HAUEN -  
Tél. : 02 51 46 60 39

### Mission locale

- Espace Jacques Prévert  
70, rue de Chanzy  
85000 La Roche sur Yon
- Tél. : 02 51 09 89 83
- Permanence à la Mothe-Achard le lundi :  
Mme Françoise GODARD : 02 51 05 60 80

### Culte

La messe a lieu le dimanche les semaines impaires à 9h45 à l'église et le mardi, jeudi et vendredi à 11h30 à la sacristie.

### Collecte sélective

#### Les conteneurs

Ils sont disponibles auprès de la Communauté de Communes du Pays des Achards.  
■ Contact : 0805 707 409 (numéro gratuit).

#### Ramassage des poubelles

■ Tous les 15 jours le lundi, sauf en juillet et août, ramassage tous les lundis.

#### Ramassage des sacs jaunes

■ 1 lundi tous les 15 jours

#### Déchèterie

- Tél. : 02 51 05 94 49
- [contact@cc-paysdesachards.fr](mailto:contact@cc-paysdesachards.fr)
- Horaires à consulter sur le bulletin intercommunal ou le site internet de la CCPA : [www.cc-pays-des-achards.fr](http://www.cc-pays-des-achards.fr)

#### Le tri sélectif

■ Les containers se trouvent rue du cimetière, parking salle polyvalente, à la Baudrière et à la Richard.

### La presse

■ **Le Journal des Sables** annonce les événements des associations, des organisateurs de spectacles, des mairies... et se déplace pour vos reportages avec photos.  
Contact : Françoise CHAILLOUX  
Tél. : 02 51 33 74 90  
[logisforges@wanadoo.fr](mailto:logisforges@wanadoo.fr)

■ **Ouest-France** pour annoncer vos événements : réunions, manifestations, spectacles... saisissez vous-même votre info sur [www.infocale.fr](http://www.infocale.fr)  
Pour vos reportages avec photos,  
Contact : Marie-Andrée PHELIPPEAU  
Tél. : 02 51 94 75 66 ou 06 22 24 83 70  
[marphelippeau@aliceadsl.fr](mailto:marphelippeau@aliceadsl.fr)



# Paroisse Notre Dame de la Forêt

## Vie Paroissiale

La commune de St Julien-des-Landes fait partie de la Paroisse Notre

Dame de la Forêt dont le curé est l'abbé Guy BONNIN qui réside au presbytère de La Mothe-Achard, 9 rue de Nantes.

Cette paroisse regroupe sept relais : la Mothe-Achard, Beaulieu-sous-la-Roche, Landeronde, Martinet, St Georges de Pointindoux, la Chapelle-Achard et St Julien-des-Landes.

■ **L'abbé Jean-Marie TOUVRON**, prêtre coopérateur au service de la paroisse ND de la Forêt, réside au presbytère de St Julien, 16 rue Jean Yole. Il y assure **une permanence le jeudi de 10h00 à 11h00**. Vous pouvez aussi le rencontrer en prenant rendez-vous pour toutes démarches et renseignements au 02 51 46 62 13. **En cas d'urgence, téléphonez au presbytère de la Mothe-Achard, au 02 51 38 60 59.**

■ Il existe aussi une équipe d'animation des Communautés Chrétiennes de Proximité pour St Julien/Martinet. Voici les personnes qui en font partie pour St Julien et que vous pouvez aussi contacter si besoin :

- Marie-Noëlle DELAIR, 02 51 46 64 09
- Jean MORNET, 02 51 42 17 93
- Marie-Noëlle MORNET, 02 51 46 60 69.

■ **Les horaires des messes dominicales** sont disponibles sur le site du doyenné des Sables d'Olonne (page paroisse Notre Dame de la Forêt) :

<http://doyenne-lessables.catho85.org/> et sont affichés au fond de l'église.

Des feuilles y sont aussi à votre disposition pour les demandes de messes ; l'offrande pour une messe est de 17 €. Les feuilles sont à remettre au presbytère ou lors des permanences.

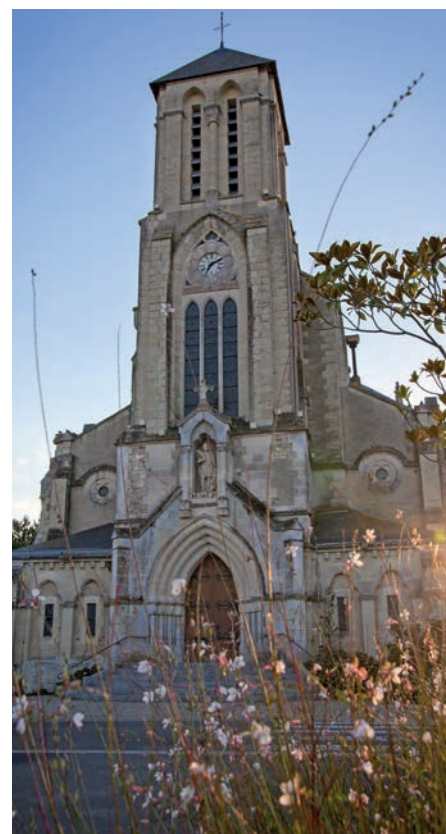
**Le dimanche, les semaines impaires, la messe est célébrée à 9h45 à l'église.** En semaine, il y a une messe le mardi, jeudi et vendredi à 11h30 à la sacristie. Consulter le bulletin affiché au fond de l'église pour d'éventuelles modifications de ces horaires.

■ **Baptême** (enfants jusqu'à trois ans) - On peut consulter les dates et lieux sur le calendrier affiché au fond de l'église. Faire la demande au presbytère quelques mois avant la date retenue par la famille. Mais on peut être baptisé à tout âge...

■ **Mariage** - Faire la demande au presbytère au moins un an avant la date envisagée afin de participer aux différentes rencontres de préparation.

■ **Catéchèse** - Elle est assurée par les enseignants de l'école Ste Marie, aidés de trois bénévoles. La première des communions se fait après deux années de catéchèse ( en général en CE2).

■ **Le bulletin «le Sel de la terre»** qui paraît toutes les trois semaines donne les infos sur la vie paroissiale. Il est possible de s'y abonner en début d'année.



■ **Trois équipes** prennent en charge le **ménage, le fleurissement** et la **préparation de l'église** pour les différentes célébrations.

■ **Chorale** - Un petit groupe se retrouve avec Martinet pour chanter et animer les messes.

**Bienvenue à tous ceux qui viennent de s'installer dans notre commune. Si vous vous sentez concernés par la vie de la paroisse, n'hésitez pas à venir nous rejoindre.**

## Etat civil 2015

### Mariages

- **Naomie BIROTHEAU et Yann COQUET**, mariés le 13 juin
- **Elise GABORIAU et Anaël CLEMENT**, mariés le 11 juillet
- **Elisa POIROUX et Ludovic GODET**, mariés le 1er août
- **Pauline TEILLET et Vincent MEGNAN**, mariés le 14 août
- **Cécile SIRE et Etienne ANGIBAUD**, mariés le 20 août
- **Alice THIBAUD et David NOBIRON**, mariés le 29 août
- **Ludvine ARNAUD et Thibaut SARDA**, mariés le 5 septembre
- **Marie-Paule MORINEAU et Pierre PENEAU**, mariés le 19 septembre

### Naissances décembre 2014

- **Alice MERO**, le 16 décembre
- **Mathis VRIGAUD**, le 16 décembre
- **Loréline GUERIN**, le 27 décembre
- **Nolwenn GROSSIN**, le 28 décembre

### Naissances 2015

- **Mia COQUET**, le 3 février
- **Maëlys ALLAIZEAU**, le 5 février
- **Teana D'AGOSTINO**, le 12 février
- **Maïna GAUDRY LE GOFF**, le 26 février
- **Maëlis PERREAU**, le 28 février
- **Lorine COGNARD**, le 11 mars
- **Ninon LAURIOT**, le 11 mars
- **Ethan CORBINEAU**, le 13 mars
- **Tiago TAVARES**, le 14 mars
- **Anaé BERTIN**, le 1 mai
- **James SAYER**, le 6 mai
- **Angelin MAGAUD**, le 29 juin
- **Jules GATTI**, le 5 juillet
- **Sasha BURDEYRON**, le 22 juillet
- **Léo BESSEAU**, le 25 juillet
- **Karla RICHARD**, le 23 août
- **Djovan JOCHARD**, le 26 août

### Décès

- **Thérèse LUCAS**, épouse PELLETEUR, décédée le 3 janvier
- **Michel JACQUET**, décédé le 7 janvier
- **Henri PELLETEUR**, décédé le 12 février
- **Charles ROSIER**, décédé le 16 février
- **Yolande ARNEAUD**, veuve POISSONNET, décédée le 28 février
- **Marcel VRIGNAUD**, décédé le 24 août
- **Chantal GUILBAUD**, épouse MESLIN, décédée le 20 octobre
- **Pierre GESLIN**, décédé le 28 octobre
- **Marie D'ANTHOÛARD DE VRAIN COURT**, veuve MORISSON Comte de la BASSETIERE, décédée le 7 novembre
- **Michel GARANDEAU**, décédé le 11 novembre.



## Démarches administratives

### Comment faire sa carte d'identité ?

La carte nationale d'identité (CNI) est un document délivré par l'Etat français permettant d'identifier la personne qui en est détentrice.

La détention d'une carte d'identité n'est pas obligatoire. Elle est délivrée à toute personne qui en fait la demande à condition de pouvoir prouver sa nationalité française. Il n'y a aucune condition

Pour l'obtention ou le renouvellement « d'une carte d'identité », le demandeur doit se présenter personnellement en Mairie pour la prise d'empreinte et les signatures avec :

- 2 photos d'identité récentes (de format réglementaire),
- un extrait d'acte de naissance de moins de 3 mois si votre carte d'identité est périmée depuis plus de 2 ans ou si vous n'avez pas de passeport (à demander à sa Mairie de naissance)
- l'ancienne carte,
- et un justificatif de domicile,

La carte d'identité est gratuite sauf en cas de perte ou de vol (**un TIMBRE FISCAL de 25 euros vous sera demandé**).

**ATTENTION : pour des raisons de sécurité, toute carte non retirée par son titulaire dans les trois mois est retournée au lieu de délivrance et détruite.**

### Où demander son passeport ?

Le passeport est un document de voyage individuel qui permet de prouver son identité.

Toute demande de passeport conduit à la délivrance d'un passeport biométrique, sauf s'il s'agit de la procédure de demande de passeport en urgence.

#### Bénéficiaire

Vous devez être de nationalité française. Votre présence est exigée lors du dépôt de la demande et du retrait du passeport. A noter : il n'est plus possible d'inscrire

un enfant mineur sur le passeport de l'un de ses parents. Les enfants doivent disposer d'un passeport personnel.

#### Démarche

La Mairie de Saint Julien des Landes ne fait plus les passeports.

Vous devez contacter la Mairie de La Mothe Achard (02 51 38 60 49), la Mairie de La Roche sur Yon (02 51 47 47 47) ou encore la Mairie des Sables d'Olonne (02 51 23 16 00) afin d'obtenir un rendez-vous.

### Où faire les formalités administratives ?

Les extraits de naissance, de mariage et de décès se demandent dans la commune où s'est produit l'événement

Les fiches familiales d'état civil et les fiches individuelles d'état civil sont supprimées.

### Le recensement et la journée défense et citoyenneté

Dans les trois mois qui suivent leur 16<sup>ème</sup> anniversaire, tous les jeunes français, garçons et filles, doivent se faire recenser à la mairie de leur domicile ou au consulat s'ils résident à l'étranger.

Cette démarche obligatoire s'insère dans le parcours de citoyenneté qui comprend outre le recensement, l'enseignement de défense et la Journée Défense et Ci-

toyenneté (JDC). Le recensement facilite l'inscription sur les listes électorales et permet d'effectuer la Journée Défense et

Citoyenneté. Cette journée donne lieu à la délivrance d'un certificat qui est exigé pour présenter les concours et examens organisés par les autorités publiques (permis de conduire, baccalauréat, inscription en faculté...).



### Inscription sur les listes électorales

Si vous venez d'arriver à Saint Julien des Landes, **venez-vous inscrire en mairie avant le 31 décembre de l'année**. De même si vous déménagez merci de

nous le signaler. Les jeunes atteignant 18 ans et résidant à Saint Julien des Landes sont automatiquement inscrits par le biais de l'Insee.

## Réservation des salles et tarifs

Pour réserver une salle communale, vous devez prendre contact avec la Mairie au 02 51 46 62 15.

Si vous souhaitez visiter la salle, un élu fixera un RDV avec vous après demande faite au secrétariat de la mairie.

### Salle polyvalente

	Locaux	Hors commune
■ Salle entière	131 €	262 €
Forfait 2 jours	204 €	408 €
■ 1/2 salle	98 €	196 €
Forfait 2 jours	149 €	298 €
■ Location cuisine	61 €	61 €
■ Forfait mariage	561 €	867 €

Le forfait mariage comprend la location de la salle polyvalente avec la cuisine du vendredi 15h00 au dimanche en fin d'après midi.

■ Salle de réunion	61 €	122 €
■ Association (salle entière)	98 €	196 €

#### Capacité

	Couverts	Pers.	Surface
Grande salle	200	250	247 m <sup>2</sup>
1/2 salle	80	100	123,5 m <sup>2</sup>
Salle de réunion	25/30	35	36 m <sup>2</sup>
Bar		30	71 m <sup>2</sup>

#### Forfait ménage

Pour toutes les locations, la salle doit être rangée suivant les consignes affichées dans les locaux. Le ménage doit être fait avant l'état des lieux sortant. En cas de non respect de cette règle un forfait sera appliqué d'un montant de 71€ pour la cuisine et 102€ pour la salle. Si toutefois vous ne souhaitez pas faire le ménage, merci de nous le préciser lors de la réservation, dans ce cas le forfait sera automatiquement intégré au prix de location.

### Grange de la Baudrière

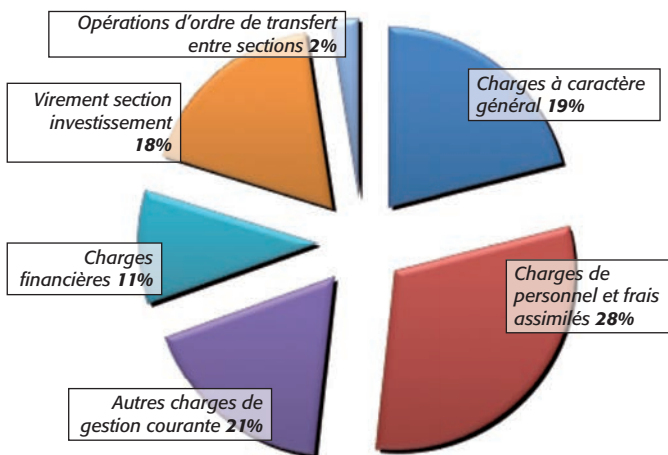
- Locaux : 32 € la journée
- Hors commune : 64 € la journée
- Caractéristiques : une prise électrique, un point d'eau, toilettes publiques à environ 100 m.
- Capacité : 50 personnes maximum.

Pour la location de tables, chaises ou tout autre matériel, voir avec le comité d'animation, **Benoît MORNET au 02 51 46 66 83 ou Claude MIGNÉ au 02 51 46 68 16.**

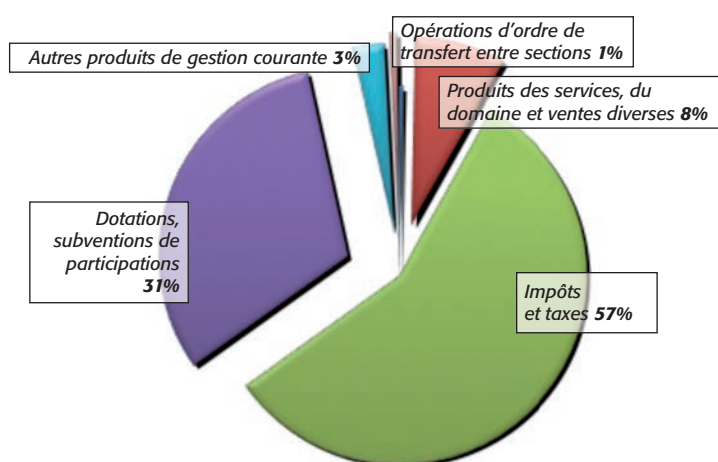


## Section de fonctionnement

Les dépenses	Montant
Charges à caractère général (achats, services et taxes, impôts et taxes)	217 481,28 €
Charges de personnel et frais assimilés	317 330,40 €
Atténuation de produits	1 000,00 €
Autres charges de gestion courante (indemnités, subvention données, école)	183 588,07 €
Charges financières (remboursement intérêts des emprunts)	106 650,00 €
Charges exceptionnelles	00,00 €
Virement section investissement	183 621,24 €
Opérations d'ordre de transfert entre sections	25 217,77 €
<b>Total</b>	<b>1 034 888,76 €</b>

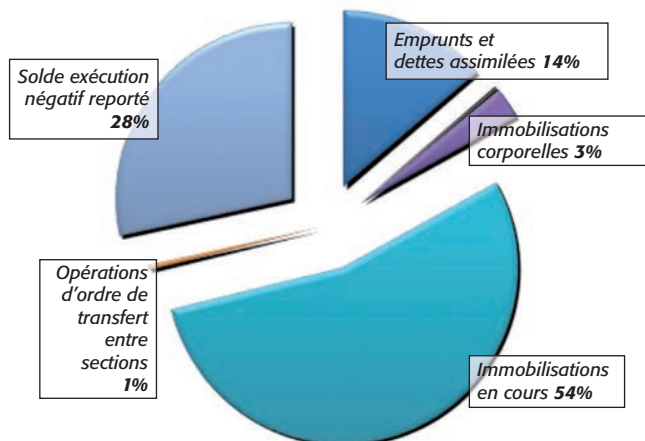


Les recettes	Montant
Résultat reporté antérieur	7 638,13 €
Atténuations de charges	3 341,51 €
Produits des services du domaine et ventes diverses	80 140,84 €
Impôts et taxes	585 646,17 €
Dotations, subventions et participations	322 862,76 €
Autres produits de gestion courante	27 110,94 €
Produits financiers	2,81 €
Produits exceptionnels	1 745,60 €
Opérations d'ordre de transfert entre sections	6 400,00 €
<b>Total</b>	<b>1 034 888,76 €</b>

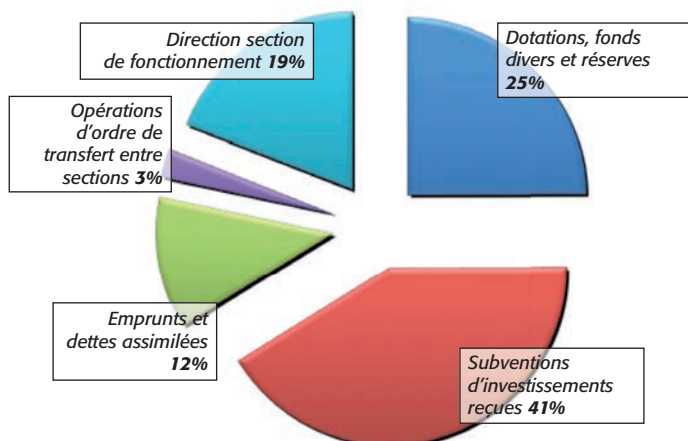


## Section d'investissement

Les dépenses	Montant
Emprunts et dettes assimilées	188 000,00 €
Immobilisations incorporelles	2 448,00 €
Subventions d'équipement versées	3 345,00 €
Immobilisations corporelles	39 969,76 €
Immobilisations en cours	746 049,51 €
Opérations d'ordre de transfert entre sections	6 400,00 €
Solde exécution négatif reporté	390 814,83 €
<b>Total</b>	<b>1 377 027,10 €</b>



Les recettes	Montant
Dotations, fonds divers et réserves	240 353,19 €
Subventions d'investissements reçues	396 840,00 €
Emprunts et dettes assimilées	116 730,00 €
Opérations d'ordre de transfert entre sections	25 217,77 €
Direction section fonctionnement	183 621,24 €
Produits de cessions	414 264,90 €
<b>Total</b>	<b>1 377 027,10 €</b>





Le rassemblement des St Ju'liens.



La Fête de la Musique.

## Calendrier des Fêtes 2016

### ■ JANVIER 2016

**Dimanche 3**  
Vœux du Maire  
Salle polyvalente

**Samedi 9**  
Concours de Cartes,  
OGEC, Salle polyvalente

**Samedi 16**  
Grillades, FCSJV (club de football)  
Salle polyvalente

### ■ MAI 2016

**Jeudi 8**  
Commémoration, AFN  
Bourg

**Jeudi 8**  
Tournoi de sixte, Foot  
Stade de foot à Vairé

**Samedi 14**  
Rassemblement, Les St Ju'liens  
Salle polyvalente



### ■ AOÛT 2016

**Vendredi 5**  
Fête estivale et feu artificiel,  
ESSJV (basket)  
Fief des Rainettes

**Dimanche 7**  
Vide Grenier, OGEC  
Fief des Rainettes

**Dimanche 14**  
Fête estivale à Vairé,  
FCSJV (club de football)  
Stade de foot à Vairé



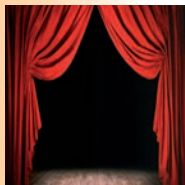
### ■ FÉVRIER 2016

**Samedi 6**  
Quizz, Tennis  
Salle Polyvalente

**Vendredi 12**  
Loto, Basket  
Salle Polyvalente

**Samedi 20 et dimanche 21**  
Représentation Théâtre  
Salle Polyvalente

**Vendredi 26 et samedi 27**  
Représentation Théâtre  
Salle Polyvalente



### ■ JUIN 2016

**Samedi 11**  
Repas, pétanque  
Salle polyvalente

**Samedi 18**  
Fête de la Musique  
Bourg

**Samedi 18**  
Concours de pétanque  
Terrain de foot

**Samedi 25**  
Fête Ecole Publique  
Fief des Rainettes



### ■ OCTOBRE 2016

**Dimanche 2**  
Baby Grenier, OGEC  
Salle Polyvalente

**Samedi 8**  
Concours de pétanque  
Terrain de foot

**Samedi 22**  
Soirée Halloween, CMJ  
Salle polyvalente



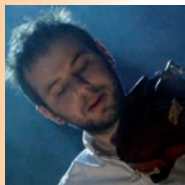
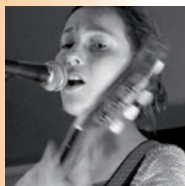
### ■ MARS 2016

**Samedi 5**  
Repas, Chasse  
Salle polyvalente

**Samedi 12**  
Loto, AEPSJ  
Salle polyvalente

**Vendredi 11**  
Chant Appart  
Salle Polyvalente

**Samedi 19**  
Repas, OGEC  
Salle Polyvalente



### ■ JUILLET 2016

**Samedi 2**  
Kermesse, OGEC  
Fief des Rainettes

**Vendredi 8**  
Inauguration exposition de peinture  
Salle polyvalente

**Du Samedi 9 au mardi 12**  
Exposition de peinture  
Salle polyvalente

**Mercredi 13**  
Marché Semi-nocturne,  
Comité d'Animation  
Bourg

**Samedi 23**  
Concours de palets, Tournenronds  
Fief des Rainettes



### ■ NOVEMBRE 2016

**Vendredi 4**  
Concours de palets, Tennis  
Salle Polyvalente

**Mardi 11**  
Commémoration, AFN  
Bourg

**Samedi (date à définir)**  
Repas du Basket  
Salle Polyvalente

**Dimanche 27**  
Loto, OGEC  
Salle Polyvalente



### ■ AVRIL 2016

**Dimanche 3**  
Baby Grenier, Familles Rurales  
Salle Polyvalente

**Samedi 23 et dimanche 24**  
Rassemblement, Les tournenronds  
Salle polyvalente

### ■ DÉCEMBRE 2016

**Vendredi 2 et samedi 3**  
Téléthon  
Salle Polyvalente

**Vendredi 9 et samedi 10**  
Fête de Noël, APEL  
Salle Polyvalente







# Commune attractive

Saint Julien  
des Landes  
vous accueille  
avec  
ses artisans.



**Mairie de Saint Julien des Landes**  
1, place de la Mairie  
85150 Saint Julien des Landes  
Tél. : 02 51 46 62 15  
mairie@stjuliendeslandes.fr  
www.stjuliendeslandes.fr



Crédit photos : Magali MAIGNAN,  
Chantal GUERINEAU, Marie-Andrée  
PHELIPPEAU, Mairie de Saint Julien  
des Landes, les associations, Fotolia.  
Création graphique : Virginie MAS  
02 51 32 92 41.