

# Grésy sur Isère



Bulletin municipal 2015





# Sommaire

LE MOT DU  
MAIRE



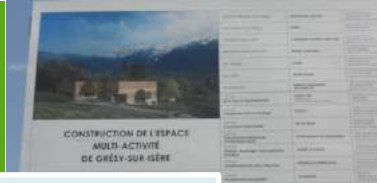
Page 3

VIE PRATIQUE



Page 19 à 20

TRAVAUX



Page 4 à 8

VIE LOCALE



Page 21 à 29

ENVIRONNEMENT



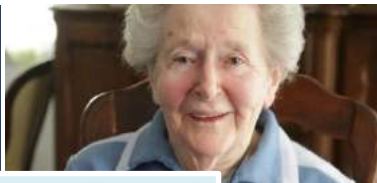
Page 9

VIE ASSOCIATIVE



Page 30 à 33

RENCONTRES  
AVEC



Page 10

ETAT CIVIL



Page 34

FINANCES



Page 11 à 12

HISTOIRE



Page 36

ADMINISTRATIF



Page 13

VIE SCOLAIRE



Page 14 à 15



**Mairie de Grésy-sur-Isère**  
Téléphone: 04.79.37.91.94  
info@gresy-sur-isere.com  
www.gresy-sur-isere.com

Conception et réalisation du bulletin

Pris sur le Vif

06.98.28.15.00

www.prisurlevif.com



# Le mot du Maire



Chers Grésiliennes, chers Grésiliens,

L'édition de ce nouveau bulletin municipal est l'occasion de faire le point sur les actions réalisées par la commune sur l'année écoulée et de vous présenter les projets de l'année en cours.

Concernant 2015, je souhaite revenir sur 3 actions majeures qui ont fortement marqué la vie communale.

Tout d'abord, les travaux de l'Espace Multi-Activités qui ont démarré au printemps et qui vont s'achever dans les prochaines semaines, permettant de disposer de cet équipement sportif, festif et culturel à la rentrée prochaine. Ces travaux se sont déroulés dans d'excellentes conditions techniques et financières.

Le chantier avance comme prévu sans aléa majeur et en respectant l'enveloppe budgétaire prévisionnelle à hauteur de 1 850 000 €.

Je tiens à remercier le soutien de nos partenaires (Etat, Région, Département) qui nous ont permis d'obtenir 548 000 € de subventions dont une réserve parlementaire de 35 000 € pour le financement du matériel, allouée par le Sénateur Jean Pierre Vial.

Autre grand projet aujourd'hui complètement finalisé, la construction de la nouvelle station d'épuration et la modernisation de nos réseaux d'assainissement qui vont permettre à l'ensemble de la commune d'être raccordé à une unité de traitement des eaux usées.

Là aussi un grand merci au Département et l'Agence de l'Eau qui nous ont soutenus à hauteur de 627 000 € sur un budget de 1 439 000 €. Je souhaite adresser un remerciement tout particulier à Véronique VIANEY et Christophe METGE pour leur investissement sur cette opération.

Enfin, 2015 a permis l'installation de notre boulanger dans un nouveau local complètement rénové et mis aux normes dans des délais très courts. Je souhaite remercier l'Etat qui nous a accordé une subvention de 38 600 € sur un budget de 101 600 €. Merci également à Chantal MIOTTO qui a suivi ces travaux de a à z et qui a réussi à respecter les délais très courts qui nous étaient imposés.

Pour 2016, nous allons tout d'abord terminer ces grands travaux avec l'ouverture de l'Espace Multi-Activités et la finalisation du choix de l'entreprise qui gèrera notre nouvelle station d'épuration.

Nous allons également lancer la révision générale de notre Plan Local d'urbanisme sous la houlette de Philippe TROUTOT, pour nous mettre en conformité avec le SCOT et les évolutions législatives de l'urbanisme.

Nous souhaiterions pouvoir développer de nombreux autres projets pour la Commune mais nos finances de plus en plus complexes devront limiter nos investissements.

Parmi les priorités, la réflexion sur la construction d'un local technique couplé à un futur centre de secours porté par l'intercommunalité.

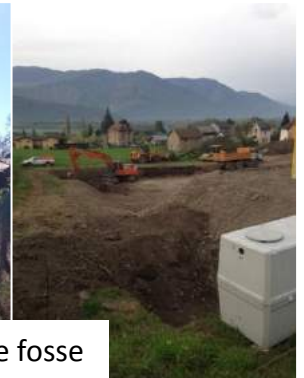
Je vous souhaite une excellente lecture de ce bulletin.

Bien à vous

François GAUDIN  
Maire de Grésy sur Isère.  
Vice Président de la CCHCS



## Principaux travaux réalisés en 2015 : L'Espace Multi-Activités (EMA)



Avril 2015 terrassement pose de fosse



Juin 2015 pose de la première pierre



Juillet 2015 construction du bâtiment



Octobre 2015

Janvier 2016 : Visite des Grésiliens

Budget prévisionnel : 1 850 000 € HT dont 548 000 € de subventions





# Travaux

## Principaux travaux réalisés en 2015 : L'Espace Multi-Activités (EMA)



Février 2016 : suivi de chantier en présence d'élus, de l'architecte, de l'AMO et des entreprises.





## Principaux travaux réalisés en 2015 : La Station d'Épuration (STEP)



L'ancienne station



Avril 2015 terrassement



Avril 2015 : visite de chantier



Juin 2015 : 1<sup>ère</sup> pierre



Juin 2015 : pose du géotextile



Octobre 2015 : plantation des roseaux



Budget prévisionnel : 1 400 000 € HT dont 627 107 € de subventions



## Quelques travaux réalisés en 2015

Abri bus mis en place par les agents communaux



Poteau incendie  
avenue de la Combe  
de Savoie



Ajout d'une vitrine au panneau officiel



7 septembre 2015 : inauguration du nouveau local de la boulangerie

## Quelques travaux réalisés en 2015

Aménagement de protection



Glissière de sécurité  
Chemin des Carrières du Salin



### PRINCIPAUX TRAVAUX d'INVESTISSEMENT REALISES EN 2015 (hors Station d'épuration et Espace multi-activités)

NATURE	DEPENSES MONTANT TTC	RECETTES SUBVENTIONS
Acquisition de matériel		
• Indicateur de consommation pour les énergies	2 848	
• Vidéoprojecteur	527	
• Vitrine extérieure pour affichage	713	
	<b>S/TOTAL : 4 088</b>	
Travaux de voirie et espaces publics :		
• Abri bus (devant l'annexe espace Jean Ballaz)	4 188	
• Poteau incendie av Combe de Savoie	4 320	
• Glissières de sécurité	2 805	
• Protections au jardin d'enfants	1 937	
• Cimetière – réfection mur		6 859
	<b>S/TOTAL : 13 250</b>	<b>S/TOTAL : 6 859</b>
Travaux de bâtiments :		
1/ mairie :		
• Rampe d'escalier	3 444	
2/ Ecole :		
• Changement d'un radiateur	776	
• Changement de stores	1 080	
	<b>S/TOTAL : 5 300</b>	
Local commercial :		
• Travaux d'aménagement		<b>S/TOTAL : 38 610</b>
Travaux Eau et Assainissement		
• Travaux motoréducteur à la STEP actuelle	1 746	
• Travaux sur réseau eaux usées rue de la Pallud	8 018	
	<b>S/TOTAL : 9 764</b>	



## La permanence déchets verts : Le libre service du compost

On l'oublie malheureusement, mais brûler 50 kgs de déchets verts émet autant de particules fines que 6000 kms parcourus avec un véhicule diesel. Nous n'avons plus le droit de brûler nos déchets à l'air libre, tout brûlage est interdit, d'ailleurs, en Combe de Savoie, les études menées par Métropole Savoie montrent une pollution importante de l'air due au brûlage des particuliers et des professionnels.

A Grésy, depuis plusieurs années maintenant, une solution simple a été mise en place : une permanence hebdomadaire déchets verts est à votre disposition gratuitement du printemps à l'automne, route du lac, tous les samedis de 10h à 12h. Vous pouvez y déposer vos déchets de tonte, d'élagage mais aussi récupérer du compost. L'opération est un vrai succès :

**Sur l'année 2015, ce ne sont pas moins de 23 voitures en moyenne qui passent à chaque permanence.**

Sur 743 véhicules venus en 2015 à la permanence, 524 ont déposé des déchets de tonte, 238 des déchets de branchage et 21 sont repartis avec du compost.





# Rencontres avec...

## Geneviève Baud, nom de code Georges

Grésillienne, Geneviève Baud ne change pas, elle reste mutine, espiègle. « J'ai fêté mes 91 ans, je suis jeune ! » Geneviève a été décorée de la légion d'honneur, pour 71 ans de service. « Voilà où j'en suis réduite », plaisante t-elle. « Ce fut tardif mais il fallait trouver un parrain or ils étaient tous décédés. C'est Francois Biguet qui m'a aidé dans cette démarche ». Quand vint la seconde guerre mondiale, Geneviève avait alors 18 ans. Au début c'était l'occupation italienne, « qui n'a pas été très difficile », puis l'occupation allemande, « cette fois très dure, surtout qu'à Grésy et à Montaille, il y avait une partie de la milice. Une dame de Grésy était d'ailleurs mariée à un des secrétaires de Klaus Barbie (il a été fusillé à la fin de la guerre). C'était donc très compliqué car cette dame du coup divisait les Grésiliens à son sujet. On a alors fait un choix, avec des amis savoyards comme la famille Feige par exemple. On était jeune, on n'allait pas se laisser avoir par ces allemands. Ma mère m'a alors prêté sa maison. Un soir on a donc monté une compagnie de l'armée secrète, de droite. Ensuite cela s'est transformé en FTP (Francs-Tireurs Partisans), de gauche. Pendant toute la durée de la résistance il n'y a jamais eu de problème politique.



Cette section, (la section Désir) fut montée côté Frontenex. Monsieur Gustave Combaz a demandé à nous rejoindre, puis d'autres... Petit à petit on a monté le maquis. On a été aidé par le Commandant Bulle ». Pendant la guerre, Geneviève Baud était secrétaire de Mairie à Grésy. « Je travaillais avec Monsieur Métral qui ne savait pas ce que je faisais. On était tous les deux secrétaires de mairie mais jusqu'à la fin, il n'a jamais su ce que je faisais. Il a même été surpris de l'apprendre, il est tombé des nues ». Occupant des fonctions qui pouvaient être utiles à ceux qui se mobilisaient et s'engageaient dans ce combat contre l'occupant allemand et contre les français qui collaboraient, Geneviève intègre le Maquis de Grésy, dans le groupe Désir en septembre 43. « J'avais choisi comme nom de code Georges, le prénom de mon frère. Résistante, je faisais des faux papiers. D'ailleurs, on a été la seule Mairie du coin qui n'a jamais été cambriolée pendant la guerre mais cela n'a pas mis la puce à l'oreille des allemands. J'avais une clé, le soir j'ouvrais... Tiens, tu me mets un coup de tampon là, tu me fais ci, tu me fais ça... Je suis devenue agent de liaison à ce moment-là. Pour le passage sur la Suisse, on me donnait un pli, je le remettais à mon cousin, Monsieur Palluel de Cléry, et on faisait ainsi la liaison. Les maquisards, installés côté des Saisies en altitude, il fallait qu'ils mangent. Ce que je faisais, qui était illégal bien sûr, c'était que je trafiquais les cartes d'alimentation. C'était facile. J'aidais à trouver des lieux d'hébergement pour les réfractaires au Service du Travail, le STO, les accueillant parfois dans la maison familiale à la grande inquiétude de ma mère. On avait fait un choix, on savait ce que l'on faisait. Notre vie, par le fait, on l'avait choisie, on était prêt à mourir. Mais c'était pour nos familles que l'on avait peur. Peur de les laisser seules. La guerre finie, je suis "montée" à Paris, comme l'avaient fait, au début du siècle mes parents. J'ai travaillé dans un cabinet d'avocats. Je devais y rester peu, j'y suis restée près de trente ans. Mais je venais à Grésy à chaque vacance. Aujourd'hui je suis de retour à Grésy, la boucle est bouclée ».



## BUDGET GENERAL 2015

<b>FONCTIONNEMENT</b>	<b>RECETTES</b>	<b>910 747 €</b>	<b>DEPENSES</b>	<b>910 747 €</b>
	EXCEDENT REPORTE	28 425	CHARGES COURANTES	273 977
	PRODUITS DE SERVICE	35 857	PERSONNEL	340 000
	IMPOTS ET TAXES	550 000	AUTRES CHARGES	129 140
	DOTATIONS DE L'ETAT	256 815	INTERETS DETTE	25 000
	AUTRES PRODUITS	19 650	AUTOFINANCEMENT	67 079
	OPERATIONS D'ORDRE	0	OPERATIONS D'ORDRE	20 201
	ATTENUATIONS DE CHARGES	20 000	ATTENUATIONS DE PRODUITS	27 500
	PRODUITS EXCEPTIONNELS	0	CHARGES EXCEPTIONNELLES et DEPENSES IMPREVUES	27 850

<b>INVESTISSEMENT</b>	<b>RECETTES</b>	<b>1 941 446 €</b>	<b>DEPENSES</b>	<b>1 941 446 €</b>
	AUTOFINANCEMENT	67 079	DEFICIT REPORTE	235 247
	AFFECTATION DES RESULTATS	235 247	CAPITAL DETTE	66 000
	SUBVENTIONS D'EQUIPEMENT	498 683	IMMOBILISATIONS CORPORELLES et INCORPORELLES	218 924
	FCTVA / TLE	45 100	IMMOBILISATIONS EN COURS (bâtiments, travaux voirie ...)	1 329 760
	EMPRUNT	1 060 000	AUTRES IMMOBILISATIONS FINANCIERES	76 379
	OPERATIONS PATRIMONIALES	15 136	OPERATIONS PATRIMONIALES	15 136
	OPERATIONS D'ORDRE	20 201	OPERATIONS D'ORDRE	0





## Légende de différents chapitres comptables :

### Recettes :

Produits de service : vente repas cantine, coupe de bois, concession cimetière, droit de stationnement, droit de pêche, locations de terrains ...

Autres produits : revenus des immeubles, cotisations bibliothèque, encarts pour bulletin communal ...

Produits exceptionnels : vente de terrains

### Dépenses :

Charges courantes : eau, électricité, combustibles, carburants, alimentation, fournitures repas cantine, fourniture petits équipements, fournitures voirie, fournitures administratives, fournitures pour école, locations de matériels, entretien des bâtiments, entretien du matériel roulant, maintenance des matériels et des installations, assurances, rémunérations d'intermédiaires, fêtes et cérémonies, publications, frais de transport école, frais d'affranchissement et de télécommunications, taxes foncières ...

Autres charges : Participation service incendie, cotisations intercommunales, indemnités élus, subventions aux associations ...

## BUDGET EAU - ASSAINISSEMENT 2015

EXPLOITATION	RECETTES	147 340 €
	Vente d'eau	103 000
	Participation raccordement égout	5 200
	Autres produits	1 800
	Amortissement subventions	11 700
	Résultats antérieurs	25 640

DEPENSES	147 340 €
Charges courantes	67 840
Intérêts Dette	7 500
Amortissement immobilisations	32 000
Charges exceptionnelles	0
Autofinancement	40 000

INVESTISSEMENT	RECETTES	1 745 462 €
	Affectation des résultats	186 442
	Autofinancement	40 000
	Amortissements immobilisations	32 000
	Subventions d'équipement	627 020
	Emprunt	860 000

DEPENSES	1 745 462 €
Déficit reporté	34 962
Capital Dette	20 000
Amortissement subventions	11 700
Immobilisations	1 678 800



## Validité des cartes d'identité

Depuis le 1er janvier 2014, la durée de validité des cartes nationales d'identité (CNI) délivrées aux personnes majeures est passée de 10 à 15 ans.

**Attention, cette prolongation ne concerne pas les CNI délivrées aux mineurs qui restent toujours valables 10 ans.**

Cet allongement de 5 ans concerne à la fois :

- les nouvelles CNI délivrées à partir du 1er janvier 2014,
- les CNI délivrées entre le 2 janvier 2004 et le 31 décembre 2013. Pour celles-ci, cette prolongation de 5 ans n'implique aucune démarche particulière de la part des usagers, la date de validité inscrite sur le titre n'étant pas modifiée.



## Demande de passeport

Depuis plusieurs années, les demandes de passeport ne se font plus dans toutes les mairies.

Pour le secteur, il faut prendre contact avec :

- soit la mairie d'Albertville au 04.79.10.43.66 ou au 04.79.10.43.65 de 9h à 11h15 et de 13h30 à 17h15. Le vendredi, fermeture à 16h15
- soit la mairie de St Pierre d'Albigny au 04.79.28.50.23

Validité  
**10 ans**

### POUR PERSONNE MAJEURE

Présence indispensable de l'intéressé(e)

**ATTENTION :** aucune demande ne sera acceptée s'il manque un document.

**Délai de retrait du passeport 3 mois avant invalidation et destruction par la Préfecture**



	lundi	mardi	mercredi	jeudi	vendredi
matin	sans Rdv 8h30-11h30	sur rendez-vous de 8h30 à 11h30	sur rendez-vous de 8h30 à 11h30	sur rendez-vous de 8h30 à 11h30	sans Rdv 8h30-11h30
midi	Fermé	Fermé	Fermé	Fermé	sans Rdv 12h-13h
après-midi	sur rendez-vous 13h30 à 17h	sans Rdv 13h30 à 17h	sur rendez-vous 13h30 à 17h	sans Rdv 13h30 à 17h	sur rendez-vous 13h à 16h

**Rendez-vous obligatoire pour toute demande de 3 passeports ou plus simultanément**



## Projet Afrique



A partir du mois de janvier 2015, les enfants ont bénéficié de l'intervention d'une maquettiste, Aurélie Glairon-Mondet. Les objets, créés à partir de matières recyclées, ont été exposés durant la kermesse de fin d'année. Ces activités ont été financées par le Sou des Ecoles.



Au mois de juin, des artistes africains (musiciens et peintres sur tissus) sont également venus à l'école initier les élèves à leur art.

La classe de CP a ainsi pu partir à la découverte des percussions.

## Semaine de la science

Pour la seconde année consécutive, une semaine de la science a été organisée du 18 au 22 mai. Les thèmes retenus étaient les suivants : les aimants, l'ombre et la lumière, l'air, les états de la matière.



Les PS/MS à la découverte des aimants.

## Pourquoi la girafe a un long cou

Il y a très très longtemps, la girafe avait un cou de 30 cm de long et était aussi grande qu'un rhinocéros. Elle vivait près du Kalimandjaro.

Elle se nourrissait d'herbe, mais ce qu'elle préférait c'était les fruits de l'acacia.

Comme elle était de petite taille, elle n'arrivait pas à les attraper. Mais elle était maligne : Elle avait remarqué l'endroit où les ouistitis cachait leur réserve de fruits. Pendant leur absence, elle allait se régaler.

Mais un jour, les ouistitis découvrirent que leur cachette était vide. Ils savaient que c'était la girafe, car elle avait laissé des empreintes. Alors, ils décidèrent de la piéger. Ils préparèrent une réserve de fruits entourés d'une liane solide et se cachèrent. La girafe approcha sans se méfier et commença à déguster les fruits.

Cout à coup les ouistitis tirèrent sur la liane qui serra le cou de la girafe, Ils tirèrent si fort que le cou de la girafe s'allongea.

« Arrêtez, arrêtez ! Supplia la girafe.

- Nous promet tu de ne plus voler nos fruits?
- Oui !



Histoire inventée et écrite par les élèves de la classe de CE1



## Le séjour de neige à Saint-François-Longchamp



### Texte écrit par les élèves

« Nous sommes partis en classe de neige du 12 au 16 Janvier 2015. Le chalet où nous étions s'appelait l'Edelweiss. Les chambres étaient très belles. La salle à manger était très grande et il y avait même une salle de classe.

Pour prendre le repas, on passait chacun notre tour : c'était un self. La nourriture était bonne mais il y avait un inconvénient. Cet inconvénient, c'est la raclette qu'on a mangé juste avant la boom : on puait de la bouche !

Dans la station il y avait plein de pistes. Il y avait des télésièges et des téléskis. Il y avait des bosses et parfois, du verglas. Il y avait un big airbag et un parc pour les ours.

Nous faisons du ski le matin et l'après-midi avec des moniteurs de ski. Il y avait : le groupe des débutants, le groupe de 1er et 2ème étoile et, dans le troisième groupe, les 3ème étoile, les étoiles de bronze et les étoiles d'or. A la fin de la semaine, nous avons passé notre niveau supérieur en ski. »

Les CM1/CM2







**S.E.R. T.P.R.**  
**TRAVAUX PUBLICS - ROUTIERS**  
 73230 St ALBAN LEYSSE - TEL : 04 79 25 10 25  
 73460 FRONTENEX - TEL : 04 79 31 43 23



## Nos domaines d'intervention

Travaux public  
 Enrobés

Réseaux secs  
 et humides

Bordures  
 Cours de villas

Voiries  
 Parking

Nous accompagnons nos clients, particuliers, collectivités et industriels dans la réalisation de leurs projets




**GOUVERNEUR**  
 LOCATION - VENTE  
 MATERIEL BTP  
 89, route des Chênes  
 ZA Terre Neuve - 73200 GILLY sur ISÈRE  
 Tél. 04 79 32 56 66 Fax 04 79 37 75 34

tous nos conseils et éco-gestes sur [www.toutsurmoneau.fr](http://www.toutsurmoneau.fr)




Boulangerie • Pâtisserie • Epicerie  
**David Dorsi**  
 73460 GRÉSY-SUR-ISÈRE  
 Tél. 04 79 37 92 43



Stéphane Chéry  
 Tél. 06 50 115 116  
 Fax. 04 26 077 853



Sciage  
 Carottage  
 Renforcement  
 Démolition  
 Déconstruction

info@asdecoup.com

ASDECOUP  
 ZA LES LAVANCHES  
 70 Rue de la LAUZIERE-Allée 2  
 73460 GRÉSY-SUR-ISÈRE  
[www.sclage-beton-savoie.com](http://www.sclage-beton-savoie.com)

Bureau d'études



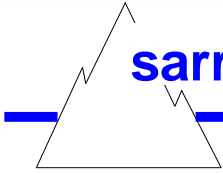
**COHERENCE**  
Protéger et gérer l'eau potable

29 place Pierre Bonnet 73460 GRÉSY-SUR-ISÈRE  
☎ 04.79.31.21.03 - contact@coherence-eau.fr  
www.coherence-eau.fr

**SYMPATIF'S**  
COIFFEUSE STYLISTE / VISAGISTE A DOMICILE

HOMME  
FEMME  
ENFANT

N. D. des MILLIERES  
**06.86.23.98.02**




**sarrasola**

**OMEXOM**  
POWER & GRID

OMEXOM : marque du groupe VINCI Energies  
Ingénierie de lignes électriques à haute et très haute tension.  
Relevés LASER 3D, scans de bâtiments industriels et de postes électriques.

Coordonnées de notre Entreprise :  
74, Rue de la Gare – 73460 Grésy sur Isère  
Tél : 04-79-37-94-16 Fax : 04-79-37-94-00  
[www.sarrasola.fr](http://www.sarrasola.fr)




**Une entreprise spécialisée en Génie Climatique à votre service depuis 1986**



**ADITEC** contact : [accueil@aditec73.fr](mailto:accueil@aditec73.fr)  
513 Rue du 8 mai 1945, 73410 ALBENS  
Tél. : 04.79.54.14.03 fax : 04.79.54.11.74

**UGINE**  
**AUTOVISION**  
CONTROLE TECHNIQUE AUTOMOBILE

☎ **04 79 89 00 76**

**AUTOVISION**  
CONTROLE TECHNIQUE AUTOMOBILE

**CONTRÔLE TECHNIQUE UGINOIS**  
206, rue du Nant Cruet  
Z.I. des Bavelins  
73400 UGINE  
☎ **04 79 89 00 76**




**KONICA MINOLTA**  
SOLUTIONS D'IMPRESSIONS NUMÉRIQUES  
GESTION ÉLECTRONIQUE DE DOCUMENTS

**Tél. 04 79 96 21 26**

Le Nymphéa - 124 allée Albert Sylvestre - 73000 Chambéry  
[www.acs-konicaminolta.fr](http://www.acs-konicaminolta.fr)





Toute une EQUIPE pour VOTRE ELECTRICITE Dans le NEUF ou la RENOVATION,  
dans l'HABITATION ou le TERTIAIRE : Mise en sécurité, en conformité,

Chauffage, Climatisation, Domotique, DEPANNAGE électrique, etc...

[www.electricien-albertville.com](http://www.electricien-albertville.com)



Tel : 04 79 38 56 56

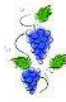
Mail : [acomelec@orange.fr](mailto:acomelec@orange.fr)

VINS DE SAVOIE

DOMAINE

**Jean VULLIEN & Fils**

Vignerons en cave particulière  
Dégustation  
Vente directe à la propriété



« La Grande Roue » - 60, Rue de La Soierie  
73250 FRETERIVE

Tél. 04 79 28 61 58 Fax. 04 79 28 69 37

E-mail : [contact@jeanvullien.com](mailto:contact@jeanvullien.com)

Site : [www.jeanvullien.com](http://www.jeanvullien.com)



**EIFFAGE**  
ROUTE

TOUS TRAVAUX D'ENROBÉS  
VRD, PUBLICS ET PRIVÉS

Agence de Gilly-sur-Isère

227, rte des Peupliers

73205 ALBERTVILLE

Tél. 04 79 32 12 64

[www.travauxpublics.eiffage.com](http://www.travauxpublics.eiffage.com)

SAVOIR FAIRE LA DIFFÉRENCE

*Des plats d'exception  
pour un jour d'exception*

**CAMBIN  
TRAITEUR**



Gardez l'esprit libre,  
nous nous occupons de tout !...

Grésy-sur-Isère

Tél. 04.79.37.91.85

Fax : 04.79.37.98.85

[www.traiteur-cambin.com](http://www.traiteur-cambin.com)

*Syl' Coiffure*

Tél. 04 79 37 96 31

42, Place Pierre Bonnet

73460 GRÉSY SUR ISÈRE

*Visagiste • Maître Artisan • Conseil • Styliste*

**SALLETZ**

Chaudronnerie — Construction Métallique

300, Rue Saint Roch

73460 GRÉSY SUR ISÈRE

Tél : 33.(0)4.79.37.92.03 Fax : 33.(0)4.79.37.94.13

e-mail : [salletz@wanadoo.fr](mailto:salletz@wanadoo.fr)

Visitez notre nouveau site internet : [www.salletz.com](http://www.salletz.com)



## Contre les cambriolages, des conseils utiles

### AU QUOTIDIEN

#### PROTÉGEZ LES ACCÈS

Équipez votre porte d'un système de fermeture fiable, d'un moyen de contrôle visuel (oeillette), d'un entrebâilleur.

Installez des équipements adaptés et agréés (volets, grilles, éclairage programmé, détecteur de présence, systèmes d'alarme).

Demandez conseil à un professionnel.

#### SOYEZ PRÉVOYANT

Photographiez vos objets de valeur. En cas de vol, vos clichés faciliteront à la fois les recherches menées par les forces de l'ordre et l'indemnisation faite par votre assureur.

Notez le numéro de série et la référence des matériels et biens de valeur. Conservez vos factures.

#### SOYEZ VIGILANT

Changez les serrures de votre domicile si vous venez d'y emménager ou si vous venez de perdre vos clés.

Fermez la porte à double tour, même lorsque vous êtes chez vous.

Faites attention à tous les accès. Ne laissez pas de clé sur la serrure intérieure d'une porte vitrée.

Avant de laisser quelqu'un entrer chez vous, assurez-vous de son identité. En cas de doute, même si des cartes professionnelles vous sont présentées, appelez le service ou la société dont vos interlocuteurs se réclament.

Ne laissez jamais une personne inconnue seule dans une pièce de votre domicile.

Placez en lieu sûr vos bijoux, carte de crédit, sac à main et clés de voiture. Ne laissez pas d'objets de valeur visibles à travers les fenêtres. Si vous possédez un coffre-fort, il ne doit pas être apparent.

Signalez au commissariat de police ou à la brigade de gendarmerie tout fait suspect pouvant indiquer qu'un cambriolage se prépare.



#### NE COMMETTEZ PAS D'IMPRUDENCE

N'inscrivez pas vos nom et adresse sur votre trousseau de clés.

Ne laissez pas vos clés sous le paillason, dans la boîte aux lettres, dans le pot de fleurs... Confiez-les plutôt à une personne de confiance. De nuit, en période estivale, évitez de laisser les fenêtres ouvertes, surtout si elles sont accessibles depuis la voie publique.

Ne laissez pas dans le jardin une échelle, des outils, un échafaudage ; ils offrent des moyens d'entrer chez vous.

### AVANT DE PARTIR EN VACANCES

Informez votre entourage de votre départ (famille, ami, voisin, gardien...).

Faites suivre votre courrier ou faites-le relever par une personne de confiance : une boîte aux lettres débordant de plis révèle une longue absence.

Transférez vos appels sur votre téléphone portable ou une autre ligne.

Votre domicile doit paraître habité tout en restant sécurisé. Créez l'illusion d'une présence, à l'aide d'un programmeur pour la lumière, la télévision, la radio...





## Contre les cambriolages, des conseils utiles

Ne diffusez pas vos dates de vacances sur les réseaux sociaux et veillez à ce que vos enfants fassent de même.

Il est déconseillé de publier vos photos de vacances. Toutes ces informations facilitent l'action des cambrioleurs.

**VOUS ÊTES VICTIME OU TÉMOIN  
D'UN CAMBRIOLAGE :**

**COMPOSEZ LE 17**

### Quelques numéros utiles

Opposition carte bancaire : 0 892 705 705

Opposition chéquier : 0 892 68 32 08

### **Blocage téléphones portables :**

Bouygues Telecom : 0 800 29 10 00

Free Mobile : 32 44

Orange : 0 800 100 740

SFR : 10 23

## Devenez sauveteur aquatique

Les Sapeurs Pompiers de la Savoie organisent un stage BNSSA en prévision de leurs recrutements estivaux.

Les pré-sélections ouvertes à tous et à toutes auront lieu le samedi 26 mars 2016.

Le stage regroupant PSE 1, PSE 2 et BNSSA se déroulera du 8 au 10 Avril 2016 et du 15 au 23 Avril 2016. Examen le jeudi 28 avril 2016.

Un tarif préférentiel est établi pour les personnes s'engageant avec le SDIS 73 pour la saison de surveillance 2016 pour laquelle plus de 90 postes sont à pourvoir (520 € pour PSE1+ PSE2 + BNSSA ; 250EUR pour le BNSSA si vous êtes déjà titulaire du PSE2).

Service BNSSA et surveillance des plages,  
Service Départemental d'Incendie et de  
Secours de la Savoie

Mail : [sauvetageaquatique@sdis73.fr](mailto:sauvetageaquatique@sdis73.fr)

Tél : 04.79.60.74.29



*Chaque été,  
ils assurent votre sécurité  
L'été prochain, pourquoi pas vous*

Les sapeurs-pompiers recrutent et forment  
des sauveteurs aquatiques pour surveiller les plages  
[www.sdis73.fr](http://www.sdis73.fr)



## Appel aux volontaires pour la réserve communale

Dans le cadre du Plan Communal de Sauvegarde (PCS), la commune est équipée d'un Ensemble Mobile d'Alerte (EMA) qui peut être fixé sur un véhicule communal pour alerter les habitants et a souscrit également un abonnement avec un prestataire pour des alertes téléphoniques. Cet abonnement permet à la commune de déclencher simultanément auprès des habitants un appel téléphonique informatif. Rappelons que le Plan Communal de Sauvegarde (PCS) est un outil opérationnel qui a pour but d'organiser le soutien de la population en cas d'événement de gestion d'une crise qu'elle soit naturelle ou technologique.



La commune attache beaucoup d'importance à la prévention et l'organisation en amont de tels événements et reste donc très vigilante quant à la mise à jour permanente de sa liste contacts d'urgences et des numéros dédiés. Ces numéros ont bien entendu un caractère confidentiel et ne seront jamais utilisés à des fins commerciales.

Il appartient à chaque habitant de nous transmettre ses coordonnées et de veiller en permanence à nous notifier tout changement.

Le PCS recense également l'ensemble des moyens matériels, d'hébergement et humains pour faire face à une situation de crise. Ainsi, dans un esprit de mutualisation, les Grésiliennes et Grésiliens sont invités à nous informer de toute capacité d'hébergement, de possibilité de prêt de matériel spécifique (outils, compresseurs, groupe électrogène...) et humains (compétences médicales, linguistiques, spécialisées, techniques...) en cas d'urgence : C'est la réserve communale de sécurité civile. En vous y engageant bénévolement, quel que soit votre profil, votre rôle sera non négligeable. Vous pourriez être amenés à intégrer la cellule de crise, qui ainsi ne serait pas composée uniquement des seuls élus.

## Le déneigement, une affaire de tous !

Pour rappel : le déneigement des routes départementales est effectué par les services du Conseil Général.

Pour Grésy, cela va du rond-point de la RD 1090 jusqu'à la Place Pierre Bonnet, ainsi que la rue principale depuis le pont de la Lavanche jusqu'à la limite du hameau de Fontaine et de la Commune de Fréterive.



Les agents techniques de Grésy assurent le déneigement des voies communales dans un ordre de priorité (partie haute de Grésy et Hameau de Fontaine pour finir dans la plaine).

Dans le cadre de leurs missions, le passage du chasse neige crée des bourrelets de chaque côté des voies et par conséquent devant les habitations.

Aussi, il est rappelé que chaque riverain est tenu de déneiger devant son habitation (domaine public ou privé) et que la neige doit être stockée là où il y aura le moins de gêne possible et surtout ne pas la remettre sur les voies dégagées.

Nous comptons sur la citoyenneté de tous.





## Quand la neige vient à bout des touristes, décembre 2014



## Inondations du 1<sup>er</sup> mai



Sous le pont de Grésy sur Isère, même si le niveau a un peu baissé depuis le vendredi soir, on peut voir que l'Isère est toujours très haute et chargée quelques jours après les précipitations

A 20h45, en Haute Combe de Savoie, l'Isère atteint presque le niveau du pont de Grésy sur Isère



La base de loisirs est elle aussi inondée par cette crue historique



## Bibliothèque Municipale « Jean-Pierre VEYRAT »



C'est une équipe forte de sept bénévoles qui vous accueille au 1er étage (accès PMR) du 100 place Pierre Bonnet : le mardi de 16h30 à 18h00 et le samedi de 9h30 à 12h00 hors vacances scolaires

La Bibliothèque possède environ 2500 ouvrages et dispose d'un budget annuel de 2 500 € pour l'achat régulier de nouveautés et de fournitures.

Il est possible d'emprunter, par personne et pour 3 semaines : 3 livres, 1 CD.

La cotisation pour une année est fixée par le Conseil Municipal à 10 Euros par Famille, payable auprès du Secrétariat de Mairie.

Vous avez la possibilité, grâce au site [www.bibliotheques-hautecombedesavoie.fr](http://www.bibliotheques-hautecombedesavoie.fr) d'avoir accès au catalogue des bibliothèques de Grésy-sur-Isère, Montailleux et Tournon ainsi qu'à votre espace «lecteur» si vous êtes adhérent.

Vous découvrirez les nouveautés et les animations de chaque Bibliothèque.

Vous pourrez emprunter des livres dans les 3 Bibliothèques et les retourner dans la Bibliothèque où vous les avez empruntés en ne réglant qu'une seule cotisation dans la Commune de votre domicile.

Des livres et CD sont prêtés également par la Bibliothèque Départementale de Savoie par un système de navette mensuelle. Le site [www.savoie-biblio.com](http://www.savoie-biblio.com) peut vous aider à faire votre choix avant de le faire connaître aux bénévoles.

L'année 2015 a été marquée par la participation des enfants de l'école maternelle à la décoration de la Bibliothèque, à l'occasion de Pâques. Chaque classe maternelle a été remerciée par un livre et des friandises. Les parents ont pu découvrir les réalisations de leurs enfants durant les permanences.

La Bibliothèque propose le portage des livres à domicile pour les personnes à mobilité réduite ou étant temporairement dans l'impossibilité de se déplacer. N'hésitez pas à la contacter, les bénévoles se feront un plaisir de vous apporter les ouvrages que vous souhaitez.

Si vous aimez la lecture et que vous disposez de plusieurs heures par mois, nous vous invitons à vous faire connaître auprès du secrétariat de mairie afin d'intégrer l'équipe de bénévoles.

Nous attendons votre visite.

## Les élus testent la ligne de bus

Une ligne de bus a été mise en place entre Grésy-sur-Isère et Albertville, par la Communauté de Communes de la Région d'Albertville.

### Point Info Bus

Place de la Gare - Albertville - Tél. 04 79 897 732

Horaires d'ouverture : du lundi au vendredi de 9h à 12h et de 15h à 17h45 et le samedi de 9h à 12h et de 14h à 18h





## Le Centre Intercommunal d'Action Sociale

« Le centre intercommunal d'Action Sociale » de la région de Frontenex regroupe 15 communes :

- Les 11 communes de la Communauté de Communes de la Haute Combe de Savoie : Bonvillard, Cléry, Frontenex, Grésy-sur-Isère, Montaille, Notre Dame des Millières, Plancherine, Saint Vital, Saint Hélène-sur-Isère, Tournon, Verrens-Arvey.
- Plus 4 communes : Gilly sur Isère, Grignon, Mercury, Monthion.

Le C.I.A.S est gestionnaire de 4 services pour favoriser sous toutes ses formes l'accompagnement des personnes de plus de 60 ans en perte d'autonomie, isolées. Sur dérogation des autorités, le CIAS peut aussi accompagner des personnes de moins de 60 ans notamment des personnes handicapées ou avec une maladie invalidante. Par la diversité de ses dispositifs, le CIAS peut accompagner l'ensemble du parcours de la personne à domicile, en structure d'hébergement et ce, jusqu'au bout de la vie.

### **1. Le Foyer Logement Floréal: (capacités 17 lits)**

Le Foyer-Logement s'adresse à des personnes âgées dites « autonomes ». Cela signifie qu'elles ne perçoivent pas l'APA (allocation personnalisée d'autonomie). Les destinataires de cet accompagnement sont des personnes qui recherchent de la compagnie, des activités, un cadre sécurisé avec une surveillance 7 jours sur 7 et 24 heures sur 24.

Suite à l'entrée, les résidents du Foyer-Logement peuvent solliciter les services d'aide et de soins à domicile. Ces derniers, peuvent ainsi accompagner le résident lorsque certains gestes sont plus difficiles à réaliser.

Le Foyer-Logement présente 17 appartements d'une surface de 20 m<sup>2</sup> à 41 m<sup>2</sup> pouvant accueillir 29 personnes âgées autonomes, y compris en couple.

### **2. L'Établissement d'Hébergement pour Personnes Âgées Dépendante Floréal (37 lits) :**

L'EHPAD s'adresse à des personnes âgées dites « dépendantes ». Cela signifie que ces personnes ont besoin d'aide dans l'accomplissement des gestes de la vie quotidienne et ont besoin de soins et d'une surveillance infirmière régulière dans la journée.

L'EHPAD présente 37 chambres uniquement individuelles dont la surface varie entre 20m<sup>2</sup> et 30 m<sup>2</sup>. Pour pouvoir entrer en EHPAD, il est obligatoire que le médecin traitant ou hospitalier complète un dossier médical de demande d'admission. Ce dossier sera étudié par le médecin coordonnateur salarié de l'EHPAD pour garantir que les moyens techniques et humains de l'établissement sont en cohérence avec les besoins, les soins requis par la personne.

Les séjours proposés par l'EHPAD sont des séjours permanents. L'établissement n'est pas habilité pour réaliser des séjours temporaires. L'établissement ne présente pas d'unité dédiée pour l'accompagnement de personnes atteintes de troubles du comportement sévères.

Que les personnes soient accueillies en Foyer-Logement ou en EHPAD, elles bénéficient sans distinction :

- De repas préparés par l'équipe de cuisine. Les repas sont exclusivement préparés sur place. Ils se décomposent en un petit-déjeuner, un déjeuner, une collation et un dîner ;
- D'animations quotidiennes réalisées par une animatrice à temps plein. Ces animations sont à visée occupationnelle ou bien thérapeutique pour maintenir l'autonomie de la personne. Par exemple, les anniversaires des résidents sont fêtés chaque mois, des ateliers de cuisine, de gymnastique sont organisés ...etc. ;
- Les résidents peuvent bénéficier de l'APA, des APL et de l'habilitation à l'aide sociale (en EHPAD) lorsque le résident n'est pas en capacité de payer son hébergement.

Pour toute demande de renseignement concernant le Foyer-Logement ou l'EHPAD, vous pouvez contacter la Directrice Tél. : 04.79.31.43.78 – Fax : 04.79.31.44.00 Mail : direction@cias-frontenex.fr

## Le Centre Intercommunal d'Action Sociale (suite)

### **3. Le SAD (Service d'Aide à Domicile)**

Ce service a pour mission d'apporter aux bénéficiaires des communes desservies par le CIAS un accompagnement de qualité et sécurisé dans la dimension physique, relationnelle et sociale afin de préserver l'autonomie dans l'accomplissement des gestes de la vie quotidienne. Il permet le maintien à domicile dans le respect du projet de vie de la personne en préservant les liens sociaux et affectifs et en soutenant les aidants.

Le service présente 37 aides à domicile accompagnant 200 bénéficiaires. Les aides à domicile sont formées de manière continue pour s'adapter aux besoins évolutifs des bénéficiaires. Les prestations du service sont :

- L'entretien du logement,
- La réalisation des courses de première nécessité,
- La préparation et l'aide au repas,
- La compagnie avec des activités à visée occupationnelle ou stimulant l'autonomie de la personne,
- Certains professionnels présentent un diplôme spécifique leur permettant de réaliser de l'aide à la personne : toilette, habillage, aide au coucher, accompagnement dans les déplacements...etc.

Le service intervient de 7h à 20h sur l'ensemble des communes y compris le week-end et les jours fériés. Les bénéficiaires peuvent solliciter une aide financière : APA par exemple pour financer les interventions du service. Le service assiste les bénéficiaires dans ces démarches.

Pour toute demande de renseignement, concernant le service d'aide à domicile, vous pouvez contacter les responsables de secteurs Tél. : 04.79.38.53.90 – Fax : 04.79.31.44.00

Mail : sad@cias-frontenex.fr

### **4. Le SSIAD (Service de Soins Infirmiers à Domicile) d'une capacité de 30 places :**

Le SSIAD intervient auprès de personnes âgées dépendantes à domicile sur prescription médicale uniquement. Le service est orienté sur une démarche exclusivement soignante, à la différence du Service d'Aide à Domicile.

Ainsi, le service est composé d'aides-soignantes, titulaires du diplôme d'aide-soignante, qui accompagnent le bénéficiaire dans l'accomplissement des gestes de la vie quotidienne et lui délivrent des soins d'hygiène et de confort en collaboration avec l'infirmière. Elles observent les paramètres liés à l'état de santé en collaboration avec les infirmiers libéraux, la responsable du Pôle Domicile et contribue à la mise en œuvre d'un plan de soins individualisé.

Le SSIAD sollicite actuellement une augmentation du nombre de places auprès des autorités afin de mieux répondre aux demandes d'accompagnement.

Pour tout renseignement, vous pouvez contacter la Responsable du Pôle Domicile  
Tél. : 04 79 31 11 52 – Fax : 04.79.31.44.00 Mail : ssiad@cias-frontenex.fr

Le C.I.A.S est conventionné par la CPAM pour le maintien à domicile dans le cadre de soins palliatifs.

- Prise en charge des « frais de garde du malade à domicile (par des aides soignantes) ».





## Le Centre Intercommunal d'Action Sociale (suite)

### Les projets du CIAS

Les demandes adressées au CIAS évoluent tant sur le plan quantitatif que qualitatif. Ainsi, l'équipe de Direction, les élus des différentes communes réunis au sein du Conseil d'Administration travaillent pour faire évoluer les prestations délivrées. Des projets majeurs sont en cours de conception :

Projet de construction d'un nouvel EHPAD avec une capacité accrue et incluant le Foyer-Logement  
Développement des prestations sur le service d'aide à domicile :

- garde de nuit,
- bricolage,
- jardinage,
- loisirs,
- Sorties

Développement du nombre de places en SSIAD



### Divers

#### ➤ Les personnes âgées

L'ADPA (allocation départementale personnalisée d'autonomie) peut être versée aux personnes âgées dépendantes de 60 ans ou plus soit en établissement, soit au domicile.

L'ASPA (allocation de solidarité aux personnes âgées) peut être versées aux personnes âgées de 65 ans ou plus, disposant de faibles revenus.

#### ➤ Les personnes handicapées

L'AAH (allocations aux adultes handicapés) peut être versées aux personnes adultes handicapées. Pour en bénéficier vous devez remplir un certain nombre de conditions.

Pour tout renseignement, contactez la Maison du handicap à Chambéry : 04.79.75.39.60

## Les commerces ambulants de la place Pierre Bonnet

- Le lundi matin :
  - TER'FRAIS (marché à domicile) sur commande en appelant le 04.79.25.11.11
- Le mercredi de 8H00 à 12H00 :
  - LA MELEE FRANC COMTOISE fromage et charcuterie 06.25.74.32.83
  - BIENVENUE CHEZ LE CH'TI de 18H00 à 21H30 06.73.10.35.60
- Le jeudi dès 15h30 (à partir d'avril 2016) :
  - M.DOMENGET (Primeur) 06.70.85.60.00
  - PIZZA TIME 06.51.38.69.73 de 17h00 à 22h00
- Le vendredi de 17H00 à 20H30
  - PIC POULET 06.62.98.04.55 ou 06.95.73.43.81 picpoulet@outlook.com
- Le samedi de 17h30 à 23h00 :
  - PIZZA HOT 06.21.68.83.51



De combien d'heures d'étude  
avez-vous besoin  
pour parler couramment  
une langue étrangère?



2200 heures



2000 heures



1500 heures



1000 heures  
1000 horoj



N'attendez plus  
essayez

Jacinto Rogel

## Nouveau à Grésy / Isère COURS D'ESPERANTO

### Pourquoi apprendre l'ESPERANTO?

- Pour les idées que cette langue véhicule:
  - Convivialité
  - Compréhension
  - Paix...
- Pour voyager à moindre frais; faire des rencontres.
- Pour le plaisir ou la curiosité.

Je vous propose d'apprendre cette langue en vous amusant:  
Jeux de société; chant; jeux de rôles.  
Les cours auront lieu tous les mardis  
(18h à 19h30 ou 19h à 20h30)

Inscrivez-vous; renseignez-vous: Rolande 06.61.48.49.21



## Focus sur diverses animations 2015



Pompiers



Ecole de musique



Modélisme



Génération mouvement



Anim'Gresy



Chasse



Sou des écoles



Gym, Zumba, boxe

### Forum des associations et des activités communales

Sport, culture, loisirs, échanges, solidarité... Les associations vous ont donné rendez-vous, en septembre dans la salle « Jean Ballaz » pour le 3<sup>ème</sup> forum organisé par la commune .

Le forum des associations offre à chacun la possibilité de venir s'informer, découvrir ou re-découvrir, les activités proposées au sein du village, favorisant le plaisir de vivre ensemble .

Que vous cherchiez des activités pour les enfants, des espaces pour les jeunes, des loisirs culturels, artistiques ou sportifs à partager, ou encore vous engager pour être solidaire, les associations sauront vous proposer une large palette d'initiatives.





## Focus sur diverses animations 2015



Marché de Noël, fête de la musique, octobre rose, vide grenier... le centre bourg est très souvent animé tout au long de l'année.





# Vie associative

## Le saviez-vous ?

A Grésy sur Isère, plus d'une vingtaine d'activités culturelles, artistiques, sportives et de loisirs vous sont proposées par les associations. La commune met à votre disposition des salles ou espaces pour la réalisation des activités au plus près de votre habitation et soutient financièrement les associations. Pour plus d'informations, la liste et les coordonnées des associations Grésiliennes sont disponibles sur le site de la commune : [www.gresy-sur-isere.com](http://www.gresy-sur-isere.com)

Les articles de la rubrique *Vie associative* sont réalisés directement par chaque association et n'engagent que leurs auteurs.

## Association Yoga et Relaxation

Le Yoga est source de vie intérieure mais encore plus, ouverture à l'Autre »

Le 21 juin 2015 a été déclarée journée mondiale du Yoga par le gouvernement Indien, partout dans le monde le YOGA a été célébré.

A cette occasion, le public a découvert, non seulement ses bienfaits physiques et mentaux mais également les valeurs morales et universelles qu'il véhicule depuis des siècles.

Il retrouve ainsi sa valeur intrinsèque et ses lettres de noblesse, après avoir été considéré par les occidentaux comme une discipline marginale héritée des années hippies.

En cette nouvelle année 2016, sachons réfléchir et partager, rechercher le bien-être à la fois physique et intellectuel, concilier corps et esprit.

Cours hebdomadaires :

- le jeudi soir de 20h00 à 21h30 salle de motricité Ecole Maternelle

Pour nous rejoindre contactez F.MANO : [yogadebourgneuf@gmail.com](mailto:yogadebourgneuf@gmail.com)

ou visitez notre site : [yogadebourgneuf.blogspot.fr](http://yogadebourgneuf.blogspot.fr)



## Association des Vieilles Mécaniques



Ecomusée de la Combe de Savoie - Les Coteaux du Salin  
73460 GRÉSY SUR ISÈRE 04 79 37 94 36

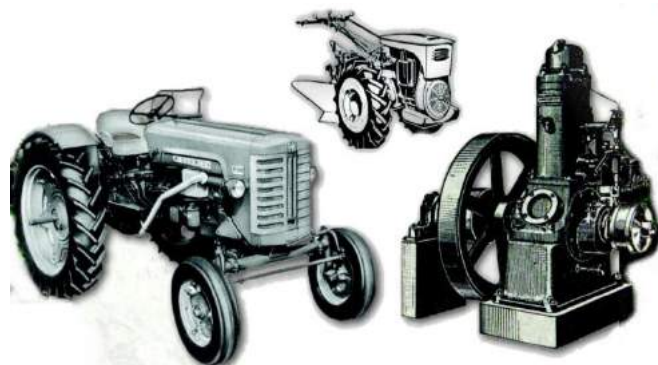
Cette association a pour but de sauvegarder, restaurer et faire découvrir au public ce qu'était le moteur à explosion ainsi que le moteur à vapeur de 1880 à 1960.

Une vaste collection de plus de 120 pièces de 30 kg à 17 tonnes est ouverte au public dans l'une des 21 constructions de l'écomusée de la Combe de Savoie.

Ils ont remplacé les bras depuis le début du XXème siècle et troublé le silence de nos campagnes :

International, Hercules, Deering, Bernard, Millot, Cerres, Gloppe, Dedion bouton, Jappy, Piquant ainsi qu'une très imposante machine à vapeur Weyher & Richemont datant de 1904 et pesant plus de

17 tonnes. Et chaque année, le dernier week-end de juin, on peut de nouveau les entendre sur les hauteurs de Grésy sur Isère.



# Vie associative

## Association "Grésy Action Culturelle"

En 2015, une offre variée de divertissements culturels ou patrimoniaux a été offerte aux Grésiliens et aux spectateurs venus des alentours. Le 3 juin, nous avons accueilli un spectacle décentralisé du Dôme Théâtre, "8m3", comme toujours de grande qualité. Et le public a été ravi de découvrir ces deux solos confinés dans cet espace exigu. Le jongleur aussi bien que l'acrobate ont illuminés leurs 8m3 d'invention, de générosité et d'humour. A l'entracte, du jamais vu : ils ont invité les spectateurs à partager un petit verre d'une boisson bien intrigante. Quelle soirée, les rires fusaient de toutes parts, la joie et la décontraction étaient là !

Le 21 août, Emilio MARLASCA a proposé sa seconde édition de "La magie par les cartes". Il s'agissait de nous initier aux mystères des tours automatiques en groupes. Petits et grands se sont pris au jeu, voulant reproduire le plus précisément possible le moindre geste du maître.



Photos : Hélène Rosset

Les 19 et 20 septembre, les Journées Européennes du Patrimoine étaient placées sous le thème : "Patrimoine du XXIème siècle, une histoire d'avenir". Sur le site de "La Belle Endormie" les visiteurs ont pu découvrir l'histoire, ô ! combien attachante, de cette ancienne église Saint-Pierre-aux-Liens et l'exposition d'art contemporain de l'artiste plasticienne Marie-Agnès CHARPIN. Engagée dans une réflexion sur la représentation du temps, ses recherches plastiques impliquent différents processus de travail pour "imager" le temps et illustrer une conception personnelle de l'espace-temps. Ses travaux sont basés sur le principe calendaire et le système de division du temps humain (année, mois). Matérialisés sous la forme de diagrammes et de combinaisons variables, ce sont des abstractions mathématiques et monochromatiques qui s'inscrivent dans la lignée de l'art concret. C'était une exposition totalement innovante pour notre association et l'on peut dire qu'elle n'a pas laissé les visiteurs indifférents, certains ne comprenant pas le cheminement de l'artiste, d'autres adhérant totalement à sa démarche. En présentant quelque chose de jamais vu à Grésy, GAC était heureuse de diversifier l'offre artistique.





# Vie associative

## Association "Grésy Action Culturelle"

Le 26 septembre, dans l'après-midi, GAC a eu le plaisir d'accueillir le "7ème rallye Classic Forez". Cette randonnée touristique sur route a fait une halte dans notre village et les nombreux spectateurs ont pu admirer de bien belles carrosseries et mécaniques des années 60/70.



Photo : Hélène Rosset, Philippe Troutot et Pris sur le Vif



Enfin, fidèle à son engagement, GAC a sécurisé la fosse abritant le mur carolingien à "La Belle Endormie". Sur une proposition de Georges Drauge qui a fourni la barrière, lui-même et les bénévoles de l'association ont relevé leurs manches pour réaliser une pose dans les règles de l'art. Ce chantier a eu lieu avant les JEP et outre une sécurité accrue à cet endroit-là, le résultat visuel est

très agréable. Un grand merci à Georges, Jean- Louis, Jean-Michel, Olivier et Robert.

## Tennis Club

Le tennis club de Grésy sur Isère permet sur un terrain refait à neuf en 2014 et 2015 (terrain et grillage) la pratique du tennis dans un cadre agréable au Lac.

Une cinquantaine d'adhérents issus pour la plupart du village, de tous niveaux et de tous âges se retrouvent à partir du mois d'avril et, si le temps le permet, tard en automne, comme ce fut le cas fin 2014 avec de nombreux matchs en double les dimanches matins.

Le tournoi inter-sociétaires basé sur un mini championnat puis sur une phase à élimination directe, a permis aux plus compétiteurs d'entre eux s'affronter en simple, entre juin et début octobre, avec de nombreux lots pour chaque participant (tshirt, balles, bons d'achats...). Il sera renouvelé sur 2016.



Vous souhaitez pratiquer un sport en loisir de manière conviviale, pour tout renseignement sur les cotisations et modalités d'inscription, n'hésitez pas à nous contacter au 06-46-62-02-63, cotisation familiale, adultes ou jeunes.

Hervé Fraix



# Vie associative

## Amicale Boules Grésy Sur Isère

- Vous aimez partager des moments conviviaux en famille ou entre amis !!
- Vous souhaitez rencontrer de nouvelles personnes !!
- Vous aimez les barbecues et appréciez les discussions autour d'un verre !!
- Vous préférez gagner plutôt que perdre, mais privilégiez l'esprit loisir à la compétition !!
- Vous souhaitez disposer d'infrastructures récentes dans un cadre agréable !!



Et accessoirement..., vous appréciez, ou souhaitez découvrir la pétanque !!

L'Amicale boules de Grésy sur Isère est peut être faite pour vous.

Débutant, joueurs confirmés, jeunes ou moins jeunes n'hésitez pas à nous rejoindre.

Renseignements auprès du président, Frank VIALLET (06-22-72-60-94)

## Club Vortex RC

Vous souhaitez découvrir le monde de l'aéro-modélisme ?

Vous pratiquez déjà cette activité ? Et vous recherchez un club officiel ?

Que vous soyez pilote avion, hélico, planeur, multirotor, bref, tout ce qui vole

Venez nous voir ! Notre club est affilié FFAM (Fédération Française Aéro Modélisme) sous le n° 841



Vous êtes débutant ? Le club vous aidera à bien démarrer et à progresser dans de bonnes conditions  
Trois instructeurs qualifiés QFIA (2 en avions et planeurs et 1 en hélico), vous conseilleront sur les montages, réglages, et mises en vol de vos modèles et peuvent pratiquer la double commande.



Le terrain, sécurisé, se situe à la base de loisirs de Grésy sur Isère

### **POUR TOUT RENSEIGNEMENT :**

PRESIDENT : Sylvain Nortier 06 78 12 28 60

SECRETAIRE : Alexandre Grimpret : 06 43 11 11 72

Mail : clubvortexrc@gmail.com

Site : <https://clubvortexrc73.wordpress.com/>

### **TARIFS 2016**

Cotisation club adulte 30€/an + licence obligatoire  
Cotisation jeune (moins de 18 ans) gratuit la 1ère année + licence obligatoire puis 15€/an + licence obligatoire

### **LICENCES 2016**

CADET (- de 14 ans) : 7,50 €

JUNIOR 1 (entre 14 et 16 ans) : 14,50 €

JUNIOR 2 (entre 16 et 18 ans) : 24,50 €

ADULTE : 44,00 €

La licence est obligatoire : elle couvre tous les risques liés à nos activités





## Mariages

30/05/2015  
Caroline BARBASSAT  
et  
Dylan FLEURQUIN

20/06/2015  
Florence  
STRASZBURGER  
et  
Philippe TROUTOT

20/06/2015  
Marjory ALBERT  
et  
Alexandre SUCHETET



## Naissances

16/01/2015  
Mathis Patrick CLAVEL  
de Laurie BONJEAN et  
David CLAVEL

05/02/2015  
Célestine jeanne  
Laurette BERINGUE  
de Leslie THEROND et  
Damien BERINGUE

20/02/2015  
Manault ALDEGHERI  
de Lise ALLEYRON-  
BIRON et Nicolas  
ALDEGHERI

20/02/2015  
Kylee Lydee Elodie  
SAINT GILLES  
de Gwendoline CRAS et  
Loïc SAINT GILLES

20/02/2015  
Camille HUGON  
de Marielle FAUDON et  
Raphaël HUGON

30/03/2015  
Jade ANDRIEU  
de Tamara SCANO et  
Steven ANDRIEU

23/04/2015  
Ethan TOCQUET  
de Ghislaine BLANC et  
David TOCQUET

15/05/2015  
Hugo Alex Léo  
STRAVOLES  
de Nadège FONTAINE  
et Nicolas STRAVOLES

25/07/2015  
Charly Manu Jean-  
Claude SARROUL  
de Isabelle MOLLIERE  
et Emmanuel  
SARROUL

11/09/2015  
Timothée Arthur  
Maxence  
de Emilie HURET et  
Aymeric LECOT

16/10/2015  
Liza AICH  
RUSETSKAYA  
de Natallia  
RUSETSKAYA et Salem  
AICH



## Décès

08/04/2015  
Joséphine CLERY-  
CORVAND Veuve  
DAVID

05/06/2015  
Serge THEROND

26/07/2015  
Jeanne BRUNET Veuve  
DELORME

01/08/2015  
Odette THIEBAUD  
Veuve GIRAUD

07/08/2015  
Marguerite ESTEVE  
Epouse BRUSA

14/09/2015  
Georges CHAUCHE

30/11/2015  
Daniel SANCHES

## Abel François Ravier

### Un grésilien au parcours atypique



Né le 1<sup>er</sup> septembre 1861 à Grésy sur Isère, il est le premier enfant d'Hippolyte Ravier et de Césarine Pépin. Il aura deux sœurs : Hélène Joséphine et Claudine Françoise. Sa mère est rapidement veuve et il s'engage dans la Marine en juillet 1881\*.

Il est breveté quartier maître canonnier en 1884 et, cette année-là, il intègre l'escadre de l'Amiral Courbet et participe au débarquement de Formose. On le compte parmi les six cents hommes qui attaquent Tamsui mais qui doivent se replier, submergés par le nombre. Il fait partie des dix-sept blessés sur les cent vingt hommes du navire La Triomphante (quatre tués). Il va enchaîner les campagnes au Tonkin (1884-1885, puis 1898-1899) et en Chine (1900-1901).

En 1907, à quarante-six ans, il fait valoir ses droits à la retraite.

A cette époque, il est déjà plusieurs fois médaillé (deux médailles au Tonkin, médaille de Chine et médaille militaire).

Durant toute cette période, il envoie de l'argent à Léon Maige pour qu'il le transmette à sa mère.

Puis vient le conflit de 1914-1918.

Le 24 août 1914, à cinquante-trois ans, il s'engage pour la durée de la guerre non sans avoir, auparavant, apporté les clefs de sa maison à la mairie (au cas où...).

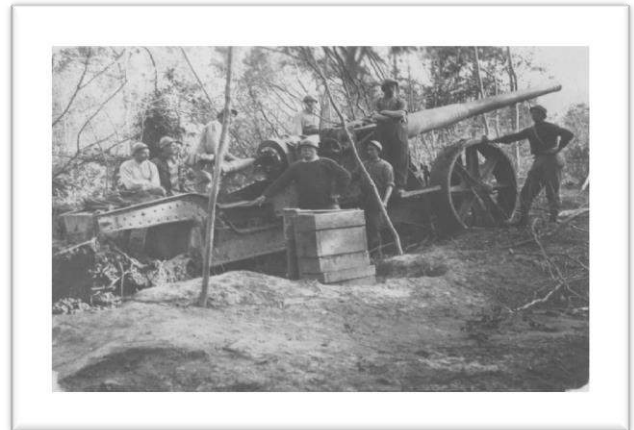
Son passé de canonnier fait qu'il est incorporé au 86<sup>ème</sup> Régiment d'Artillerie (VI<sup>ème</sup> groupe). On le trouve dans l'ALT (Artillerie Lourde à Tracteur) aux commandes d'une pièce d'artillerie assez originale car c'est un canon d'un cuirassier désarmé, très usé et qui a été recyclé (cuirassier Carnot ou Charles Martel). Ce sont des canons de 14 cm, modèle 1891, sur affût Saint Chamond, d'une portée de 15km.

Plus tard, il servira des pièces plus modernes d'artillerie lourde comme le canon de 155, modèle 1917, Schneider.

A la fin de la guerre, il est en Bavière avec les troupes d'occupation; démobilisé en février 1919, il est fait Chevalier de la Légion d'Honneur.

Il décède le 1<sup>er</sup> mai 1924 (où?).

Les anciens grésiliens se souviennent de sa sœur, Nini Ravier, qui tenait le bar situé aux Aigres, avant Violette Weidle.



Source : D'après les recherches de M. Alain Dunand.

(\*) Son ami, Léon Maige, part à la même époque au Soudan (actuel Sénégal et Mali) faire campagne avec Faidherbe.



SARL **MIOTTO**  
**CHARPENTES**

Avenue COMBE de  
SAVOIE  
73460 Grésy sur Isère

Tél : 04 79 37 92 81  
Port : 06 82 31 33 25



Implantée depuis plus de 10 ans, BOUVERI IMMOBILIER  
votre agence de proximité à votre service.

**Vous achetez ou vendez ? N'hésitez pas à nous contacter !**



**BOUVERI**  
IMMOBILIER

*Maud Garin*

17 rue de la mairie 73460 Frontenex 04 79 38 20 00 [www.bouveri.com](http://www.bouveri.com)



## Mairie de Grésy-sur-Isère

Téléphone: 04.79.37.91.94

Courriel : [info@gresy-sur-isere.com](mailto:info@gresy-sur-isere.com)

[www.gresy-sur-isere.com](http://www.gresy-sur-isere.com)

### Ouverture du secrétariat :

mardi, jeudi, vendredi et samedi,  
de 8H30 à 12H00

**Rencontres avec le Maire ou les  
adjoints** : sur rendez-vous

Commune de  
**Grésy sur Isère**



Savoie

