

Vivre à Blacé



Bulletin Municipal juin 2013

SOMMAIRE



Le conseil municipal

Vie Municipale

Edito du Maire	p.3
Finances	p.4
Parc d'activité de Blacé à Blaceret	p.6
L'Orée du Bourg	p.6
Ecoles	
• Remise des dictionnaires	p.7
• Nouvel agent communal.....	p.7
• Regroupement des écoles	p.8
Projet d'une Résidence Services	
Seniors à Blacé	p.9
Bibliothèque	
• Coup de foudre	p.10
• Voyage en Haute-Loire	p.10
• Contes de Noël	p.11
• Printemps des Poètes.....	p.11
Matinée de l'environnement	p.12
Fleurissement	p.12
Assainissement	p.13
Travaux de voirie	p.13
Projet de sentier pédestre Valette	p.13
CCAS.....	p.14



Vie Locale



Ecole Maternelle

- Couleur à l'école maternelle p.15
- Quel cirque !..... p.15

Ecole élémentaire..... p.16

Les mots en grappe..... p.17

Sapeurs pompiers des 3 Vallées p.18

Blacé regorge de talents

- Armand Sainte-Marthe p.19

- Mane..... p.20

- Arens p.20

- Arnaud Schneider p.21

- Etat civil 2012

- p.22

Vie Associative



Liste des associations et classes .. p.23

Univers des jeunes..... p.24

Sou des écoles..... p.25

Centre de loisirs..... p.26

Association des familles

Club Bon Accueil

Anciens combattants

La Sallésienne

Tennis club Blacéen..... p.30

Boulophile Blacéenne..... p.30

Union sportive..... p.31

Club motocycliste

Les classes

- Classe en 0..... p.33

- Classe en 6..... p.33

- Classe en 3..... p.34

- Informations pratiques

Directeur de publication : Joël Lefort / Responsable d'édition : Andrée Gauthier / La Commission Communication : Catherine Chamonard - Béatrice Ferré - Catherine Mathieu - Paule N'tsama / Crédits photos : Commission Communication - Les Associations / Conception - Réalisation : ROUGEVERT Communication 04 74 60 36 38 / 211 avenue Théodore Braun 69400 Villefranche s/S / Tirage à 750 exemplaires

L'un des avantages de l'édition de ce bulletin municipal, est de partager notre souhait de progrès et de réponses optimistes pour l'avenir de notre commune de Blacé, malgré l'inquiétude que suscite la situation économique et sociale de notre pays.

L'inquiétude porte aussi sur la situation financière future de nos communes et plus largement encore des collectivités locales. Les subventions allouées aux projets vont diminuer alors que les attentes de nos populations n'ont jamais été aussi fortes.

Aujourd'hui, notre responsabilité d'élus est de nous préoccuper de l'avenir de notre village et d'apporter les bonnes réponses aux défis qui attendent notre commune.

L'engagement d'un maire et de son équipe sera aussi plus fort au sein des nouvelles collectivités territoriales.

Le Préfet a récemment entériné la carte définitive de notre nouvelle intercommunalité.

Je me suis engagé avec enthousiasme dès le début du projet de réforme. Cette nouvelle organisation territoriale est une chance pour notre société, un véritable enjeu, un atout considérable si les élus en ont la volonté. Je suis, pour ma part, convaincu du potentiel de notre territoire.

Quant aux projets de la commune :

- Cette année et celle qui suivra, nous devrions voir l'**achèvement des programmes d'habitations** qui mettront fin à l'urbanisation du cœur du village prévue dans notre PLU de 2005.

- **Le parc d'activités de Blacé**, au hameau de Blaceret, verra le jour grâce à l'acquisition du foncier. Le permis d'aménager est en cours d'instruction et nous avons déjà des intentions d'acquisition.

- **Le projet de regroupement des écoles** est toujours d'actualité. Il devrait permettre de faire face à tous les inconvénients des structures actuelles, répondre aux nouvelles normes et offrir l'outil idéal pour l'éducation de nos enfants.

- **La construction d'une résidence services seniors à Blacé**, pourquoi pas !

Le conseil d'administration de la Résidence Courajod que je préside, a lancé l'étude d'un projet de construction de logements pour personnes âgées indépendantes, grâce au capital issu de la vente d'un immeuble à Lyon, légué en 1869 à la commune par Alphonsine Courajod. Cela permettrait d'honorer les vœux de cette généreuse donatrice, qui a exigé que son héritage soit dédié aux personnes âgées. Cela fait suite à une délibération et une convention entre la commune et la résidence Courajod de 2007.

Cette future résidence à vocation sociale sera gérée par l'établissement public qu'est la résidence Courajod.



Ce dossier qui me tient à cœur, fait l'objet d'un article explicatif dans les pages suivantes.

- **Le SDIS (Service Départemental d'Incendie et de Secours)** a pris la décision de construire le local des sapeurs pompiers des 3 vallées sur le terrain acheté par la commune, situé au Fond de Blacé.

Enfin, je souhaite que notre commune poursuive son développement équilibré, harmonieux et qu'elle continue à accueillir de nouvelles activités en respectant son identité.

Je vous souhaite une bonne lecture dans ce bulletin 2013

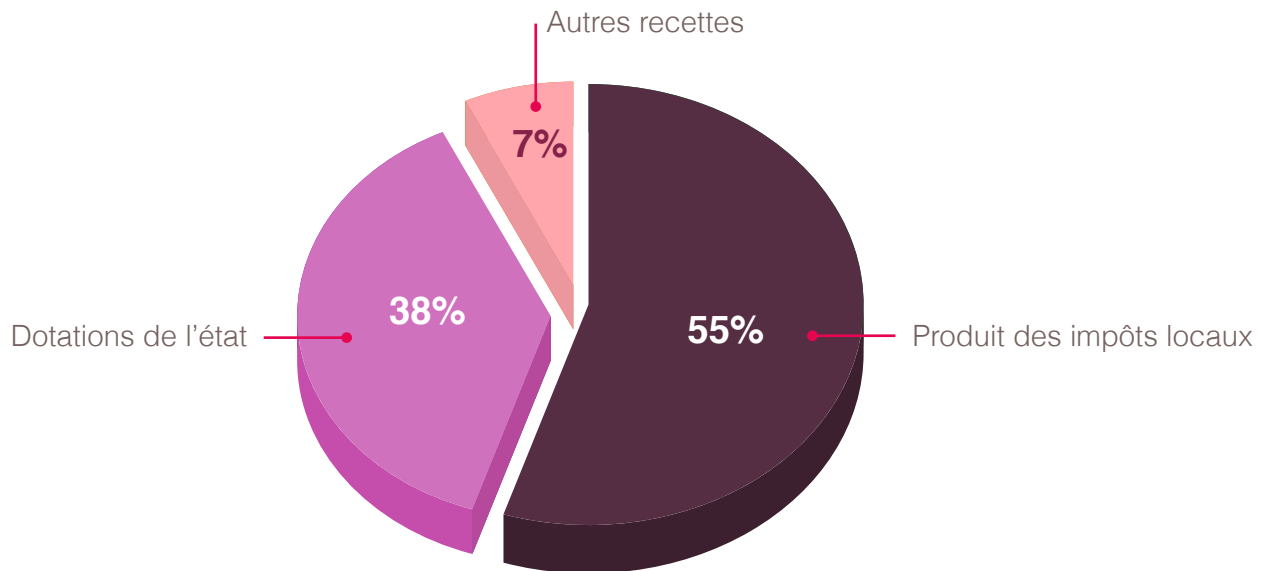
*Le Maire,
Joël Lefort*



Finances

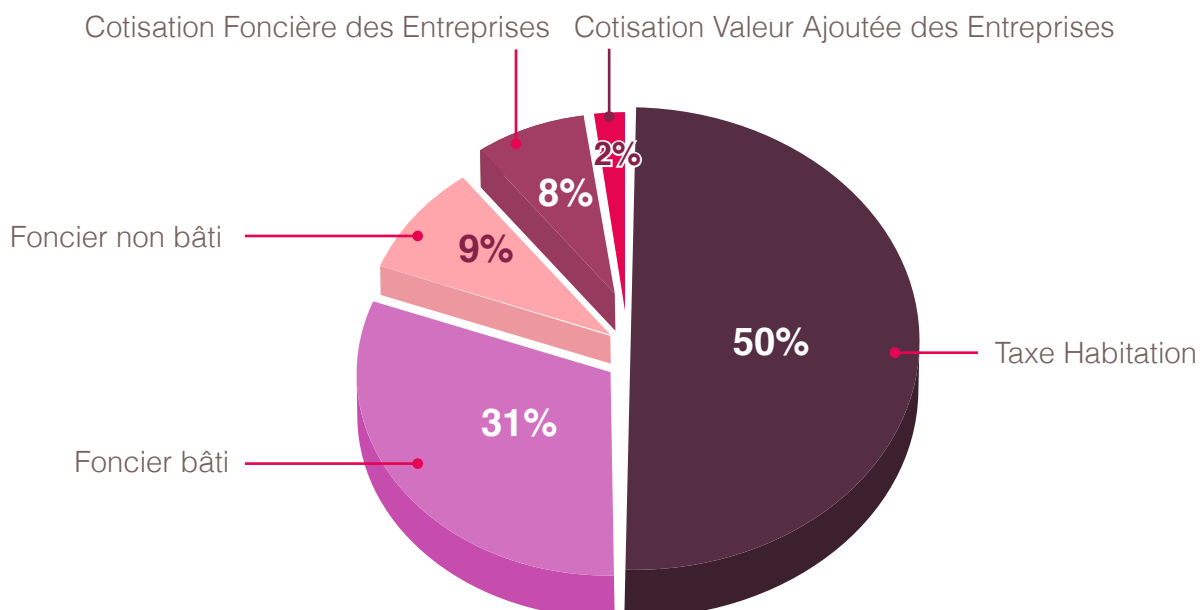
Fonctionnement 2012

- Recettes courantes réelles 2012



Répartition du produits des Impôts locaux 2012

DESIGNATION	MONTANT PERÇU	TAUX COMMUNE
Taxe d'habitation	254 624 €	20,37%
Foncier bâti	156 477 €	17,31 %
Foncier non bâti	46 873 €	18,87 %
Cotisation Foncière des Entreprises	42 354 €	22,11%
Cotisation valeur ajoutée des entreprises	8 742 €	





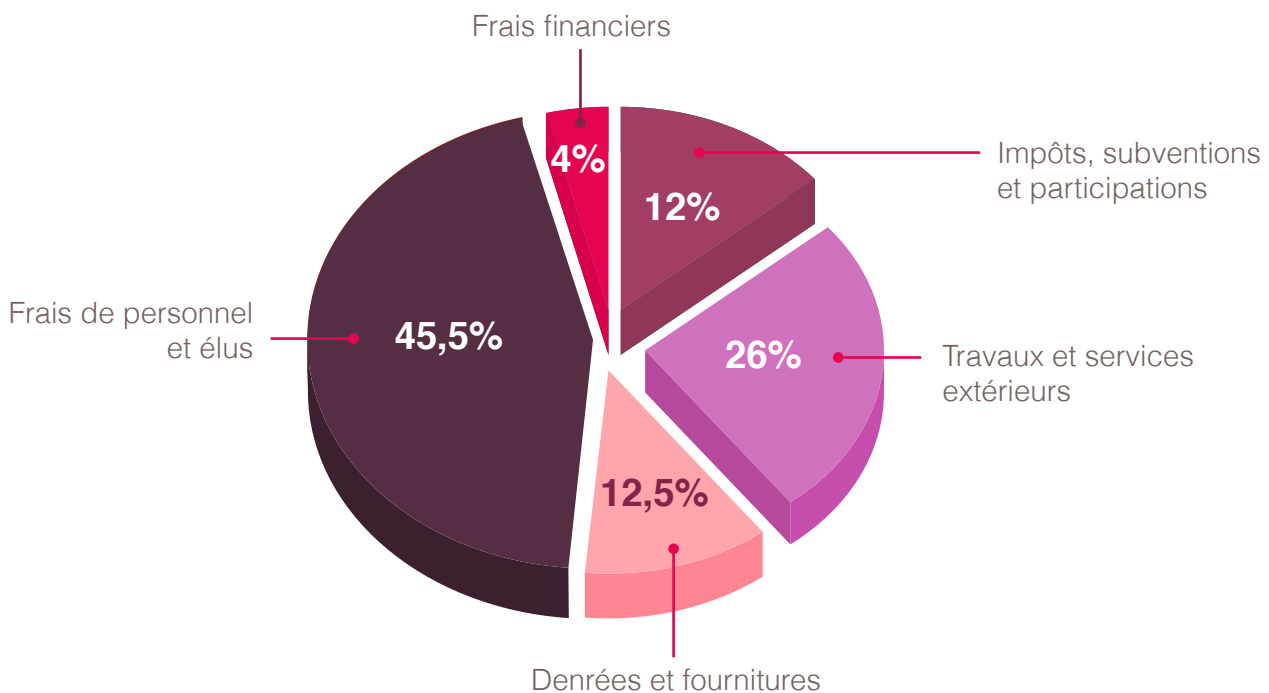
Fonctionnement 2012

• Dépenses courantes réelles 2012

L'augmentation sensible du poste « travaux et services extérieurs » s'explique par les **travaux de réfection de la Bibliothèque Municipale** endommagée par l'incendie du 5 juillet 2012.

Ces chiffres ne prennent pas en compte, en fonctionnement, l'opération « Courajod » qui a consisté en la vente d'un bien légué à la commune pour des personnes âgées d'un montant de 3 400 000 €.

La gestion de la commune elle-même a permis de dégager un **excédent de fonctionnement de 221 141,57 €** qui sera affecté en Investissement en 2013 pour de gros projets.



Investissements 2012

Recettes d'investissement	Dépenses d'investissement
5 342 284,49 €	5 304 545,38 €

• Principales recettes d'investissement

Outre le versement des subventions départementales pour des travaux terminés en 2011 : 118 800 €, le remboursement de TVA sur les dépenses d'investissement payées en 2010 : 118 163 €, le montant inclut des écritures d'ordre qui permettent de constater que la plus-value de la vente de l'immeuble de Lyon s'élève à 3 378 545,87 €, la valeur de ces biens étant inscrite dans la comptabilité publique pour un montant de 21 454,13 €.

• Principales dépenses d'investissement

Achat du terrain pour le projet de regroupement des écoles 507 720 €
 Remplacement de la chaudière de l'école maternelle 10 518 €
 Restauration des terrains de tennis 10 943 €
 Travaux d'aménagement du multiservices 72 610 €
 Versement à la Résidence Courajod de 1/3 du produit de la vente des biens 1 133 333 €



● Parc d'activités de Blacé à Blaceret

Afin de favoriser son développement économique, la municipalité de Blacé s'est fixé comme objectif de maintenir sur son territoire les entreprises artisanales existantes et de permettre leur installation dans un espace plus approprié.

Cette volonté s'inscrit également dans le souci de préserver le caractère agricole et viticole de la commune en offrant la possibilité aux entreprises de se regrouper sur un site dédié et optimisé.

Lors de l'élaboration du **Plan Local d'Urbanisme**, le secteur concerné a été classé en zone AUi, représentant une superficie de plus de 3 hectares.

A cette fin, la commune réalise un **parc d'activités attractif et respectueux de l'environnement** situé à l'entrée Sud du hameau de Blaceret.

Situation géographique

L'opération située à 2,5 km du centre du village, est comprise entre la RD 43 (route du Beaujolais) et le chemin rural reliant la route de Saint Julien.

Le site bénéficie d'une orientation et d'un point de vue remarquables. De plus il est facilement accessible depuis Villefranche mais également de l'accès autoroutier d'Arnas.

Conception

La desserte des lots s'effectuera depuis une voie en impasse, calée sur le terrain naturel. Cette voie interne se terminera sur une placette de retournement.

La création de cette voirie conduira à l'aménagement d'un **tourne-à-gauche sur la RD43**.

La **construction d'îlots centraux** sur la chaussée de la route départementale devrait permettre,

de surcroît, une réduction de la vitesse.

L'intégration paysagère du parc d'activités sera assurée par la mise en œuvre d'espaces verts, dont la création d'une bande « végétalisée » le long de la route du Beaujolais, composée d'un alignement d'arbres de haute tige.



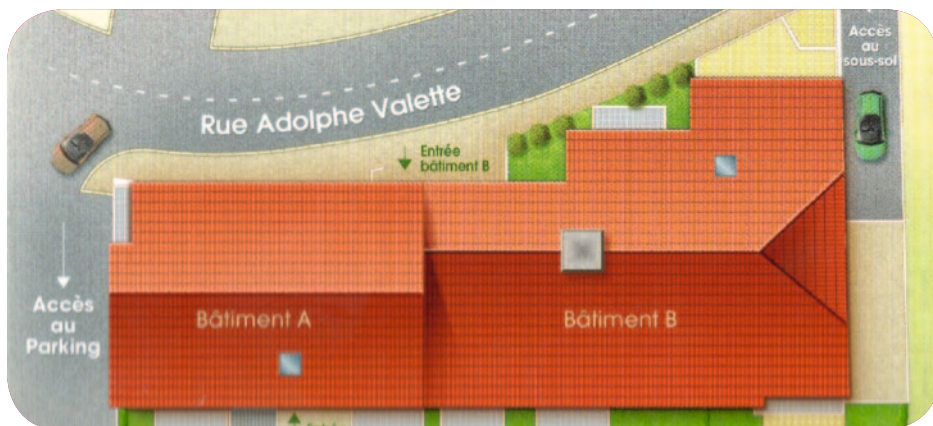
● "L'Orée du Bourg" se réalise enfin !

Une nouvelle vie au sein du village ! C'était depuis quelques années le projet d'extension dit « L'Orée du Bourg » rue Valette et Montée de la source.

Dans cet espace, des constructions étaient prévues par le promoteur NEXITY GEORGES V. Ce dernier, conséquence probable de la crise financière de 2010, a abandonné son projet alors qu'il se faisait fort de vouloir réaliser une opération exemplaire avec un immeuble, villas intermédiaires et individuelles, dans une architecture en harmonie avec l'environnement et des jardins bien aménagés.

Propriétaire du foncier, NEXITY a revendu le terrain en parcelles à des constructeurs et maintenant 10 maisons individuelles vont sortir de terre.





Il se déroule en deux phases progressives et distinctes : tout d'abord la location, puis l'accession. Le gestionnaire est la Société SEMCODA dont APRICOT IMMOBILIER est la marque de promotion immobilière.

Il se construit actuellement, face au magasin Proxi Marché, rue Valette, un immeuble avec un local au rez-de-chaussée que la commune va acquérir pour des futurs commerces ou services.

Cet immeuble comprend également des logements en accession à la propriété (PSLA). Ce dispositif, encadré et sécurisé, permet de cumuler des avantages.



Immeuble L'Orée du Bourg en construction

● Écoles

Remise des dictionnaires

Comme chaque année, Joël Lefort a eu le plaisir de remettre un dictionnaire à chaque élève du CM2 quittant le primaire et entrant en 6^{ème} à la rentrée 2012/2013.



Nouvel agent communal

Nous vous avons déjà présenté Evelyne Terrier, qui travaille pour la commune depuis la rentrée scolaire. Elle s'occupe des trajets des enfants entre l'école, la garderie et la cantine ainsi que de la surveillance des pauses méridiennes. Sur la photo, Evelyne déjeune en compagnie de ses collègues : Elisabeth Depay, Elisabeth Terret et Evelyne Ravaud.





● Écoles

Regroupement des écoles maternelle et élémentaire

La commune de Blacé a fait réaliser en 2007 une étude de faisabilité portant sur le regroupement de son école maternelle et de son école élémentaire, sur un seul site.

Ce regroupement supposait la mise en œuvre d'une procédure d'une **Déclaration d'Utilité Publique (DUP)**, afin d'acquérir un terrain mitoyen à celui de l'actuelle école maternelle, qui permettrait la construction des bâtiments.

Aujourd'hui le terrain est enfin acquis et la commune envisage de réaliser la construction permettant le regroupement des deux écoles.

Plusieurs scénarii étaient présentés

- Soit réaliser les constructions sur le terrain acquis tout en conservant le bâtiment existant avec maintien de l'école maternelle ou en y installant d'autres fonctions,
- Soit construire un ensemble scolaire primaire (Maternelle et

Élémentaire) et abandonner les bâtiments de l'école maternelle actuelle.

Il était nécessaire de prendre une décision et pour cela la municipalité a souhaité avoir plus de précisions sur les avantages et inconvénients de conserver ce bâtiment.

Un récent diagnostic fonctionnel et technique du bâtiment de la maternelle a donc été réalisé.

- **Premier scénario** : Maintien de l'école maternelle dans ses murs. L'étude a démontré que cette solution, trop limitée du point de vue réglementaire, engendrerait des travaux importants donc des coûts n'apporteraient aucune valeur ajoutée du point de vue fonctionnel, et limiterait le nombre d'enfants à accueillir.

- **Second scénario** : Construire une école maternelle sur le terrain acquis, et utiliser les bâtiments existants pour des fonctions communes aux deux écoles : garderie périscolaire et service de restauration.

Cette solution a un avantage économique dans la mesure où elle réduit les surfaces à construire en neuf pour l'ensemble scolaire sans avoir un impact négatif du point de vue fonctionnel.

De plus, les deux fonctions concernées peuvent être éloignées des écoles sans nuire au fonctionnement global du futur groupe scolaire.

Sur le plan financier, cette solution permettrait de reporter une phase de travaux ultérieurs.



Terrain acquis par la commune

Le conseil municipal a décidé de choisir le second scénario et demandera au Cabinet COUZANE de poursuivre l'étude

afin de préparer le concours d'architectes. L'étude de faisabilité a mis en lumière le dysfonctionnement

actuel des deux écoles et la nécessité de leur regroupement sur un même site.

● **Projet d'une Résidence Services Seniors à Blacé**

Le concept

Il s'agira d'un regroupement de logements pour personnes âgées valides et aussi, pour répondre aux besoins des futurs locataires, d'un habitat intégrant dans le coût locatif des services nécessaires à leur maintien à domicile

Cet équipement sera recherché par des personnes âgées fragiles mais encore autonomes. **Personnes ayant besoin d'un confort et d'un environnement très sécurisé.**

Cet habitat social spécialisé est rendu possible et pérenne grâce à la présence d'un promoteur et gestionnaire public qu'est la RESIDENCE COURAJOD soutenu

et encouragé par la Municipalité de la Commune.

A qui s'adresse-t-elle ?

Personnes seules ou en couple, âgées de 65 ans ou plus, pouvant ressentir une fragilité et souhaitant vivre de manière autonome, mais sans solitude, dans un chez soi :

- Totalemment sécurisé,
- Très confortable, bien organisé et économique,
- Permettant de bénéficier des prestations à domicile.

Une Résidence dans un parc sécurisé

L'ensemble immobilier sera situé à proximité du cœur du village de

Blacé, avec une vue panoramique sur un bel environnement Beaujolais.

Il sera composé de 20 logements et d'un bâtiment regroupant les espaces collectifs.

Chaque personne dans son logement aura accès librement aux services à domicile dont elle a besoin : distribution de repas, entretien de son logement, de son linge.

Elle pourra bénéficier des activités dispensées dans le bâtiment collectif. Un lieu de convivialité favorisant des temps d'échanges, un lieu ouvert aux manifestations.



● Bibliothèque

Coup de foudre à la bibliothèque

Le jeudi 5 juillet à 18 heures, la foudre a frappé l'épi de faitage en zinc du toit de la mairie.



Le feu s'est déclaré immédiatement. Des témoins abasourdis et ébranlés par le bruit, ayant vu la fumée sortir du toit, ont averti les secours. Les pompiers de Blacé puis de Villefranche rapidement à pied d'œuvre ont limité les dégâts.

Une partie du poinçon et de la panne faîtière ont brûlé, ainsi que le revêtement du sol, des caisses de livres, en tout quelque deux cents albums ou bandes dessinées abîmés par les flammes ou par l'eau.

Après le passage des assureurs, il y a eu le déménagement, le tri et l'inventaire des livres par les bénévoles. Puis les artisans sont entrés en action :

d'abord le toit avec de nouveaux épis en terre cuite. Le séchage des cloisons a pris beaucoup de temps. La somme des travaux s'élève à 60 000 €.

Début novembre, la bibliothèque rouvrait ses portes, avec un peu moins de livres il est vrai mais avec une nouvelle disposition des étagères posées sur un lino à la couleur « ravigotante ».

La date du 5 juillet est-elle maudite à Blacé ?

Souvenez-vous : Le lundi 5 juillet 1993, en soirée, un orage dévastateur s'abattait sur Blacé... le Marderet sortait de son lit inondant le bourg, les vignes étaient dévastées, les caves inondées ; c'était partout la désolation.

Voyage en Haute-Loire les 6 et 7 octobre 2012

C'est un pays de « hautes terres » dont les sucs volcaniques, les massifs de granit bleuté, les gorges pittoresques ont un charme infini. C'est une terre de vent, de tourbières et de landes, d'hivers longs et rudes dont témoigne l'architecture des grandes fermes blotties au flanc des monts.



Le Puy St Michel d'Aiguilhe

C'est aussi le pays de l'art roman comme l'attestent les audacieux monuments que compte Le Puy-en-Velay. Les hardis bâtisseurs de cette cité,

haut-lieu de la foi dès le III^{ème} siècle ont su magnifiquement tirer profit de la violence du relief. Tout y est vertigineux ! De la

superbe cathédrale Notre-Dame à l'architecture originale, marquée par l'influence byzantine, à la chapelle Saint-Michel d'Aiguilhe érigée au X^{ème} siècle sur une cheminée de volcan, sans oublier la statue monumentale de Notre Dame - de - France dressée sur un cône éruptif. Tout illustre à la fois les convulsions du relief, l'intelligence humaine et la ferveur religieuse. On est subjugué par cet enchevêtrement de buttes couronnées qui dominant la ville basse, lovée dans le vaste bassin du Puy. Après le pique-nique dans le parc

de la Préfecture, c'est vers les gorges du Haut-Allier que nous partons. La rivière est fantasque ; en témoigne Lavoute-Chilhac, curieux village qui abrite ses hautes maisons, son pont du XI^{ème} siècle, les vestiges d'un beau prieuré dans un impressionnant méandre presque fermé.

Nous longeons les gorges pour nous rendre à Chanteuges où se trouve la plus grande salmoniculture d'Europe où nous apprendrons tout du poisson-roi : l'incroyable migration et le retour périlleux à la rivière natale. Le deuxième jour est consacré



Contes de Noël

Quelle meilleure occasion aurait-on pu trouver pour redonner vie à la Bibliothèque, après la longue fermeture liée à l'incendie, que d'y organiser la soirée des Contes de Noël ?

C'est dans ces locaux joliment rénovés, sous les guirlandes et les étoiles, que parents et enfants se sont retrouvés nombreux pour écouter quatre bénévoles de la Bibliothèque conter la beauté et la joie de Noël.

Petits et grands ont ensemble chanté, rêvé, souri aux aventures des rennes et des lutins, au mystère des préparatifs de la fête,

à la magie de ce moment de l'année où il est si important de retrouver son âme d'enfant !



Le Printemps des Poètes

Le Printemps des Poètes a fêté cette année son 15^{ème} anniversaire.

Depuis trois ans, Blacé y participe : la Bibliothèque, l'École, l'Atelier d'écriture ont mené des actions destinées à remettre la poésie au cœur de la vie. Les enfants y ont adhéré sans difficulté, tant leur imagination, aisément portée au merveilleux, à l'insolite, au baroque,

fait d'eux des poètes en herbe.

En 2012, les classes élémentaires ont rivalisé d'esprit sur le thème de l'enfance : ce fut une moisson de jolis textes richement illustrés.

Cette année, le sujet, plus difficile à aborder (c'était la Voix) a été l'occasion pour les CM1-CM2

de se mesurer au SLAM sous l'égide de Mme Buisson. Le résultat, magnifique, accompagné musicalement par les enfants eux-mêmes a enthousiasmé parents et amoureux des mots.

Poètes en devenir, fourbissez vos plumes pour l'année prochaine !



Carreau à dentelle

au Mezenc, à son paysage de falaises déchiquetées, d'éboulis phonolithiques à la beauté un peu âpre, soulignée par l'austérité des lauzes qui donnent aux fermes des allures de bastions. C'est à Moudeyres que nous en verrons le plus bel exemple, avec les chaumières du XVII^{ème} siècle et notamment la ferme des Frères Perrel, écomusée passionnant, riche d'outils anciens et d'une grange « cathédrale de paille » illustrant la technique ancestrale et talentueuse des chaumiers du

passé. Visite enrichissante !

A Chaudreyrolles que surplombent trois chicots basaltiques, nous découvrons « la Maison du Fin Gras » où l'on nous retrace l'histoire de la fabrication de cette excellente viande A.O.C. issue d'animaux nourris d'un fourrage enrichi de la ciste, une plante verte et poilue qui ouvre l'appétit des bêtes. Nous ne pouvons quitter la région sans saluer la Loire en son berceau, au pied de l'étrange cône qu'est le Mont Gerbier, sous sa carapace d'écailles phonolithiques. Il est plaisant de penser que tous les ruisselets

qui en descendent vont devenir le dernier fleuve sauvage d'Europe ! Dernière halte au bord du lac d'Issarlès, incrusté dans un cratère de 90ha et entouré de sucus volcaniques. Dommage que nous n'ayons pas le temps d'en faire le tour à pied !



Le groupe



● Matinée de l'environnement



Pour cette matinée de l'environnement 2013 (retardée de 15 jours pour cause de rallye automobiles) il y a eu quelques chasseurs et certaines conjointes, quelques parents et leurs enfants, quelques élus ! Pas de brigades vertes mais le courage de cette

vingtaine de personnes n'a pas empêché la « collecte » de plusieurs sacs de débris. Bien sûr, la petite « collation » au restaurant Carvat a terminé ce moment toujours bien sympathique.



● Fleurissement

Comme en 2012, M. Veillerot est venu d'Issy-L'évêque, pour nous conseiller sur les plantations de la commune.

Notre réunion qui a eu lieu le 15 Février avec la commission, en présence de Jean-Marc

Lathuillière, agent communal, avait pour but de continuer à embellir le village, avec harmonie et de choisir les fleurs et arbustes à cet effet.

Chaque massif a fait l'objet d'un croquis et d'une réflexion guidée

par l'expérience de M. Veillerot, avant de se rendre sur place.

Les plantations ont eu lieu dans la première quinzaine de mai. Nous espérons pouvoir augmenter encore notre note, au classement des villages fleuris.





● Assainissement

Après avoir envisagé d'éventuelles extensions du réseau d'assainissement et suite à l'étude réalisée par le cabinet IRH sur les réseaux existants ainsi que sur la station d'épuration, il est apparu que les travaux suivants devront être réalisés :

- **Réhabilitation des réseaux** et suppression des eaux claires parasites ; travaux qui peuvent

être subventionnés par l'Agence de l'Eau.

- **Réalisation d'un bassin d'orage** plus important que celui qui existe. Cela permettra de stocker les premières eaux de pluie chargées en pollution et d'écarter les débits. Ce stockage servira également de bassin tampon lors des rejets d'effluents vinicoles.

- **Réhabilitation de la station**

d'épuration : celle-ci est déclarée conforme par l'Agence de l'Eau mais elle présente des signes d'usure. Des travaux de protection sont à envisager afin d'améliorer son fonctionnement général.

Il est bien entendu que cette réhabilitation, sur un ouvrage de plus de 30 ans, ne peut apporter une garantie de résultat sur une longue période.

● Travaux de voirie

En 2012, 12 voies communales ont fait l'objet de travaux, financés par la Communauté de Communes Beaujolais Vauxonne qui a la compétence :

Chemin des Vignes - Chemin du Vortillon - Impasse du Cellier - Rue de l'Ancien Pensionnat - Route de Berne - Rue Alphonsine Courajod

- Chemin du Peintre - Route de Montmelas - Route du Vannier - Route de Bellevue - Enrochement aux Étuiles - Traversée du

Paragard.

Coût total : 122 470 €

● Projet de sentier pédestre Valette

Une gloire Blacéenne

Tout était là : un artiste peintre, **Adolphe Valette**, des paysages pratiquement inchangés, des demeures ancestrales tout-à-fait identifiables sur ses tableaux et même une toile retrouvée dans le grenier de la mairie.

Une idée a germé au sein de la Commission Culture : mettre en place un sentier en mémoire de ce talentueux habitant de Blacé, injustement méconnu dans sa commune.

La CCBV, (Communauté de Communes Beaujolais Vauxonne) qui a la compétence tourisme, nous a suivis dans cette idée et pour cela a acquis l'ancienne gare. Nous travaillons actuellement à ce projet avec Gabrielle Fort, attachée touristique à la CCBV.

Le cheminement, partant de la gare conduira les curieux aux divers emplacements où le peintre

a planté son chevalet. Ceux-ci, matérialisés par des panneaux scellés portant des reproductions de l'artiste immortaliseront son travail.

Ce petit circuit permettra aux visiteurs locaux et étrangers - de nombreux Anglais notamment - de mettre leurs pas dans ceux de cet homme qui vécut à Blacé de 1928 à 1942.

Il reste dans notre commune des personnes qui l'ont connu et dont les maisons ou les vignes figurent sur ses toiles.

Il est intéressant de penser que les coteaux du Beaujolais sont exposés au Musée de Manchester, ville où le peintre a longuement vécu et enseigné son art!

On peut consulter à la bibliothèque des ouvrages, en français et en anglais, de Cécilia

LYON, passionnée par l'oeuvre et la vie de cet impressionniste dont l'Angleterre a depuis longtemps reconnu le talent.



Autoportrait du peintre



● Centre Communal d'Action Sociale

Le CCAS assure une mission d'aide :

Participation financière aux heures effectuées par des aides à domicile auprès des personnes âgées de la commune (ménage, courses etc...) des familles en difficulté. Trois associations interviennent généralement sur Blacé, il s'agit de l'ADMR de Saint-Lager, l'Association Aide à Domicile de Villefranche et l'ADIAF.

Aide ponctuelle auprès des personnes de Blacé en difficulté, sur demande d'une Assistante Sociale et acceptée par le CCAS.

Colis de Noël

En décembre 2012, 146 personnes âgées de 70 ans et plus ont reçu le colis de Noël offert par le CCAS, et distribué par les conseillers municipaux et les membres du CCAS aidés de quelques bénévoles.

Dans ce colis, champagne et chocolats fins pour les personnes vivant dans leur domicile, eau de Cologne et savonnette, biscuits à la cuiller, chocolats pour celles installées en maison de retraite.

« Le contenu de ce colis nous fait un grand plaisir, mais ce qui est

le plus important pour nous est la visite des membres du Conseil et du CCAS » nous confient la plupart d'entre eux. « C'est un moment privilégié où nous pouvons échanger, avoir des nouvelles ».

Soyez assurés, Mesdames et Messieurs que le plaisir est partagé par tous ceux qui vous apportent ce colis d'autant plus qu'ils sont bien souvent reçus avec chaleur.

Goûter festif

Chaque année, depuis novembre 2008, grâce au bénéfice des randonnées pédestres organisées par le CCAS, les personnes âgées de 70 ans et plus sont invitées à un goûter festif à la salle des fêtes. En 2012, 65 personnes ont participé à cet évènement ô combien dynamique et convivial, autour de gourmandises préparées par Sandrine Carvat et animé par Daniel Fackeur.

Souhaitons que les futures randonnées du CCAS génèrent des bénéfices pour que ces goûters festifs puissent se perpétuer.

Randonnée pédestre

Bien que le soleil n'ait pas été au rendez-vous le 30 septembre 2012, 800 randonneurs sont venus

marcher sur nos cinq sentiers et déguster, en fin de parcours, notre célèbre assiette de saucisson et lard au gène qu'ils apprécient beaucoup.

Cette année encore, cette randonnée, organisée rappelons-le, au profit des personnes âgées de la commune a permis de dégager un bénéfice non négligeable permettant de gâter encore plus nos « anciens », de maintenir le service de portage de repas à domicile et envisager éventuellement d'autres services.

Portage des repas

Ce service fonctionne toujours, bien que le nombre de bénéficiaires soit en diminution du fait d'hospitalisations, décès ou entrées en maisons de retraite.

Rappelons qu'il n'est pas réservé qu'aux personnes âgées, et que tout habitant de Blacé peut en bénéficier dès lors qu'il en a besoin (retour d'hospitalisation, fracture, maladie etc...). Pour un coût de 6 € le repas se compose d'une entrée, viande, légumes, fromage, dessert + pain.

PRATIQUE Secrétariat de mairie
04 74 67 53 95

● Petite Enfance

• La Communauté de Communes Beaujolais Vauxonne a pris, depuis la fin de l'année 2012 la compétence PETITE ENFANCE.

Sur sa demande une étude de besoins en matière de garde d'enfants de 0 à 4 ans sur les 7 communes la composant a été réalisée par le Cabinet BSA. De cette étude il est ressorti que si le territoire était assez bien pourvu en assistantes maternelles, il y avait un manque important de structures d'accueil collectives.

Le Cabinet BSA a proposé la création de deux structures multi accueil, l'une à Saint-Georges de

Reneins, d'environ 45 à 48 places comportant des locaux pour un Relais d'Assistants Maternelles (RAM), et une autre de 24 places qui pourrait être située sur le hameau de Blaceret.

• La CCBV a donc retenu ce projet pour créer, dans un premier temps la structure de Saint-Georges de Reneins sur le site dit « de Gravins » acquis par la CCBV depuis quelques années.

Actuellement le Cabinet BSA et le groupe de travail « Petite Enfance » de la CCBV travaillent assidûment sur l'élaboration d'un dossier complet et argumenté nécessaire

pour assurer ensuite la phase de réalisation.

• Multi accueil « La Galipette » à Odenas.

Depuis plusieurs années, Blacé a signé un contrat « Enfance » avec la Caisse d'Allocations Familiales du Rhône afin que les parents d'enfants en bas âge de notre commune aient la possibilité d'utiliser « La Galipette » d'une manière occasionnelle ou régulière. Ce contrat est toujours valable pour les années 2013 et 2014.

PRATIQUE Informations
04 74 03 48 35



● École maternelle

Couleur à l'école maternelle

Sous l'impulsion de **Claudie Desmures-Thête**, début juillet 2012, la porte, le portail, le portillon, la barrière de protection sur le trottoir ainsi que quelques porte et fenêtres ont

été repeints en rouge, le même rouge qui était à l'origine sur les huisseries du bâtiment.

Bien sûr la mairie a payé tout le matériel mais la main d'œuvre, chef d'équipe en tête, était bénévole : Alexandra, Aurélie, parents d'élèves, des élues et des petits enfants s'activèrent pendant cinq jours pour nettoyer, brosser, peindre tous ces éléments gris et rouillés.

La vieille bâtisse retrouvait des couleurs, ne lui manquait plus que sa carte d'identité attendue depuis très longtemps.

Début septembre on apposa contre le mur une ardoise géante sur laquelle était écrit « Ecole maternelle ». C'était l'œuvre de Yannick et Claudie, Béatrice a donné le coup de pinceau.



Quel cirque !

La parade du cirque a défilé vendredi 10 mai 2013 dans les rues de Blacé.



Partie de l'école maternelle, en route pour Courajod, elle s'arrête à l'école élémentaire. Colorée, bigarrée, elle est composée de M. Loyal, de clowns, d'écuyères, de danseuses espagnoles, de bayadères, de fées, d'Arlequins,

de cosmonautes-motards, de pirates, d'un vrai petit pompier, de vigneron, de jongleurs, d'un trompettiste aux cheveux bleus, d'un pianiste aux cheveux rouges sur son piano à roulettes, et de dompteurs qui domptent

canard, loup, tigres, léopards, lions, éléphant, abeille et même une drôle de libellule. **Quelle ménagerie !**

A Courajod, le cirque se pose au milieu des résidents. **Tout le monde chante au rythme du piano.**



● École élémentaire

L'année 2012 vue par les CM2.

- Le 27 mars, il y a eu le cross inter écoles avec Salles-Arbussonnas, Le Perréon, St-Etienne-la-Varenne et St-Julien. Les classes de CP-CE1 couraient le matin et les CE2-CM1-CM2 l'après-midi. Nous avons eu 7 médailles pour l'école. C'était trop bien.

- Pendant une période, nous avons fait du rugby avec Nicolas, un intervenant du club de Villefranche. C'était génial. Nous allions au stade un après-midi par semaine et on en rentrait épuisés. Nous avons fait un tournoi avec d'autres écoles de Villefranche et du Beaujolais le 2 avril. Le Perréon est arrivé 1^{er} et Blacé 3^{ème} pour les CM2. Les CM1 sont arrivés 5^{ème}. Nos équipes ont bien joué.

- Nous avons fait des entraînements de Handball tous les vendredis matin. Notre entraîneur s'appelait Marie, elle venait du club de Belleville. Le dernier vendredi, nous avons fait un tournoi à plusieurs classes. C'était chouette !

- Nous sommes allés au musée Paul Dini en deux parties : les deux classes de Mme Luzier et Mme Gagniouid en premier et les classes de Mme Sautet et Mme Buisson en deuxième. Nous avons vu une exposition avec plein d'art



bizarre, des tableaux faits en recyclage, en pinces à linge, en bois, en fruits secs... Ensuite, nous sommes allés fabriquer des animaux imaginaires en recyclage. Ça nous a bien plu.

- Le 21 juin, nous avons pris le train pour aller à Lyon. Nous sommes allés visiter le musée des miniatures et du cinéma. Nous avons pris le métro pour aller manger dans un parc sur les hauteurs de la Croix-Rousse puis une dame nous a rejoints pour nous expliquer l'implication de la Résistance à Lyon au moment de la deuxième guerre mondiale. Elle nous a raconté comment

certaines personnes ont échappé aux Allemands en se sauvant par les traboules que nous avons visitées. Nous sommes rentrés en train.

- Le 22 juin, nous avons peint les murs de la cour. Nous avons dessiné des joueurs et des ballons sur le terrain de basket et le terrain de hand et sur les autres murs, nous avons peint des oiseaux. Les classes de Mme Gagniouid et de Mme Luzier étaient parties au parc des oiseaux de Villars lès Dombes. Ils étaient contents quand ils sont rentrés. Maintenant, la cour est moins triste et on s'amuse mieux.

- A la fin de l'année dans notre école une artiste est venue nous aider à faire de la mosaïque sur un pan de mur de la cour. Des mamans nous ont aidés. Nous devons amener du carrelage et un marteau et faire des mosaïques en forme de bonhommes. Pour ça, il fallait casser le carrelage dans une toile de jute pour ne pas nous faire mal. Nous avons fait notre bonhomme sur un vieux calendrier puis nous l'avons collé sur le mur avec du ciment.





Pour faire les joints, nous avons mélangé des pigments naturels et des encres au joint, ça a fait de la couleur.

• Nous avons fait un **spectacle chorale** sur les **comédies**

musicales pour la fête de fin d'année. C'était vraiment super : on a chanté Hairs, Notre Dame de Paris, Emilie Jolie, Carmen, Starmania, West side story... Très réussi !

• Les classes de CP et CE1-CE2 ont travaillé sur les oiseaux avec la **Ligue de Protection des Oiseaux**. Ils ont installé des nichoirs et des mangeoires autour de l'école et ont bien observé.



Concert de Noël

● Les mots en grappe

Les mots en grappe pour cette nouvelle saison 2012/2013, a accueilli avec un réel plaisir de nouvelles plumes.



Atelier d'écriture

Pour cette **quatrième** saison, nous nous sommes beaucoup amusés, nous avons écrit un conte pendant deux séances puis nous nous sommes rendus au Musée Paul Dini. La peinture et l'écriture se sont mariées dans

des teintes chatoyantes et ont donné naissance à des textes sensibles.

Nous avons aussi voyagé du côté de l'Asie, puis avons tenté d'écrire le tube de l'été 2013, pas sûre de connaître le succès

mais les paroles de nos chansons n'attendent qu'un compositeur ! Je vous promets une fin d'année variée et toujours surprenante.

Christelle Ciaravino

PRATIQUE

Si vous voulez en savoir plus www.lesmotsengrappes.com ou me joindre au 06 14 48 34 36



● Sapeurs Pompiers des Trois Vallées

Le Centre de Blacé

Le Centre de Blacé (composé des communes de Blacé, Salles-Arbuissonnas et Saint-Julien), a effectué 266 sorties d'engins sur l'année 2012, dont 128 secours à personnes.



Le Centre est composé de 24 Sapeur-Pompiers, dont 1 Officier, 5 Sous-Officiers, 7 Caporaux, 7 Hommes du rang, 1 Infirmier Principal et un médecin.

Deux nouvelles recrues ont rejoint récemment nos rangs : Alexandre Bonhomme et Marie Verger.

Cette année, plusieurs agents ont été mis à l'honneur, dont l'Adjudant Franck Large et le Sergent-Chef Patrick Dufour qui ont reçu la médaille d'argent pour 20 ans de service, Michel Fondriest étant, lui, nommé Adjudant.

Antoine Auger, Cyril Chamarande,

Philippe Chaudat, Michel Fondriest, Geoffrey Gauthier, Emilien Guerrier, Yvonick Guichard et Jean-Marc Lathuillière ont reçu le diplôme Feu de Forêt de niveau 1, à la suite d'une formation de 4 jours.

Fabrice Ducroux, Patrick Dufour, Xavier Girard, Benoît Lagrange, Guillaume Monternot et Florent Petrozzi ont quant à eux obtenu le permis COD2 VLPL (Conducteur de Véhicule Tout Terrain mention VL-PL), permettant la conduite hors route du Camion Citerne Feu de Forêt Moyen (CCFM).

Enfin, Benoît Lagrange a validé

sa formation d'animateur pour Jeunes Sapeurs Pompiers ainsi que formateur engin-pompe, et Philippe Chaudat le TOP-SR (désincarcération).

En terme d'infrastructure, la construction d'une nouvelle caserne est prévue sur notre secteur, pour une fin de travaux estimée courant 2016. Ce nouveau bâtiment permettra de regrouper les engins en un seul point (répartition sur deux locaux actuellement), d'augmenter la capacité d'accueil, mais également de créer une section de Jeunes Sapeurs-Pompiers.

PRATIQUE Devenir Sapeur-Pompier Volontaire vous intéresse ? Nous sommes à votre disposition chaque vendredi soir à partir de 19h30 à la caserne de Blacé.

Mot de l'Amicale

Nous remercions comme chaque année, l'ensemble des habitants de Blacé de l'accueil et de la générosité que vous nous réservez lors de la tournée des calendriers. Nous tenons à préciser que l'intégralité des sommes récoltées est versée dans la caisse de l'amicale qui gère les activités sociales, sportives et de loisirs.

Au cours de l'année 2012 plusieurs manifestations ont été organisées par l'Amicale : la Sainte Barbe, le concours de pétanque, l'arbre de Noël...

La prochaine manifestation organisée par l'Amicale se déroulera le vendredi 2 Août avec un concours de pétanque en tripléte, doté des challenges

Nicolas Desmures et Didier Danguin.

Faites d'ores et déjà chauffer vos boules.

RENDEZ-VOUS 2 AOÛT **Concours de pétanque**



● Blacé regorge de talents

Encore faut-il les connaître ! Nous en avons rencontré 4, très différents, par leur personnalité et leurs créations.

Armand Sainte-Marthe, artiste peintre et poète !

Issu d'une famille originaire du Perréon, Armand Sainte-Marthe y passa son enfance jusqu'à l'âge de 7 ans. Il vécut ensuite à Beaujeu puis à Lyon où il fit l'Ecole Normale. Son premier poste d'instituteur le ramena à Villié-Morgon où il resta 20 ans, jusqu'en 1981. Puis il fut directeur d'école à Villefranche-sur-Saône, jusqu'à sa retraite.

Les enfants partis du nid, il a souhaité avec son épouse, vivre à la campagne. Une opportunité se présente à Blacé en 1991, date de son arrivée.

Armand Sainte Marthe participa au conseil municipal de 2001 à 2008 et a été élu adjoint aux affaires scolaires.

Notre artiste dessine depuis son plus jeune âge et progressivement se met à peindre à l'huile puis à l'aquarelle, des sujets très figuratifs.

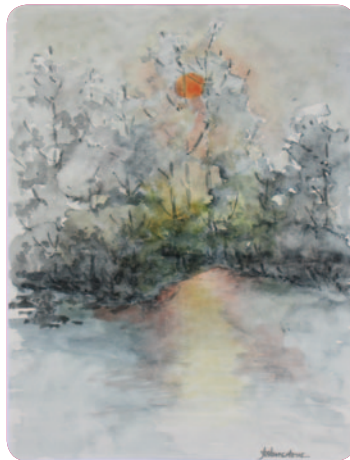
Il fait partie du **Groupement des Artistes Beaujolais (GAB)** et expose de temps en temps.

La vie de tous les jours est sa source d'inspiration, tant en peinture que pour ses poèmes qu'il écrit depuis sa retraite.

« Hier, aujourd'hui, demain » est le titre de son recueil réalisé en 2005. Modeste, il nous confie « ce recueil n'a pas pour prétention de figurer dans l'anthologie de la poésie française. J'ai simplement souhaité, à travers



ces quelques textes, faire part d'une réflexion sur le monde qui nous entoure et relater certains souvenirs et états d'âme ».



• Armand, passionné par Adolphe Valette a composé ce poème : « La maison d'en face, hommage à A.V »

De la fenêtre ouverte de notre cuisine,
 Porte d'entrée du chat attiré par l'odeur
 Et le grésillement dans la poêle du beurre,
 J'aperçois au lointain, à travers la glycine,
 Une maison qui fut, durant quatorze années,
 Un lieu de création, l'ancre d'un grand artiste*.
 Pourtant si peu connu, si longtemps ignoré,
 Son talent affirmé, son style impressionniste
 Témoignent désormais, qui pourrait en douter,
 Au travers de ses œuvres, huiles et aquarelles,
 D'un habile maniement du pinceau sur la toile,
 D'une sûre maîtrise dans le choix des couleurs,
 Paysages d'ici, muse qui se dévoile,
 Jeunes pâtres au pré, femmes sous leur ombrelle,
 Usines enfumées du lointain Manchester,
 Autos-portraits, nus, parfum de quelques fleurs

Dispersées ça et là des brumes d'Angleterre
 A ce qui fut pour lui, pour ultime séjour,
 Les coteaux verdoyants cernant un petit bourg.
 Que de créations derrière ces murs de pierre
 Erodés par le temps, enguirlandés de lierre,
 Où sont restés longtemps dessins inachevés,
 Chevalets vermoulus, palettes desséchées,
 Pinceaux effilochés, odeurs d'huile rancie,
 Evidents témoignages d'un passé artistique,
 D'une vie consacrée, en toute modestie,
 A coucher sur la toile, avec dextérité,
 Une multitude d'œuvres aux effets chromatiques
 Inconsciemment léguées à la postérité.

A. Sainte Marthe,
 *Adolphe Valette 1876-1942



● Blacé regorge de talents

Mane : Orfèvre de la rouille

La créativité coule dans les veines d'Emmanuelle Champmartin-Maréchal alias Mane.



Sculptures d'abord, mobilier... Vous connaissez déjà certaines de ses créations puisqu'elle a créé les fameux logos, le site Internet, les affiches... du Sou des écoles ; en résumé, toute l'identité graphique de l'association.

C'est justement, ce goût pour le graphisme et en particulier le travail sur les polices d'écriture qui l'a conduite vers sa nouvelle marotte, il y a une paire d'années.

Elle a décidé de poser son talent sur la rouille cette fois et bien lui en a pris.

Attirée depuis toujours par le métal, rouillé de préférence, elle grave des plaques, des pancartes, des panneaux, des pendentifs... certains au gré de ses lubies et selon leur forme, d'autres au gré des désirs de ses commanditaires : plaque de porte d'entrée, de WC, boîte

aux lettres, pool house,.... la porte des chambres... et même une plaque commémorative... Rien ne l'arrête...

Ses créations côtoient aussi parfois l'humour, mais la règle qu'elle applique comme une immuable exigence, est que chaque pièce doit être élégante.



PRATIQUE Courriel : mane-pancartes@gmail.com - Tel : 06 21 35 61 51

Arens : Sculpteur de femmes

Beaucoup d'entre vous connaissent déjà Ghislain Arens. D'abord parce qu'il a exercé durant une trentaine d'années le métier de photographe à Villefranche-sur-Saône et aussi car il sculpte depuis 2003 et a participé à de nombreuses expositions dans notre région et au delà.

On le sait tous, être photographe, c'est avoir avant tout « un œil ». G. Arens l'a exercé en tant que portraitiste et s'il avoue qu'il n'aimait pas être qualifié d'artiste à l'époque, bien que très créatif dans la mise en scène de certaines de ses photos, il se sent artiste depuis qu'il a « rencontré » la sculpture.

C'est peu après son départ à la

retraite, lors de la construction de sa maison, qu'il s'est mis à sculpter un morceau de béton cellulaire.

La création a attiré l'admiration de son entourage et il a renouvelé l'expérience en sculptant à nouveau d'autres pièces... toujours des femmes, uniquement des femmes... comme une évidence.





Sa première exposition en 2005 à la médiathèque de Villefranche avec BENA, une amie artiste peintre, a connu un beau succès et a été suivie de nombreuses autres expositions.

G. Arens utilise la terre pour faire ses premières ébauches puis le béton aéré qu'il sculpte avant de le façonner pour le préparer à être reproduit en bronze dans une fonderie d'art à Crest.

Depuis 1 an, il avait un peu mis de côté sa passion, lassé par les expositions, mais il y revient...

PRATIQUE Courriel : ghislainarens@gmail.com - Tel : 06 66 29 52 08

Arnaud Schneider : Créateur de mobilier

Ce nouveau Blacéen de 27 ans, originaire de Mâcon, s'est installé dans l'ancienne chapelle de la rue du Pensionnat voilà 1 mois.

Paysagiste de métier, il travaille sur Gleizé mais il occupe son temps libre à une autre activité qui le passionne : La création de mobilier intérieur et extérieur à base de matériaux naturels : bois, métal et pierre.

Amateur de design, il aime dessiner, créer et c'est tout naturellement qu'il a commencé à fabriquer des pots pour les plantes, comme un prolongement de son métier. Il a conçu ainsi des cache-pots en métal qui comportent une réserve d'eau : sa formation horticole l'a bien aidé.

Spécialiste des pots pyramides, il ne se contente pas d'habiller les plantes, il fabrique des tables, des luminaires (superbes ! NDLR)... et c'est aussi un détourneur d'objets que l'on retrouvera à la Folle Brocante 2013. Son maître-mot : ne pas être répétitif.

Aujourd'hui auto-entrepreneur, cette activité secondaire est bien installée et ses créations seront

bientôt visibles dans son atelier en travaux actuellement.



PRATIQUE Courriel : aschneider.paysagiste@gmail.com - Tel : 06 21 92 12 27



● Etat civil 2012

Naissances

Ophélie DEPRELE	6 janvier à Gleizé
Candice Sandrine Christiane LEFEBVRE	28 janvier à Gleizé
Eden Bruno RUET	19 mars à Arnas
Mathilde WENGER	29 juin à Gleizé
Léonie Apolline FOUGERAT KAMMERER	6 juillet à Écully
Livio Jean GUYOT	25 août à Arnas
Noé VOITURON	9 septembre à Arnas
Emrys Jacques Raphaël ZUBER	3 octobre à Écully
Nohlan Maurice Pierrot LOUQUE	9 octobre à Arnas
Mathias PAOLI	21 novembre à Arnas
Loan Nathan MENAYDE	22 novembre à Arnas
Alizée DUBREUIL RIBEIRO	29 novembre à Arnas
Clarisse PAUGET	21 décembre à Gleizé
Alperen Ismail IRILMAZBILEK	30 décembre à Arnas



Mariages

Magali PROTHERY et Maxime GERIN	30 juin
Murielle, Madeleine, Olga RAVAUTE et Jean-Marc COLONGE	6 octobre

Décès

Marie Françoise Thérèse Valentine DE LIGNAUD DE LUSSAC veuve de Christian Annibal Jacques Xavier Robert CLARET DE FLEURIEU	25 janvier à Blacé
Jacques Pierre Edouard THOUVEREZ époux de Anne-Marie BARBIER	27 janvier à Blacé
Anna Fernande BATAILLE née AULAS	29 janvier à Alix
Juste André DESSALLE célibataire	2 février à Blacé
Anne Marie BARBIER veuve de Jacques Pierre Edouard THOUVEREZ	6 février à Blacé
Georgette Berthe LIBELIN divorcée de Léon Denis GERMAIN	26 février à Blacé
Berthe Odette NAVOIZAT veuve de Joseph Etienne MICHAUD	3 mars à Blacé
Marie Joséphine BALLOFFET veuve de Antoine Joseph PULLIAT	8 mars à Blacé
Azadouhi ANDONIAN célibataire	2 mai à Blacé
Danielle Pierrette Marie PAULUS divorcée de Gérard Jean VERNUS	24 mai à Blacé
André Daniel GUYOT époux de Jeanne Francine Marie JAY	15 juin à Blacé
Bruna PAMPAGNIN veuve de Antoine Joseph MICHAUD	5 juillet à Blacé
Marcel Louis Eugène LACOUR célibataire	10 juillet à Blacé
André, Marius GAUTHIER	11 août à Gleizé
Marcelle Pierrette DONGUY née LARRAS	3 septembre à Belleville
Simone Jeanne PIOT veuve de Michel Julien BERAL	15 septembre à Blacé
Marguerite, Antoinette VILLECOURT née DURBILLY	1 octobre à Beaujeu
Claude Charles Noël BEROUJON	9 octobre à Gleizé
Marie-Claire Andrée MATHELIN née CHOSSON	20 novembre à Gleizé
Elise DESPLACES née PERRAS	13 décembre à Gleizé
Suzanne Marie Louise GOUJAT divorcée SANTCSHY	18 décembre à Gleizé
Marguerite Antoinette MELINAND veuve de Maurice Henri FOURNET	23 décembre à Blacé

● Associations, amicales, autres...

Associations culturelles et sportives

- **Union Sportive Beaujolais Vauxonne (football)** Franck Pagniez - Tel : 04 74 03 32 35
- **Boulophile Blacéenne (Boule Lyonnaise)** Laurent Carvat - Tel : 06 80 88 67 59
- **Tennis Club Blacéen** Philippe Beauchêne - Tel : 04 74 67 50 74
- **Univers des Jeunes** Alain Desvernois : 06 31 77 23 57 - courriel : universdesjeunes69@orange.fr
- **Association des Familles de Blacé - Saint-Julien - Salles-Arbuissonnas** Chrystèle Laplanche - Tel : 04 74 67 53 88
- **Centre de loisirs enfants et ados** Tel : 06 33 34 35 10 - courriel : assocfamilles.bsjsa@orange.fr

Autres associations

- **Association Vivre Mieux**
Résidence Courajod - Tel : 04 74 67 53 64 - courriel : mr-courajod@wanadoo.fr
- **Sou des Ecoles**
Béatrice Ferré - Tel : 06 30 59 66 91 - site : <http://sou-des-ecoles-blace-over-blog.com>
- **Club Bon Accueil**
André Bachevillier - Tel : 04 74 67 50 24
- **Anciens d'Algérie**
Armand Larras - Tel : 04 74 67 53 32
- **Amicale des Sapeurs Pompiers du Centre de Secours des 3 vallées**
Yvonick Guichard - Tel : 06 61 18 42 55 - site internet : <http://sp.blace.ifrance.com>
- **Chasseurs Beaujolais**
Gérard Nesme - Tel : 04 74 67 56 69
- **Association Paysages Beaujolais**
Isabelle Brossard - Château de Pravins - Tel : 04 74 67 51 72 - site: <http://beaujolais.hautetfort.com>
- **La Sallésienne (Fanfare)**
Alain Bachevillier - Tel : 04 74 03 53 10
- **Ecole de Musique Intercommunale**
Jerôme Combe - Tel : 06 87 76 07 62 - courriel : combe.jerome@wanadoo.fr

Les classes

- **Classe en 1** Alain Bachevillier - Tel : 04 74 03 53 10
- **Classe en 2** Gérard Guillemaud - Tel : 04 74 67 56 66
- **Classe en 3** Gérard Bachevillier - Tel : 04 74 03 30 99
- **Classe en 4** Christian Exbrayat - Tel : 04 74 68 22 19
- **Classe en 5** Claudie Thête Desmure - Tel : 04 74 60 53 72
- **Classe en 6** Jean-Marc Petit - Tel : 04 74 67 55 63
- **Classe en 7** Muriel Longefay - Tel : 04 74 71 56 44
- **Classe en 8** Marc Laroche - Tel : 04 69 17 41 82
- **Classe en 9** Laurent Carvat - Tel : 06 80 88 67 59
- **Classe en 0** Catherine Larochette - Tel : 04 74 60 55 52





● Univers des jeunes

50 ans : Un bel âge ! Et une fête bien réussie.



Quelques anciens présidents

En 2012, les 12 et 13 mai, l'Univers des Jeunes a investi la maison associative pour marquer un évènement important : **la fête de son cinquantenaire**. Alain Desvernois, Président actuel, après s'être entouré, sur la scène, de son Conseil d'administration, a ouvert le samedi la célébration officielle de cet anniversaire avec **la présence**



Imelda Besacier

des élus locaux, et notamment celle du Député, du Conseiller Général, de la Sénatrice, des Maires de Blacé et de Salles-Arbuissonnas. Ces personnalités locales ont fait part de leur intérêt pour la vie associative et plus particulièrement de l'évolution de l'UDJ au fil de **ses cinquante ans d'activités**.

Monsieur Robert Deville, Président d'honneur de la Fédération des Œuvres Laïques, fédération à laquelle l'UDJ est affiliée depuis 1972, a salué les valeurs de laïcité... que l'association fait vivre

au quotidien depuis de nombreuses années, en faisant se rencontrer dans ses activités, enfants, jeunes et adultes, de toute confession, de toute origine.

L'ensemble des présidents de l'UDJ était également invité à cet évènement et ceux qui ont pu se libérer

ont témoigné de leur engagement au sein d'une association qui en évoluant pour satisfaire la demande des habitants de Blacé, et des communes limitrophes s'est épanouie.

Au nom du Conseil d'Administration, Alain Desvernois a remis, en remerciements, à chaque ancien président présent un trophée, symbole du cinquantenaire. Il a également honoré **Imelda Besacier**, à l'origine de cette belle aventure, en lui offrant une composition florale.

Marguerite Pouzet, pionnière de l'association, et toujours dévouée, s'est vue remettre, outre le trophée des présidents, la médaille de Jeunesse et Sports, le diplôme ayant été attribué en octobre 2011 par le représentant du ministère de la Jeunesse et de la Cohésion Sociale, lors d'une cérémonie officielle à Villeurbanne.

Alain Desvernois, avant de conclure cette belle cérémonie, a remercié, plus particulièrement, Monsieur Roger Edouard, ancien maire et Président d'honneur de l'association et Monsieur Joël Lefort, maire actuel pour leur soutien et leur écoute.

L'après-midi, parents et enfants sont arrivés nombreux pour découvrir

les démonstrations de l'ensemble des activités actuelles de l'association, présentées sous un chapiteau dans la cour : **cirque, judo, danse, aikido, théâtre**.

Dans la maison associative, au rez-de-jardin et à l'étage, les participants ont pu découvrir l'historique de 1962 à nos jours avec une présentation sous forme de panneaux et d'un diaporama. Les activités actuelles, quant à elles, étaient présentées par la diffusion d'une vidéo créée spécialement pour cette occasion, et des expositions de peintures, photos panoramiques, ou encore de travaux de couture, de poterie...



Marguerite Pouzet

En soirée, à la salle des fêtes de Salles-Arbuissonnas, repas et petit bal du samedi soir ont rassemblé anciens et nouveaux adhérents.

Le dimanche, la maison associative est restée ouverte au public. A la salle des fêtes de Blacé, les jeunes du groupe de théâtre ont offert une nouvelle représentation de leur activité.

Un week-end bien chargé, bien rythmé qui a été une réussite pour l'ensemble de l'équipe du Conseil d'administration de l'UDJ. De nouveaux liens se sont créés mais pour fêter les 60 ans... toute personne qui se reconnaîtra dans les valeurs de l'association peut venir nous rejoindre !

PRATIQUE

Information sur les activités de l'UDJ. Site de la mairie de Blacé : www.mairie-blace.fr

Où vous pourrez trouver les tarifs, horaires et dossier d'inscription des activités dans les rubriques, soit des associations culturelles soit des associations sportives.

● Sou des écoles

Notre association a pour vocation de récolter des fonds destinés à financer les actions, sorties, matériels des écoles maternelle et élémentaire de Blacé.



L'équipe

Laique, apolitique, cette association réunit des parents de toute origine sociale, de tout âge, motivés par une même chose : **collaborer à l'éducation de nos enfants et leur ouverture d'esprit.**

Toutefois, chacun d'entre nous a rejoint l'auto-proclamée « Folle équipe » pour d'autres raisons : **tisser des liens sociaux, besoin de participer à la vie locale...** C'est bien cela qui caractérise notre association : la bonne ambiance et le « travail » dans l'amusement !

Nous avons la chance d'avoir une école communale de qualité, des enseignantes aux projets éducatifs riches : les parents du Sou des écoles sont d'autant plus motivés à les soutenir.

Cette année encore, notre association a connu une année riche en événements : tout d'abord, la 4^{ème} édition de « **Folle Brocante** », au succès encore plus grand, tant par sa fréquentation

que ses retombées financières. Notre particularité, la partie Art et artisanat de la récup' séduit autant que le vide-grenier, qui s'étend chaque année plus encore. Et ni sa nouvelle implantation, ni la pluie du 10 juin 2012 n'ont eu raison de cette manifestation.

Les enseignantes des écoles assistées des ATSEM pour la maternelle contribuent chaque année à l'événement en faisant réaliser aux enfants des œuvres en récup', appréciées des visiteurs.

Cette année aura été marquée par la **déco des cagettes** réalisée par des bénévoles du Sou et qui a grandement plu aux visiteurs !

Pour la première année, nous avons organisé en avril 2012 une **vente de brioches** très rentable, avec un accueil des Blacéens plus que chaleureux. Nous l'avons donc renouvelée en mars 2013 !

La rentrée scolaire nous a apporté beaucoup de nouveaux adhérents et très peu de départs : notre association s'en trouve renforcée et encore plus dynamique. De plus, les parents sont de

plus en plus impliqués dans nos manifestations et par conséquent dans la vie de l'école.

Notre 4^{ème} loto, en novembre, a lui aussi été un immense succès puisque nous avons affiché complet et avons dû refuser du monde ! Seule la taille de notre salle des fêtes nous limite. Si seulement nous disposions d'Eurexpo !

Quant au traditionnel **petit-déjeuner de Noël**, familial et convivial, à nouveau nous avons battu des records de fréquentation et avons reconduit notre vente de sapins.



Petit déj Noël

De plus, en continuité avec les années précédentes, reste notre volonté permanente de promouvoir la préservation de l'environnement à travers l'ensemble de nos actions : utilisation de gobelets réutilisables consignés, suppression quasi-totale du jetable, intégration de produits bio et locaux, tri des déchets...

C'est enfin grâce à une excellente ambiance et surtout un petit grain de folie, que tous ces parents se rassemblent et se mobilisent pour les enfants de Blacé or **on dit la folie contagieuse...** espérons qu'elle gagne encore et toujours de nouveaux parents !



La Brocante



● Centres de loisirs

Les Centres de Loisirs gérés par l'Association des Familles de Blacé, Salles-Arbussonas et Saint-Julien ont fonctionné en 2012 sur les périodes habituelles : hiver, printemps été et automne.



Les petits



Centre de loisirs petits



Camp 8 / 9 ans



Camp 8 / 9 ans



Camp pré-ados

• L'accueil s'effectue à la semaine, en journée complète avec repas pris au restaurant scolaire de la commune et goûter fourni, ou en demi-journée avec également goûter fourni.

Chaque semaine il est prévu une sortie ou la venue d'un intervenant.

Hiver : sortie neige aux Plans d'Hotonnes (Ain) **Printemps** : Parc des Oiseaux à Villars-les-Dombes.

Été : les grottes de La Balme, les Cascades de Trévoux, rencontre intercentres à Saint-Georges-de-Reneins, Chippewa à Poule-les-Écharmeaux, intervenant « EbulliScience » Labomobil tous chercheurs.

Automne : Théâtre « acte 2 » à Lyon avec rencontre ALSH de La Duchère.

Sur les 5 semaines du Centre de Loisirs d'été, les enfants ont pu faire de multiples activités, soit à la salle des fêtes, soit à la Maison Associative. Il ont ainsi utilisé différents jeux laissés dans les espaces dédiés afin de faire appel à leur créativité et s'approprier des outils pour « raconter des histoires » (dinette, kapla, peinture, babyfoot). Les animateurs leur ont laissé la parole pour s'exprimer par le biais de tableaux sur les activités qui leur ont été proposées.

• Les camps !

Les trois camps proposés aux ados et pré-ados se sont tous déroulés à Cublize « Lac des Sapins ». Les jeunes sont encadrés par des animateurs diplômés, et tout se passe dans une ambiance sympathique. Chaque jeune aide aux différentes tâches : préparation des repas, mettre les couverts, débarrasser les tables, faire la vaisselle...



Camp pré-ados



Camp pré-ados



Camp pré-ados



Camp ados



Camp pré-ados



A côté des tâches communes ils ont largement profité des activités présentes sur le site : balades en poney, tir à l'arc, pédalos, paintball, monocycle, initiation au rugby, jeux de sociétés, et baignades dans la piscine écologique.

Les trois camps, organisés par tranches d'âge, ont bien fonctionné au grand plaisir des participants.

- Très attendu le camp ados a accueilli 21 jeunes de 12 à 16 ans.
- 13 pré-ados de 10/11 ans ont pu découvrir les joies des vacances sans parents.

- Une quinzaine d'enfants âgés de 8/9 ans sont partis 3 jours à Cublize dont deux nuits sous la tente. Les enfants de cette tranche d'âge sont inscrits au

Centre de Loisirs pour la semaine dont 3 journées en mini camp à l'extérieur de Blacé.



Camp ados

● Association des Familles de Blacé, Salles-Arbuissonnas et Saint-Julien

Elle compte un peu plus de 100 adhérents sur les trois communes : Blacé, Salles-Arbuissonnas, Saint-Julien et communes extérieures.



Elle a plus de 50 ans d'existence. Elle fonctionne grâce au dévouement de 8 personnes depuis plus d'un an.

Outre les actions locales, elle représente les familles auprès d'Organismes Publics et au niveau de l'Etat par son affiliation à la Fédération des Familles de France et de l'UDAF. Une équipe de bénévoles, sur le terrain retransmet les besoins des familles. Par le biais de ces Fédérations, l'Association a également accès à des conseillers familiaux, et de la consommation.

Défendre, représenter, aider organiser et promouvoir, sont les projets principaux de « Familles de France ».

La carte adhérent coûte 27€ ce qui est une cotisation unique par famille et déductible des impôts. Tous les deuxièmes mardis du mois ont lieu nos réunions à la Maison Associative. Moment

d'échange et de mise en place de nos activités. Nous parlons également de ce qui se passe au sein de notre Fédération du Rhône, de la Fédération Nationale et de tout ce qui touche à la famille en général.

Sur le plan local, l'Association des Familles, gère et organise le Centre de Loisirs pendant les congés scolaires, Toussaint, hiver, printemps, été pour les enfants.

L'Association organise également des cours d'informatique : approche et initiation : clavier, word, excel, internet... Depuis la rentrée d'octobre 2012 seul le cours du lundi de 18h15 à 19h45 fonctionne. A la rentrée 2013 un cours du mercredi accueillant également des adolescents, sera programmé.

Elle propose également à la location, verres, vaisselle, barnum 3m x 3m pour les repas de famille.

PRATIQUE Prix et conditions, consulter le site de la mairie de Blacé : www.mairie-blace.fr ou contacter l'association.

Autres activités ou animations organisées

- Loto
- Le club « légo » : activité à venir que nous proposerons
- Conférence
- Des rencontres dédiées aux assistantes maternelles en attendant le projet de la Communauté de Communes Beaujolais Vauxonne.

Notre équipe est toujours ouverte à l'accueil de nouveaux membres, même peu disponibles pour apporter de nouvelles valeurs, idées, échanges...

PRATIQUE Tel : 06 33 34 35 10
Courriel : assocfamilles.bsjsa@orange.fr
Courrier : Maison Associative 132, rue A.Valette 69460 Blacé.
Par ailleurs une page Facebook a été créée au nom de l'Association.

RENDEZ-VOUS • 7 JUILLET Pique-nique familial organisé par la Fédération du Rhône

- à Cublize, tous nos adhérents seront invités à y participer
- 22 SEPTEMBRE Journée du Sport en Famille organisée par la Fédération du Rhône au parc de Gerland, gratuit et ouvert à tous
- 12 OCTOBRE 3^{ème} loto à Salles-Arbuissonnas



● Club Bon Accueil

Activités 2012



Repas de Noël

Cette année, la vie du Club a été assez mouvementée : départs dus à des rapprochements près des enfants, entrée en maison de retraite ou changement de jour pour ceux qui font partie de plusieurs clubs. Il faut ajouter, malheureusement, des départs de fin de vie, comme Marcelle Donguy et Elise Desplaces. Tout cela non compensé par le nombre restreint des nouvelles entrées.

Le Club reste fidèle à ses traditions toujours appréciées des joueurs de belote, scrabble, rummikub, peut-être bientôt un jeu de tarots. La gourmandise de chacun a été

satisfaite lors du tirage des Rois. Ont reçu la couronne, Georges Journet et Bernadette Vialon et toujours la fête des conscrits, avec la présence de notre Président André Bachevillier représentant la classe en 2, ainsi que les différents repas pris chez Sandrine Carvat, succulents comme d'habitude.

Une ouverture avec des clubs voisins s'est faite au cours de jeux suivis de soupe à l'oignon « cuisinée maison » par une excellente cuisinière du Club.

Sans oublier les anniversaires où chacun est heureux d'offrir une pâtisserie, un bon Crémant ou autre boisson.

En remerciement de la confection des fleurs par le Club pour les conscrits, Gérard Guillemaud président de la classe en 2 nous a offert crémant et gâteaux secs, qu'il en soit remercié.

A l'Assemblée Générale des Aînés Ruraux en avril à Régnié-Durette, la Fédération nous a informés de l'existence d'une aide financière exceptionnelle pour réaliser des travaux d'économie d'énergie (isolation,



Tirage des rois

changement de chaudière, de fenêtres, transformation de la salle de bains, douche) dans le cadre du maintien des personnes à domicile ayant de modestes revenus.

PRATIQUE

Ingrid Mialon - MSA habitat et dépendance - Tel : 04 78 92 63 69

La marche pour Madagascar a été reconduite en septembre ; moment de convivialité et d'entraide. A la fin de la randonnée une collation a été offerte aux marcheurs.

L'automne voit le concours de belote avec 72 doublettes. La date, mi-novembre, semble convenir aux joueurs, toujours heureux de se retrouver.

Et nous voilà à Noël où le Club de Salles-Arbuissonnas s'est joint à nous pour cette fête présidée par M. le maire de Blacé accompagné de son épouse. Qu'ils en soient remerciés.

Les chocolats offerts par le CCAS sont toujours très appréciés et nous disons un grand merci à l'équipe.

A bientôt et bienvenue aux nouveaux arrivants.



Les cuisinières

PRATIQUE Jeunes retraités ou même plus anciens nouvellement arrivés sur la commune qui avez envie de rencontrer d'autres personnes ou simplement de vous distraire, venez nous rejoindre.

● **Anciens combattants de la Guerre d'Algérie**

Les CATM de Blacé se sont réunis pour l'Assemblée Générale le 25 janvier 2013, l'association compte 18 adhérents dont 3 veuves.



Anciens combattants

Le Président Armand Larras a présenté ses vœux à toute l'association, après une minute de silence pour nos camarades disparus, ensuite il a énoncé les projets 2013.

- 6 avril, Congrès Cantonal au Perréon
- 8 mai, Cérémonie à Blacé

- 24 mai, Congrès Départemental à Belleville sur Saône
- 4 juillet, Challenge du Barbelé à Liergues
- 6 juillet, Challenge du Barbelé à Cercié
- 14 juillet, Participation au défilé et Hommage au monument aux morts à Blacé, suivi du traditionnel repas avec les épouses.

C'est une façon de se retrouver pour maintenir les liens d'amitié

- 19 octobre, Cérémonie de tous les anciens combattants à la Basilique de Fourvière à Lyon, en mémoire des guerres. En 2012, il y avait 118 drapeaux.
- Courant novembre, Réunion Générale de toutes les sections



Anciens combattants au défilé

du canton à Villefranche-sur-Saône

- 5 décembre, Hommage aux morts de la Guerre d'Algérie à Villefranche-sur-Saône

Je remercie tous les adhérents présents à toutes les cérémonies, les 2 porte-drapeaux ainsi que Jean Laplanche, Secrétaire et Georges Journet, Trésorier

Le Président, Armand Larras

● **La Sallésienne**

Nous avons terminé une année musicale chargée en manifestations.



Comme chaque saison nous défilons pour le 11 novembre, 8 mai et 14 juillet dans nos trois communes : Salles-Arbuissonnas, Blacé, Saint-Etienne-des-Oullières. Notre fanfare a également accompagné les défilés de conscrits dans ces 3 communes ainsi que Belleville, Arnas...

Au mois de mars, nous avons organisé le concert des « Trompettes de Lyon ». Ce spectacle plein d'humour a remporté un franc succès.

Enfin la saison s'est terminée avec les concerts gratuits en plein air à Blacé et Saint-Etienne-

des-Oullières. Nous remercions notre fidèle public toujours présent et par tous les temps.

Vous pourrez venir nous écouter en 2013 pour nos représentations estivales à Arbuissonnas, Blacé et Saint-Etienne-des-Oullières. Pour les mélomanes désirant rejoindre la fanfare, prendre contact avec le président Alain Bachevillier.



C'est avec grand plaisir que nous vous accueillerons et vous pourrez ainsi découvrir notre ambiance et notre bonne humeur. Musicalement vôtre,

Le Bureau

PRATIQUE

**Alain Bachevillier - Tel : 04 74 03 53 10
Courriel : lasallesienne@ymail.com**

RENDEZ-VOUS LES VENDREDIS SOIR à 20h30 **Répétitions** au 1^{er} étage de la Salle des Fêtes de Salles-Arbuissonnas



● Tennis club Blacéen



Aventure dans les arbres



Stage tennis

L'année a bien commencé au Tennis Club de Blacé ! avec au mois de mars, une soirée où plus de 100 personnes étaient présentes à la salle des fêtes.

C'était l'occasion pour bon nombre d'entre nous de nous retrouver après ces longs mois d'hiver et de prévoir les prochaines échéances en championnat senior au mois d'avril et mai avant le rendez-vous incontournable du mois de Juin avec le **tournoi open de Blacé**.

Effet des travaux entrepris sur les terrains en 2012 oblige, le nombre d'adhérents a de nouveau augmenté. Le Tennis Club Blacéen compte un peu moins de 100 joueurs. Il est de fait le **premier club de tennis du canton**. A noter qu'il est toujours possible

de s'inscrire en cours d'année au club de tennis, excepté pour les cours collectifs déjà bien remplis. Si les cours sont quelque chose d'incontournable pour vous, il y a une autre solution qui vous est proposée, les **stages de Printemps et de Juillet**.

Les vacances de Printemps sont une étape importante du calendrier du Club. Le club, par l'intermédiaire de son professeur de tennis, diplômé, organise un stage qui permet aux enfants et adolescents de découvrir ce sport, de rencontrer d'autres joueurs.

Bien souvent, à l'issue du stage, des demandes d'inscription pour la saison suivante se concrétisent. Cela reste le meilleur moyen pour les jeunes de savoir si ce sport va leur plaire !

PRATIQUE Renseignements :

Professeur Johan Tel 06 86 46 31 29
Les places sont comptées donc dépêchez-vous !

Autre information contacter Philippe Beauchêne - Courriel : p.beauchene@numericable.com

● Boulophile Blacéenne

La Boulophile Blacéenne est composée de trente-cinq licenciés dont une en première division, un en deuxième division, deux en troisième division, trois en catégories « Loisir », le reste des joueurs étant en quatrième division. La société est composée de six féminines.

Cette année fût une très belle saison notamment avec la participation de six licenciés au **Championnat de France** (tête à tête, doublette, tripléte et quadrette).

Notons la performance de **Sabine LONGEFAY** qui a été vice-championne de France en doublette à Castelnau-dary avec **Fabienne TOMATIS** en catégorie Elite féminin.

Les membres de la société ont participé à diverses compétitions

telles que le **concours quadrettes intercommunal du Clos de Milly**, où l'équipe du président composée de Laurent et Michel Carvat, André et Marcel Longefay, Damien Galland et Jean-Paul Reculet s'est imposée face à l'équipe voisine de Saint-Julien.

Nous avons également participé au **Championnat des AS du Beaujolais**, où nous nous sommes inclinés lors des phases finales qualificatives pour les phases

départementales à Villié-Morgon. Nous avons eu l'occasion de recevoir, au mois de mai, plus de cent soixante joueurs sur nos terrains lors de l'organisation du **Fanion du Beaujolais**, compétition réunissant des licenciés des vingt-quatre sociétés que représente le Secteur Bouliste Beaujolais. Le repas servi à la salle des fêtes et au complexe a été très apprécié par l'ensemble des participants. Nous organisons tout au long de



● Club Motocycliste Beaujolais

46^{ème} Rallye du Beaujolais.



Club Motocycliste
Beaujolais

Sous l'égide de la Fédération Française de Motocyclisme (FFM) et de la Ligue Motocycliste Régionale Rhône Alpes (LMRA), le Club Motocycliste Beaujolais vous informe de la 46^{ème} édition de son rallye du Beaujolais.

Votre Commune de Blacé, déjà très accueillante depuis de nombreuses années, sera cette année le centre de cette **compétition nationale**, inscrite pour la 7^{ème} épreuve du Championnat de France qui en comporte 10.

Quelques infos sur le déroulement d'un Rallye

Un parcours de liaison sur route ouverte respectant le code de la route, à une **vitesse moyenne de 60 km/h**. Des **épreuves chronométrées** sur routes fermées (spéciales) : l'addition des temps des spéciales et des éventuelles pénalités permet d'établir le classement « Scratch » et par

catégories. C'est l'occasion de retrouver des pilotes, disputant le championnat de France, d'autres venant de différentes disciplines et des débutants désireux de découvrir à moindres frais, avec une licence 1 épreuve, le plaisir de la compétition.

Infos pratiques

- **Contrôle administratif** à partir de 15h place de l'église vendredi 28 Juin suivi du contrôle technique.
- **Départ jour** : samedi 29 Juin 2013 : 9h30 - Départ officiel, place de la libération à Villefranche : 10h
- **Départ nuit** : samedi 29 Juin 2013 : 21h50 Place de l'Eglise.
- **Remise des prix** : Domaine des Maisons Neuves dimanche 30 Juin 2013 : 11h.
- **A l'attention des spectateurs sur les spéciales** : Afin que ce rallye motocycliste se déroule dans les meilleures conditions de sécurité, nous vous recommandons la

plus grande prudence lors de vos déplacements sur tout le parcours des liaisons. **Respectez les consignes des organisateurs et des commissaires**. Ne gênez pas le passage des pilotes et des véhicules de secours. Respectez l'environnement et les riverains. Merci à vous tous ainsi que nos partenaires locaux, bénévoles, sans oublier la municipalité. Le C.M. Beaujolais vous remercie de votre accueil et est conscient de la gêne occasionnée temporairement par le déroulement de cette épreuve. Vous pourrez profiter des buvettes installées, par le Moto club, sur les spéciales (Croix du Ban). Les jeunes des classes en 4 et 5 de Blacé profiteront de cette occasion pour vendre crêpes et gaufres.

*Le bureau du CMB,
Michel Dutremble, président*

RENDEZ-VOUS 29/30 JUIN 46^{ème} Rallye du Beaujolais Sous l'égide de la Fédération Française de Motocyclisme.

PRATIQUE Informations complémentaires sur notre site <http://club-moto-beaujolais.fr/index.html>





● Les Classes

Les conscrits de l'an 3 !

L'année 2012 fut consacrée à la préparation de la fête des conscrits de 2013.

L'énorme succès de notre soirée dansante ainsi que la vente de grilles pour une tombola, ont permis de financer notre fête. Tout cela grâce au dévouement des conscrits.

Notre week-end Conscrits restera gravé dans nos souvenirs, par la remise des cocardes et la retraite aux flambeaux, sur le thème des films de Louis De Funès : « Rabbi Jacob » pour les 30 ans, « La Soupe Aux Choux » pour les 40 ans, « Les Gendarmes à St Tropez » pour les 50 et 60 ans avec nos « Bonnes Soeurs » dans la fameuse Deudeuche, sans oublier les 10, 19, 20 ans sur le thème « disco ».

L'après-midi du samedi fut consacré à la visite de nos anciens à la Résidence Courajod, moment émouvant pour nos conscrits qui étaient fiers de remettre le gibus et la cocarde à leur grand-mère, comme Francine Lagrange (90

ans), Madame Servigne (70 ans), Madame Zini (90 ans), et nos deux centenaires, Mesdames Gazelle et Dussauge.

Nous étions fiers de compter ces deux centenaires dans notre classe. Nous sommes allés porter également gibus et cocarde au domicile de Francine Sandrin (80 ans) et Marcelle Combe (90 ans) ainsi qu'à Jean Laplanche (80 ans) qui a suivi les conscrits, le samedi pour rendre visite à ses conscrites.

Dimanche, le jour J, fut extraordinaire : temps magnifique, vague réussie, vin d'honneur assuré par la classe en 4, suivi du banquet à Arnas servi par le traiteur Sandrine Carvat, avec une prestation extraordinaire, service et qualité des mets.

La soirée s'est achevée par un bal dans une superbe ambiance « conscrits ». Quelques heures de sommeil puis départ en car direction Relevant chez Noëlle,

pour encore passer une superbe journée ; mais oublié pour finir « La soupe à l'oignon » chez Sandrine. Ensuite il fallait nettoyer le village, ce qui fut fait le mardi avec la neige.

Merci à la classe en 4 pour le dévouement dont ils ont fait preuve durant ce week-end.

Quelques manifestations sont prévues en 2013 : la vente « Poulet aux écrevisses » qui s'est déroulée à la salle des fêtes (veille de la fête des mamans) la soirée dansante en octobre, puis l'enterrement de la classe. Tous les conscrits de la classe en 3 qui désirent nous rejoindre sont les bienvenus. Un grand « Merci » à tous les conscrits de la classe en 3.

*Le Président.
Gérard Bachevillier*

PRATIQUE

Gérard Bachevillier, Président
Tel : 04 74 03 30 99



Conscrits de l'an 3



● Informations pratiques

Mairie

04 74 67 53 95 - fax 04 74 60 50 38

Courriel : mairie.blace@wanadoo.fr

Site : www.mairie-blace.fr

Horaires d'ouverture : Du lundi au vendredi : de 8 h 30 à 12 h et de 13 h 30 à 17 h. Sauf Juillet et août : fermeture les mardis et jeudis après-midi. Le Maire reçoit sur rendez-vous.

Bibliothèque Municipale

04 74 60 53 62

Horaires d'ouverture : mercredi et samedi de 9 h 30 à 11 h 30 vendredi de 16 h 30 à 18 h 30. Ouverture en Juillet : mercredi et vendredi.

Ouverture en Août : vendredi

Communauté de Communes

Beaujolois Vauxonne - Le clos de Milly St Etienne-des-Oullières

04 74 03 52 75

Fax : 04 74 03 52 76

Courriel :

ccbvauxonne@mairies69.net

Site : www.ccbv.mairies69.net

Ecoles

- Ecole maternelle : 04 74 67 54 89
- Ecole élémentaire : 04 74 67 52 01

Urgences

- Pompiers 18
- Police Secours 17
- Gendarmerie Villefranche 04 74 65 26 00
- Centre anti-poisons de Lyon 04 72 11 69 11
- Maison médicale de garde Hopital de Belleville 04 72 33 00 33

Santé

- Médecin généraliste
Dr Laurent Corrigan - Rue Jean Cottinet 04 74 67 52 44
- Kinésithérapeutes
Centre paramédical - Rue L. Dupasquier 04 74 67 51 28
- Infirmières
Valérie Michel et Laurence Gonthier - Centre paramédical - Rue L. Gaspard Dupasquier 04 74 67 53 79
- Orthophoniste
Mélanie Arvieu - Centre paramédical - Rue L. Gaspard Dupasquier 06 49 766 58 85

• Pédicure Podologue

Marie-Laure Mallet - Centre Paramédical - Rue L. G Dupasquier - Le Bourg

04 74 60 54 87

• Chirurgiens dentistes

Florence Depalle et Bernard Depalle
Rue Adolphe Valette

04 74 67 51 37

• Pharmacie

Sabine Caulier Daeuble
Rue Adolphe Valette 04 74 67 55 20

• Résidence Courajod (personnes âgées) - Avenue de la mairie

04 74 67 53 64

Courriel : mf-courajod@wanadoo.fr

Social

• Centre Communal d'Action Sociale

S'adresser au secrétariat de Mairie
04 74 67 53 95

• Assistantes Sociales pour la commune : Régime général :

Maison du Rhône 04 74 02 69 10
M.S.A 04 78 92 34 24

• Association Aide à Domicile

114 rue de Belleville
69 400 Villefranche-sur-Saône
04 74 65 45 93

• Adiaf

(Association interdépartementale pour l'aide familiale) Villeurbanne
04 72 43 96 79

• A.D.M.R (Aide à Domicile en Milieu Rural) - Lantignié 04 74 04 15 83

• Assistantes Maternelles

S'adresser en mairie.

• Garderie Multi-Accueil

« La Galipette » - Odenas
04 74 03 48 35 - Accueille les enfants de 4 mois à 4 ans
courriel : la.galipette@orange.fr

Environnement

• Collecte des Ordures Ménagères

Le jeudi (sortir les bacs le mercredi soir) y compris jours fériés sauf 25 décembre, 1^{er} janvier et 1^{er} mai

• Tri sélectif verres uniquement

Emplacement des bennes de tri : Pravins - Stade Municipal - La croix du Ban - Rue Alphonsine Courajod.

• Tri sélectif en porte à porte

Toutes les deux semaines le mercredi (mettre les sacs jaunes et bacs le mardi soir) - voir calendrier distribué auprès de chaque foyer.

• Container textiles - Rue

Alphonsine Courajod - (tous textiles - sacs à main - chaussures.....)

• Déchetterie

A Arnas - lieu-dit l'Ave Maria RN 6 - Ouverte du lundi au samedi de 8 h à 12 h - de 14 h à 18 h. Le dimanche de 9 h à 12 h - Gratuit pour les particuliers (véhicules dont le PTAC est <1,5 T. Justificatif de domicile exigé.

Communication

Correspondants journaux locaux

• Le Progrès - Nathalie Maire

04 74 67 58 54

Courriel : nathalie_maire@hotmail.fr

• Le Patriote - Eliette Lautard

06 61 29 11 15

Courriel :

eliette.dupatriote@orange.fr

• Service communication de la

mairie : Andrée Gauthier

04 74 67 53 95

Courriel :

andree.gauthier@mairie-blace.fr

Divers

• Paroisse Sainte-marie-des Vignes

St-Etienne-des-Oullières

04 74 03 40 88

Eau Assainissement

S.D.E.I - le Jonchay à Anse

08 10 54 45 44

E.D.F

Tel urgences et dépannages seulement

09 72 67 50 69

D.D.T

(Direction Départementale des Territoires du Rhône) - Renseignements d'urbanisme Accueil physique et téléphonique. Du lundi au vendredi de 8h30 à 12h30 et de 13h30 à 16h30.

Fermeture à 16 h le vendredi

04 74 09 41 00

Perception - Trésor public

2 bis place de l'église - Belleville

04 74 66 05 54



Bulletin Municipal ^{JUN} 2013