



mairie
Besne info.

Décembre 2014



Depuis 2008 les années se suivent et se ressemblent, la majorité gouvernementale joue l'alternance et s'essaye, sans succès, à restaurer la confiance et la croissance économique.

Ce constat d'échec ne peut que susciter l'inquiétude et nous interroger sur notre capacité à mener et accepter les réformes nécessaires au rétablissement du pays.

C'est dans ce contexte difficile que nous avons entamé cette nouvelle mandature, conscients des efforts à réaliser pour contenir nos dépenses de fonctionnement et maintenir un niveau d'investissement suffisant pour la réalisation des projets.

Je vous invite à découvrir au fil du bulletin, l'actualité du dernier semestre 2014, vous mesurerez ainsi l'implication des élus et des agents dans la mise en place de nouveaux services et la réalisation des projets annoncés.

Vous trouverez en pages culturelles, le détail de la programmation 2015, nous espérons qu'elle vous apportera un peu de joie et de bonne humeur tout au long de l'année à venir.

En cette période de fin d'année, je formule le vœu que chacun d'entre vous partage des instants simples et magiques en famille et vous adresse, au nom du Conseil Municipal les vœux les plus chaleureux pour 2015, vœux de bonheur, de santé et de prospérité.

J'aurai plaisir à vous retrouver
le vendredi 9 janvier 2015 à 19 h 00
à l'Espace A Cappella
pour la traditionnelle Cérémonie des vœux.

Le Maire
Sylvie CAUCHIE

SOMMAIRE

VIE MUNICIPALE

- Extraits des décisions municipales de juillet à novembre 2014
- Projets communaux
- Intercommunalité et aménagement du territoire

VIE ÉDUCATIVE

- Bilan des Activités Éducatives Municipales (AEM)
- Enfance jeunesse
- Écoles

VIE QUOTIDIENNE

- Partage et solidarité
- Environnement
- Portrait de Besnéen « Père Roger »
- Mémoire

VIE CULTURELLE

- Patrimoine
- Programmation culturelle 2015
- Cap vers 2016 avec les talents du Pat'lin!
- Médiathèque George Sand
- Besné en Fête

VIE ASSOCIATIVE

- Canoé kayak
- JAB basket
- Association Besné-us
- Besné peinture et création
- Groupe de danse bretonne Avel Coët-Roz
- Association des parents d'élèves de l'école Marcel Pagnol
- Chorale Accords et à cœur

VIE PRATIQUE

- Service emploi
- CPAM

ÉTAT CIVIL

CALENDRIER DES FÊTES

EXTRAITS DES DÉCISIONS MUNICIPALES DE JUILLET À NOVEMBRE 2014

Pour information, l'ensemble des décisions du conseil municipal est consultable en mairie ou sur le site internet de la commune.

Affaires générales

Demande d'inscription du circuit de la Chalandière et du Brivet au Plan départemental des itinéraires de promenade et de randonnée

Le Parc naturel régional de Brière porte un projet global sur plusieurs communes pour l'inscription de circuits de randonnées au Plan départemental des itinéraires de promenade et de randonnée. Pour la commune de Besné, ce projet concerne le sentier de la Chalandière et du Brivet.

Monsieur Barbin informe le Conseil que le circuit emprunte des chemins ruraux appartenant au patrimoine privé de la commune. Ces chemins sont affectés à l'usage du public.

Cet itinéraire emprunte plus généralement des voies appartenant à la collectivité publique (domaine public et privé de la commune). À ce titre, l'accord du Conseil est sollicité pour le passage de l'itinéraire sur les chemins concernés.

Les travaux de balisage sont prévus pour l'année 2015, et pourront faire l'objet d'une demande de subvention auprès du Conseil général.

Affaires financières

Vœux d'alerte sur les conséquences de la baisse massive des dotations de l'État
M^{me} le Maire propose au conseil municipal une motion de soutien à l'AMF pour alerter les pouvoirs publics sur les conséquences de la baisse des dotations de l'État. En effet, les collectivités locales risquent prochainement d'être massivement confrontées à des difficultés financières. Dans le cadre du plan d'économies de 50 milliards d'euros qui sera décliné sur les années 2015-2017, les concours financiers de l'État sont appelés à diminuer. La baisse massive des dotations de l'État aura une double conséquence, sur la qualité des services

essentiels rendus à la population et sur l'investissement local avec des répercussions sur la croissance et l'emploi.

De plus, l'État continue à stimuler la dépense publique par des politiques nationales de transferts de charges non assumés.

Bilan financier de l'école Marcel Pagnol 2013-2014

Les bilans financiers de l'école Marcel Pagnol de l'année 2013/2014 avec et sans transport piscine s'élèvent à :

- avec transport piscine: 171 194 €
331 élèves = 517 €

- sans transport piscine: 166 720 €
331 élèves = 503 €

au coût de fonctionnement par élève s'ajoute 48 € de dotation pour les fournitures scolaires.

Participation financière de la commune de Pontchâteau aux dépenses de fonctionnement des écoles 2013-2014

Au vu du coût moyen par élève du bilan financier 2013-2014 avec piscine de l'école Marcel Pagnol et du montant de la dotation pour fournitures scolaires (48,00 €), en accord avec la commune de Pontchâteau pour les élèves domiciliés sur Saint-Guillaume, au Perron ou au Pilé et scolarisés dans les écoles de Besné, il est proposé d'appeler une participation à la commune de Pontchâteau pour l'année scolaire 2013-2014 pour 11 élèves Pontchâtélains.

Affaires scolaires

Restaurant scolaire: adoption des tarifs 2014-2015

Il est proposé d'augmenter les prix du repas au restaurant scolaire de 1,63 %, (sauf tarif panier) arrondis aux montants suivants à compter du 1^{er} novembre 2014:

- repas enfant: 3,15 € ⇒ 3,20 €

- repas adulte: 5,20 € ⇒ 5,29 €

- personnel communal: 3,77 € ⇒ 3,83 €

- panier: 0,70 € ⇒ 0,75 €

Culture

A CAPPELLA: modification du règlement intérieur

Au vu de la pratique de location de la salle A CAPPELLA des modifications du règlement intérieur s'avèrent nécessaires. Ces modifications portent sur :

- les réservations, modalités de paiement et restitution de caution,
- l'utilisation des cuisines et des moyens de cuisson (l'utilisation de bouteilles de gaz à l'intérieur des locaux est interdite),
- le nettoyage de la salle,
- les horaires d'utilisation (interdiction de dormir sur place),
- la capacité de la salle culturelle.

A CAPPELLA: modification des tarifs de location

Au vu des modifications apportées au règlement intérieur, il est proposé de créer un tarif de caution ménage applicable à compter du 1^{er} septembre 2014 fixé comme suit :

- 200 € pour la petite salle
- 300 € pour la grande salle

Travaux - Aménagements Affaires immobilières

Lotissement la Touche: intégration de la voirie dans le domaine public de la commune

Les habitants du lotissement la Touche ont sollicité la commune afin que celle-ci intègre dans son domaine public l'ensemble de la voirie du lotissement. M. Thoméré, 1^{er} adjoint indique qu'en l'absence de convention avec le lotisseur et si les co-lotis sont unanimement d'accord, le conseil peut approuver l'intégration de la voie dans le domaine public communal au vu de l'état d'entretien de la voirie. Ce transfert de propriété s'effectuera par acte notarié, les frais étant à la charge des co-lotis.

Cession d'une partie du chemin communal - Rue du Pont de l'Angle

La commune est sollicitée pour l'acquisition d'une partie (83 m²) du chemin communal situé rue du Pont de l'Angle. Les services du Domaine ont estimé la valeur vénale de cette portion de voie à 2075 €. Cette cession ne portant pas atteinte à la circulation du chemin, il n'est pas nécessaire de procéder par enquête publique au déclassement de ce chemin.

Les frais de géomètres, notaires et autres sont à la charge de l'acquéreur.

Convention tripartite entre le Conseil général, la SONADEV et la commune pour l'aménagement de la rue du Pont de l'Angle à hauteur de la ZAC des Hameaux du Parc

Dans le cadre de la ZAC des Hameaux du Parc et pour assurer la sécurité des usagers de la route et des piétons, la SONADEV a décidé d'aménager une section de la rue du Pont de l'Angle au droit du carrefour avec la rue des Sorbiers. Ces aménagements consistent en la réalisation d'un plateau surélevé avec limitation de la vitesse à 30 km/h et de cheminements piétonniers.

La convention a pour objet de définir la répartition des charges et conditions d'entretien des aménagements de voirie réalisés sur le domaine public départemental de la RD 204 entre le Conseil général, la SONADEV et la commune.

Personnel municipal

Tableau du personnel communal : création et modification de postes

Dans le cadre de la mise en place de la réforme des rythmes scolaires, il convient de modifier le tableau du personnel communal à compter du 1^{er} septembre 2014.

En effet, certains postes doivent être ajustés suite aux décisions des agents en place d'intervenir ou non sur les Activités Éducatives Municipales :

- ATSEM principale 2^e classe
28,11 h au lieu de 28,30 h/semaine
- ATSEM principale 2^e classe
28,11 h au lieu de 27,33 h/semaine
- ATSEM principale 2^e classe
30,47 h au lieu de 24,78 h/semaine

Il convient également de créer deux postes afin de pérenniser des agents sous contrat :

- Adjoint d'animation 2^e classe à temps complet
- Adjoint d'animation 2^e classe à temps non complet (30,48 h/semaine)

Par ailleurs, les deux contrats « Emplois d'avenir » existants seront portés à 35 h/semaine et le recrutement est en cours de finalisation pour trois nouveaux contrats d'environ 30 h/semaine sur la base du contrat emploi d'avenir en priorité. Enfin, afin de proposer des animations en lien avec la médiathèque, il est proposé de créer un poste :

- Adjoint du patrimoine 2^e classe à temps non complet 22 h/semaine

Par ailleurs, un emploi d'avenir à temps complet a été créé, le 1^{er} juin auprès des services techniques pour renforcer l'entretien des espaces verts et la propreté de la commune, pour une durée de un an renouvelable deux fois.

Personnel communal : création d'une prime pour les agents de catégorie C tuteurs de contrat d'avenir

La commune a recruté récemment plusieurs agents en contrats « emploi d'avenir ». Ces contrats comprennent un engagement de la collectivité d'accompagnement et de formation du jeune recruté et notamment la mise en place d'un tutorat. À ce jour, ce tutorat est assuré par des agents de catégorie C qui encadrent chacun deux contrats emploi d'avenir.

Il est proposé d'attribuer une prime mensuelle de 50 € brut aux agents de catégorie C (hors agent de maîtrise) assurant le tutorat d'agent en contrat emploi d'avenir.

Tableau du personnel communal : création d'un poste d'assistant de conservation du patrimoine et des bibliothèques

Dans le cadre d'une procédure de reclassement, la commune souhaite créer à compter du 1^{er} novembre 2014 un poste d'Assistant territorial de conservation du patrimoine et des bibliothèques à temps complet.



PROJETS COMMUNAUX

RECENSEMENT 2015 : notre commune est concernée

Les agents recenseurs recrutés par la commune se présenteront en début d'année 2015 chez les personnes à recenser pour distribuer les questionnaires, expliquer la démarche de recensement puis viendront récupérer les questionnaires complétés. Dans certaines communes concernées, il sera possible d'opter pour le recensement en ligne.

Cette année, le recensement se déroule notamment dans 7 000 communes de moins de 10 000 habitants dont Besné : La collecte aura lieu du jeudi 16 janvier au samedi 15 février en France métropolitaine.

Des habitations n'ont pas encore leur numérotation bien que les plaques avec les numéros aient été délivrées par la mairie. Il est impératif que les numéros soient apposés dès que possible.

Il est demandé aux Besnéens de veiller à faciliter le travail des agents recenseurs en leur réservant le meilleur accueil.

Renseignements en mairie au 02 40 01 30 13



Voirie

C'est sans perdre de temps, au lendemain des élections municipales que la commission voirie s'est réunie pour déterminer un programme d'entretien des voies.

Cette année, les travaux qui s'élèvent à 235 000 €, ont été effectués sur le VC 4. Ils ont consisté à étendre un enrobé sur 2 800 ml, du pont du Pingliau jusqu'au Potin, à réaliser le marquage au sol et

enfin à sécuriser le cheminement des piétons par la pose de bordures au lieu-dit « Petit Criaud » et à la « Touche ».

Puis en accord avec l'entreprise, nous avons récupéré le rabotage de la route pour remettre en état les chemins ruraux de la Criaudière des vignes, la Poitevinais, la Pierre et la Gruguenais.



Attention travaux

Des travaux pour le changement de la conduite d'eau et la réfection du tapis d'usure sont entrepris sur la commune de Donges. La route du Pingliau - VC4 - est donc fermée à la circulation jusqu'en mars 2015. Une déviation a été mise en place.



Réhabilitation et extension du presbytère : point d'avancement

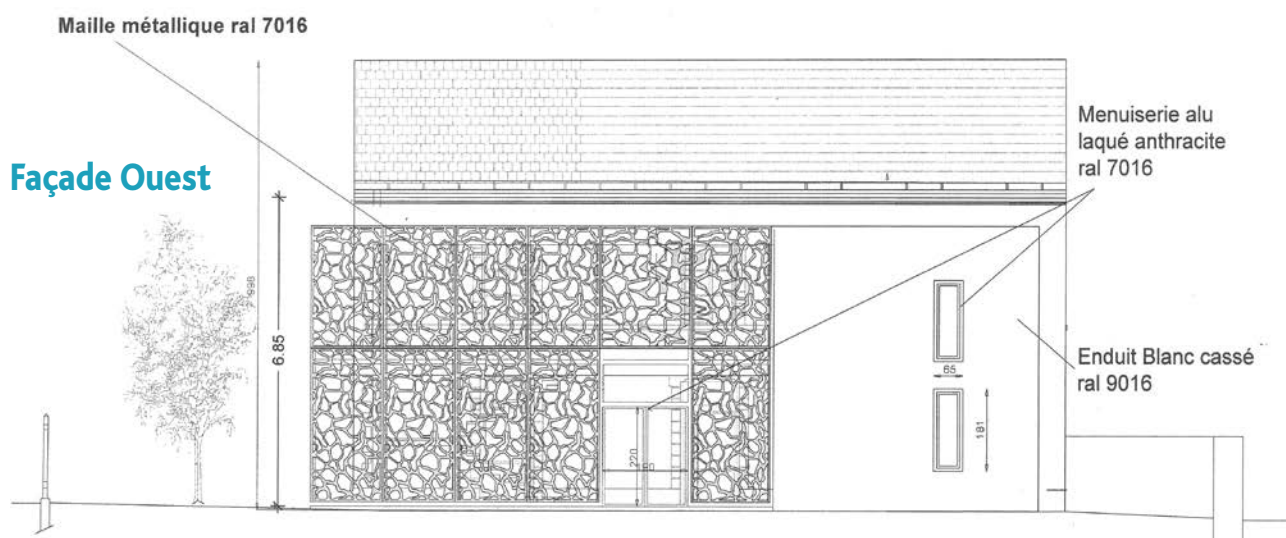
Le projet est en ordre de marche, la réhabilitation du presbytère a été concerté avec les professionnels de santé concernés et par délibération du 11 avril et du 26 septembre 2014 le conseil municipal a attribué le marché de maîtrise d'œuvre au Cabinet AAP et validé l'enveloppe financière avant le lancement de la phase de consultation des entreprises. Le montant des travaux

de réhabilitation et d'extension du presbytère est estimé à 386 150 € HT.

Le permis de construire est déposé et nous espérons pouvoir démarrer les travaux au printemps prochain pour une installation à moyen terme de nos locataires (sage femme, infirmières, orthophonistes, ostéopathes).

Par ailleurs nous déplorons le décès du Docteur Krief qui n'est malheureuse-

ment pas à ce jour remplacé. Nous envisageons de reprendre le bail du cabinet au compte de la commune afin de pouvoir accueillir un nouveau médecin dans de bonnes conditions. Pour autant nous sommes confrontés au refus des médecins généralistes de venir s'installer sur les communes rurales.



Domicile Collectif

Afin de cerner les besoins en terme de logement des personnes de plus de 65 ans, nous leur avons adressé un questionnaire au printemps dernier.

Les résultats de cette enquête confortent notre projet qui consiste à offrir à proximité des services et des commerces une salle de convivialité et des logements

adaptés à nos aînés.

Aussi la commune, la CARENE, et la SONADEV ont retenu comme bailleur social HABITAT 44 pour la réalisation des 10 logements sociaux fléchés personnes âgées dans la ZAC des Hameaux du Parc. Par ailleurs pour une bonne cohérence du projet la commune a délégué sa maîtrise d'ouvrage à Habitat 44 pour la construc-

tion de la salle de convivialité.

Le cabinet d'architecture est à ce jour retenu (cabinet Labatu de Nantes) et nous sommes dans l'attente des premières esquisses pour valider définitivement ce projet et déposer les permis de construire. La livraison des 10 logements et de la salle de convivialité est attendue au cours du deuxième semestre 2016.

Un conseil municipal des jeunes à Besné

Pourquoi un tel projet ?

- Pour dynamiser la commune car les jeunes représentent l'avenir de Besné. Au sein de cette instance, ils seront force de propositions puis porteront des projets qui auront été validés par le conseil municipal
- Pour sensibiliser les jeunes à la citoyenneté de façon concrète.
- Pour développer chez eux des compé-

tences transverses telles que des qualités d'écoute, d'ouverture d'esprit, de respect et de tolérance.

- Pour entendre la parole des jeunes, savoir ce qu'ils pensent de la commune et comment ils aimeraient l'améliorer.
- Pour développer leur réalisme. En suivant la mise en œuvre d'actions, ils se rendront compte des difficultés et des obstacles rencontrés avant la transposition de leurs

idées à leurs réalisations concrètes.

Dans le cadre de la campagne municipale 2014 Sylvie Cauchie avait annoncé sa volonté d'associer les jeunes besnéens à la vie de la commune. Cette intention va se traduire par la création d'un conseil municipal des jeunes.

Pour en savoir plus, n'hésitez pas à vous renseigner auprès de M^{me} Christelle Hervy, adjointe à l'enfance jeunesse.

INTERCOMMUNALITÉ ET AMÉNAGEMENT DU TERRITOIRE

Un prêt à taux zéro pour devenir propriétaire

Vous souhaitez vous lancer dans l'achat de votre logement? La CARENE peut vous aider à devenir propriétaire.

Que vous achetiez un logement neuf, un logement ancien avec travaux, ou une maison à construire sur un terrain, vous pouvez bénéficier, sous certaines conditions, d'un prêt à taux zéro de la CARENE.

Le prêt s'élève à 8000 € pour un achat dans l'ancien, et varie de 12000 à 25000 € pour un achat en neuf. Ce prêt peut se cumuler avec d'autres aides: subventions pour les travaux d'écono-

mie d'énergie dans l'ancien, PTZ + dans le neuf...

Avant toute démarche, vous pouvez vous adresser à l'Association Départementale d'Information sur le Logement (ADIL) à Saint-Nazaire qui vous guidera utilement dans vos choix et pourra effectuer une simulation financière de votre projet.

Pour tout renseignement:

- Direction de l'Habitat 02 72 27 51 07
- ADIL 02 40 66 80 29

Distribution de composteurs

La permanence des ambassadeurs du tri de la CARENE a remporté un vif succès, sur la commune, le 11 octobre dernier. Pour les personnes qui n'ont pas reçu de composteur, il est encore possible de s'en procurer en contactant directement le service déchets à la CARENE.

Une participation financière est demandée à hauteur du 1/3 du prix public d'un composteur. Il en coûtera maximum 30 euros pour les plus grandes contenances.

Pour réserver votre composteur, appelez le n° Azur est à votre disposition: **0 810 110 570** (prix d'un appel local).

La CARENE lance un défi aux familles

Du 1^{er} décembre 2014 au 30 avril 2015

Pour la quatrième année consécutive à Saint-Nazaire, le défi « Familles à énergie positive » vous invite à faire un pari: celui d'économiser au moins 8 % de leur consommation d'énergies en adoptant uniquement des éco-gestes.

Défi Familles à énergie positive

En Pays de la Loire, les différentes éditions du défi « Familles à énergie positive » ont permis d'économiser des millions de kWh! Dans l'agglomération nazairienne, la dernière édition du défi Familles à énergie positive a permis d'économiser 57 500 kWh soit la consommation moyenne de 21 foyers. Une économie de 250 € en moyenne. Pour sa 4^e édition nazairienne, le défi se déroule du 1^{er} décembre 2014 au 30 avril 2015.

En quoi consiste le défi ?

Il a pour principal objectif de démontrer que tous ensemble, il est possible de lutter efficacement contre les émissions de gaz à effet de serre et de réduire les consommations d'énergie à la maison. Le but de ce concours lancé à la population est de diminuer la consommation énergétique d'au moins 8 %, en adop-

tant des gestes simples pour économiser l'énergie pendant l'hiver. Chaque équipe est composée de 5 à 10 foyers et est « pilotée » par un capitaine qui sera l'interlocuteur de l'Espace Info- > Énergie. Son rôle: encadrer les participants, les encourager, les informer des gestes simples permettant d'économiser le plus d'énergie...

Que gagne-t-on à participer au défi ?

Avant tout, de passer des moments conviviaux et d'échanges avec les participants. Mais aussi, plus concrètement, d'économiser sur votre facture environ 12 % de votre consommation initiale, soit un total de 200 € pendant le défi. Ce n'est pas rien! De plus, participer au défi permet également de bénéficier gratuitement des conseils de spécialistes, de s'amuser en famille en éduquant les plus jeunes aux économies d'énergie et enfin de partager des moments agréables et utiles entre voisins... Tout cela en agissant efficacement pour l'environnement!

Quels résultats pour l'édition 2013-2014 ?

L'année précédente, le concours avait été lancé aux familles de la région, du 1^{er} au 30 avril. En moyenne, elles ont réalisé 19 % d'économies d'énergie soit 2 mil-

lions de kWh économisés en un hiver. Le pari est donc largement remporté!

Et à la CARENE dans tout ça ?

À la CARENE, les équipes engagées l'année dernière dans le Défi Familles à énergie positive ont réalisé au total 18 % d'économie d'énergie. Ensemble, les cinq équipes de la CARENE ont relevé le défi en réalisant en moyenne 18 % d'économie (8 % d'économie était escompté!), soit:

- 57 500 kWh
- 18 % de CO2 évité
- 10 400 kg de CO2 en moins

Pour celles et ceux qui souhaitent participer à l'édition 2015, les inscriptions peuvent se faire dès à présent en contactant Lucie Prunault - Conseillère énergie au 02 40 08 03 30.

Site internet:

<http://paysdelaloire.familles-a-energie-positive.fr>



BILAN DES ACTIVITÉS ÉDUCATIVES MUNICIPALES

Les AEM

Depuis la rentrée de septembre, les élèves scolarisés sur la commune vivent au rythme de la semaine de quatre jours et demi. L'idée de cet aménagement du temps scolaire est de mieux répartir les heures de classe sur la semaine et d'enseigner les savoirs fondamentaux

aux heures où les élèves sont le plus concentrés.

À Besné, le choix a été fait de libérer les élèves sur une après-midi complète et ce nouvel espace éducatif nommé « Activités Éducatives Municipales » facilite l'accès de tous les enfants aux

activités sportives, culturelles, ludiques ou artistiques. Ainsi chaque enfant, quelles que soient son origine sociale ou les ressources de sa famille, peut bénéficier des outils et richesses proposés par cet espace éducatif nouveau pour se former, apprendre et grandir.

Les AEM en quelques chiffres

L'équipe qui encadre les AEM se compose de 12 animateurs et de 2 atsem.

Sur la première période (du 2 septembre au 17 octobre)

- À l'école Marcel Pagnol, 295 enfants, sur les 342, ont bénéficié des AEM:
 - > 197 sur 217 en élémentaires soit 90 % de fréquentation (169 élèves pour la seconde période)
 - > 98 sur 125 en maternelle soit 77 % de fréquentation (100 élèves pour la seconde période)
- Quant à l'école Sainte Marie, 83 enfants sur les 103 scolarisés ont découvert les AEM:
 - > En élémentaire, la fréquentation est de 53 sur 61, soit 86 % (52 élèves pour la seconde période)
 - > En maternelle, elle est de 30 sur 42, soit 71 % (25 élèves pour la seconde période).

À noter!
Une réunion publique est fixée le 3 avril 2015 afin de rencontrer et d'échanger avec les familles, de faire un bilan des AEM et d'envisager l'année prochaine.

Organisation des AEM maternelles

L'aménagement des nouveaux rythmes scolaires en faveur des élèves de maternelle doit répondre aux besoins physiologiques des enfants (sieste, temps calme...).

Les animateurs ont conservé pour les enfants de petite et moyenne section

un temps de sieste avec réveil échelonné et accueil dans les classes mises à disposition par les deux écoles. Ils proposent ensuite aux enfants de nouvelles animations chaque semaine: bricolage créatif, comptines, jeux collectifs... ou jeux en autonomie. Quand la météo le

permet, les élèves sont sortis sur la cour pour partager des jeux collectifs.

Les élèves de grande section ont le choix entre différentes thématiques: médiation, éveil corporel au complexe sportif, activités motrices, artistiques ou culinaires à la maison de l'enfance.



Séance d'éveil corporel avec le parachute auprès des enfants de Grande section



Atelier modelage avec les grandes sections à la maison de l'enfance

Organisation AEM élémentaires

Les élèves élémentaires ont la possibilité de choisir une thématique pour l'ensemble de la période. Ces thématiques ont été construites par les animateurs en veillant à la diversité et à la complémentarité des animations. Pour une question d'organisation et de répartition en amont des animateurs, chaque thématique est désormais limitée par un nombre de places (reflet de la fréquentation de la 1^{re} période).

- Thématique « Spectacle »

Au cours de la 1^{re} période, les enfants ont eu l'opportunité de découvrir plusieurs disciplines. Tantôt jongleur, tantôt danseur, acteur, équilibriste, ils ont pris un véritable plaisir en s'investissant dans chacune des séances proposées. Après avoir appris à se connaître par des jeux de connaissance et de confiance qui ont permis de créer une vraie cohésion entre eux, les enfants ont découvert différentes techniques liées à chaque art, au travers de nouveaux matériels : boule

à marcher, échasses, monocycle...

Pour la période suivante, une thématique en lien avec les arts de la scène a été proposée, intitulée « Quand je serai grand, je serai... ». Il s'agit de découvrir les arts de la scène tel que le théâtre, le chant, la danse, l'éveil musical ou encore la magie, au travers de personnages célèbres. Les animateurs ont également pris en compte les souhaits des enfants en intégrant de nouveau une séance cirque et acro-gym.



Plantation des fleurs avec les services techniques



Création de masques, accessoires et déguisements



Echauffement collectif à la salle A Cappella pour la séance de danse



Les enfants ont créé un micro-spectacle en autonomie par groupe afin de le présenter ensuite devant leurs camarades

- Thématique « Sport »

Lors de la première période, les enfants aimant le sport ont profité de cette thématique pour s'initier à plusieurs sports de balles: basket, football, Volley-ball, handball, foot-tennis, kinball et balle au prisonnier.

Après un échauffement, les enfants, répartis en groupe, se sont exercés à différents ateliers puis ont terminé les séances par des matches afin de mettre en pratique les gestes et règles appris. Ces sports collectifs permettent de véhiculer auprès des enfants des valeurs

essentiels telles que la solidarité, la compétitivité, le dépassement de soi, le respect et bien sûr le plaisir!

La thématique proposée pour la deuxième période en lien avec le sport: « Sportez vous bien ». Les enfants y ont découvert de nouveaux sports comme la capoeira, le badminton et le hip-hop. L'association de Karaté de Besné s'est investie pour initier les enfants à cet art martial. Enfin, ils ont joué aux aventuriers aguerris lors du « parcours Koh-Lanta ».



- Thématique « Détente et bien être »

Dans le cadre de cette thématique, les choses se sont faites en douceur pour chaque enfant. Nous avons établi un rituel en trois temps:

Le 1^{er} temps (environ 45 min), nous débutons toujours la séance par des techniques de respiration, qui amènent l'enfant, comme l'adulte à un début de détente... Puis nous continuons notre séance détente par diverses activités telles que les effleurements du visage, des bras et des mains avec des plumes, des foulards... avec parfois un accompagnement musical (musique de relaxation, musique classique...) À la suite de ce 1^{er} temps détente, l'enfant a pu continuer les activités ou bien faire le choix d'une sieste, de prendre un livre ou de rester au calme sur son tapis de repos... Notre objectif est d'écouter ses besoins corporels du moment, et en aucun cas forcer l'enfant à quelque chose dont il n'a pas envie.



Selon l'activité, le 2^e temps s'est aussi déroulé accompagné d'une musique douce, qui permet la continuité de la détente du corps et de l'esprit. Les activités telles que mandalas, peinture, balade dans la nature ont été choisies pour leurs côtés apaisants et permettant l'éveil des sens.

Le 3^e temps est un moment de convivialité et d'échange sur notre ressenti pendant la séance, fait sur la base du volontariat. Ce temps d'échange et d'évaluation est un moment important pour la construction des animations. En effet nous utilisons les envies et les attentes des enfants pour construire le temps de détente d'une semaine à l'autre. Les besoins physiques et physiologiques des

enfants évoluent tout au long de ces sept semaines.

La détente n'est pas un moment où l'on ne fait rien, bien au contraire... On apprend à découvrir tout ce que notre corps nous dit. Par toutes ces séances nous avons construit avec les enfants, des moyens pour que chaque enfant parvienne à écouter son corps et ses besoins, tel que: à quoi me sert la technique de respiration? Que faire quand mes copains ou copines m'agacent? Comment faire quand un exercice donné en classe me stresse?

Dans la période suivante, pour la thématique « Nature et Zen », les séances se sont déroulées à la salle familiale, où les séances détente ont, de nouveau, été construites avec les enfants suivant leurs besoins. L'objectif était de leur faire découvrir différentes façons de se détendre (par la marche, par les différents sens...).



- Thématique « Ludothèque »

Durant la première période, les enfants ont découvert différents jeux dont les jeux de connaissance, de carte, de rapidité, de rôle, de coopération, de stratégie et pour finir les jeux surdimensionnés. Les jeux ont un intérêt ludique mais aussi pédagogique. En effet le jeu pose un cadre avec le respect des règles mais aussi apprend « le vivre ensemble » avec des jeux de coopération et de connaissance. Une bénévole du club de la bonne humeur nous a également rejoints pour un véritable temps d'échanges intergénérationnels. En effet les enfants ont pu apprendre avec la bénévole à jouer à la belote et les enfants lui ont fait découvrir certains jeux. Pour diversifier au maximum les temps de ludothèque la mairie a également adhéré à la ludothèque de Savenay.

Au cours de la seconde période, une cinquième thématique est venue enri-

chir le contenu des AEM: la thématique « **Besné qui lit** », animée par un agent qui intervient parallèlement à la médiathèque. Pour cette thématique, l'animatrice a procédé à une sélection de livres de différentes natures (roman, BD...); les enfants ont été invités à découvrir le livre de manière ludique. À l'issue de la période, les enfants ont voté pour leur livre préféré.

La parole laissée aux enfants...

Pour chaque thématique proposée, les animateurs se sont attachés à concevoir leur animation en apportant aux enfants un intérêt pédagogique. A l'issue de chaque séance, les animateurs et les



enfants procédaient ensemble à l'évaluation. Cet exercice de libre parole et d'écoute de l'autre n'était pas aisé mais ce temps d'échanges était très apprécié des enfants. Ils pouvaient de cette manière parler de leurs ressentis, des exercices qu'ils souhaitaient approfondir ou au contraire des séances qu'ils ne souhaitaient pas renouveler.

DU NOUVEAU DANS LES SERVICES ENFANCE JEUNESSE !

Un animateur dans le restaurant scolaire

À plusieurs reprises, le constat a été fait que certains enfants ne profitaient pas vraiment de leur repas au restaurant scolaire : repas pris en 10 minutes, plateau complet mis à la poubelle (les enfants n'ayant goûté à aucun plat), repas avalé sans aucune boisson (les enfants

ne prennent pas le temps de se verser un verre d'eau)...

Afin de permettre aux enfants de déjeuner dans de meilleures conditions, la commune a fait le choix de positionner un animateur sur le temps de restauration dans la cantine. Sa mission est d'in-

citer les enfants à se poser et à prendre le temps de déjeuner tranquillement, de boire au cours du repas. Il lui incombe aussi la délicate mission d'inciter les enfants à goûter les plats pour leur permettre de découvrir des goûts nouveaux et ne pas se nourrir que de pain.

Réservations par internet

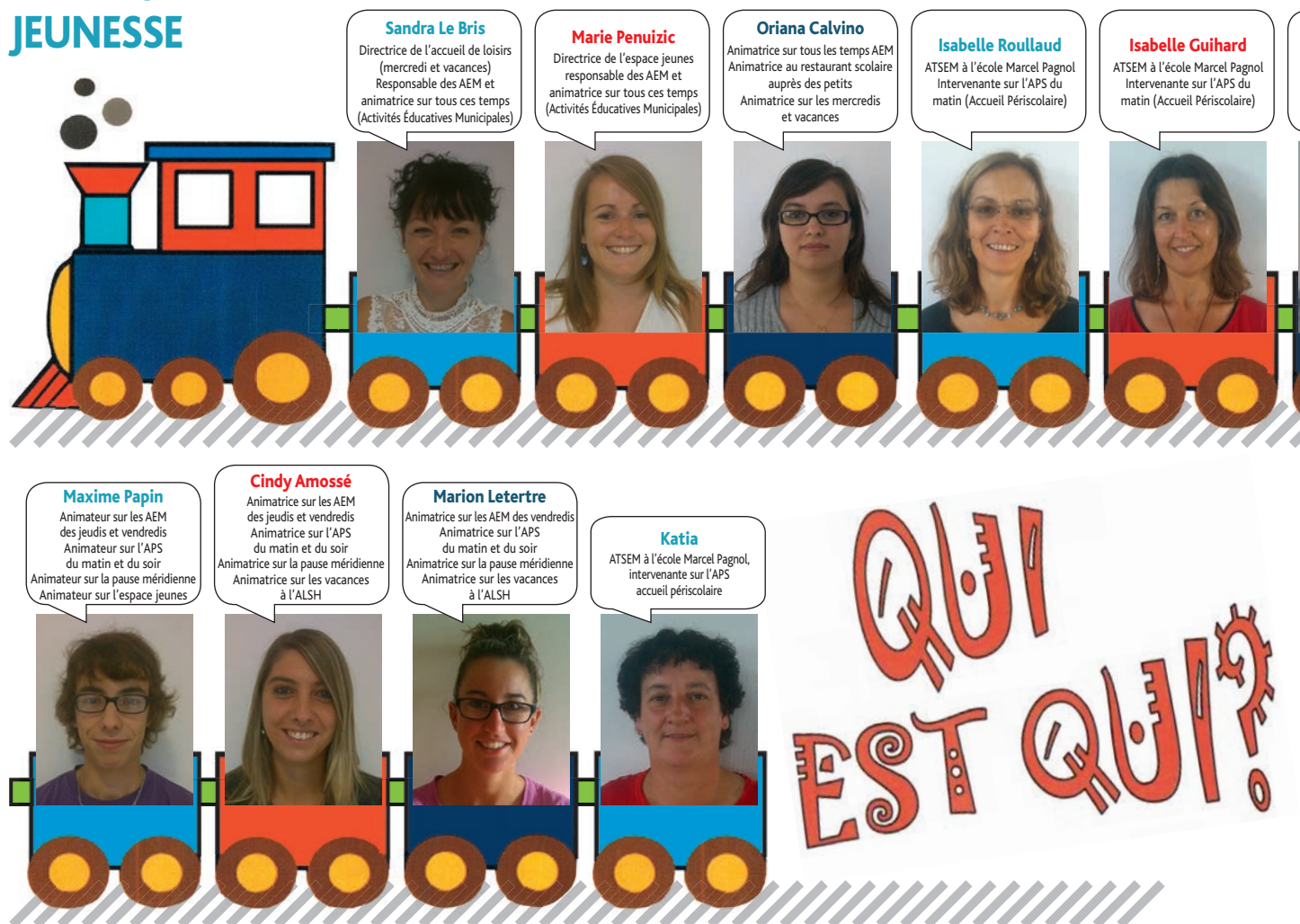
Depuis le 3 novembre 2014, la commune a mis en place un portail famille qui permet de réserver et d'annuler les services via un site internet dédié: <http://besne.portail-familles.net/> Pour commencer, cette nouvelle modalité n'a concerné que le restaurant scolaire. Chaque famille a reçu un mail contenant son login et son mot de passe qui lui ont permis d'accéder

à son compte sur le portail. Ensuite, il ne reste plus qu'à réserver ou annuler en ligne les repas pour chaque enfant; il est possible de s'inscrire à l'année, au mois, tous les jours ou certains jours de la semaine...

À partir de janvier 2015, ce mode d'inscription s'étendra aux services Accueil périscolaire et Accueil de loisirs des mercredis et des vacances.

Ce portail internet a pour but de simplifier et de sécuriser les démarches d'inscriptions, de réservations et d'annulations auprès des services de la commune. Il n'est pas toujours facile de changer les habitudes mais les agents administratifs de la mairie sont très impliqués dans cette nouvelle organisation et sont à la disposition des familles pour les accompagner dans ce changement.

ENFANCE JEUNESSE



MULTI ACCUEIL

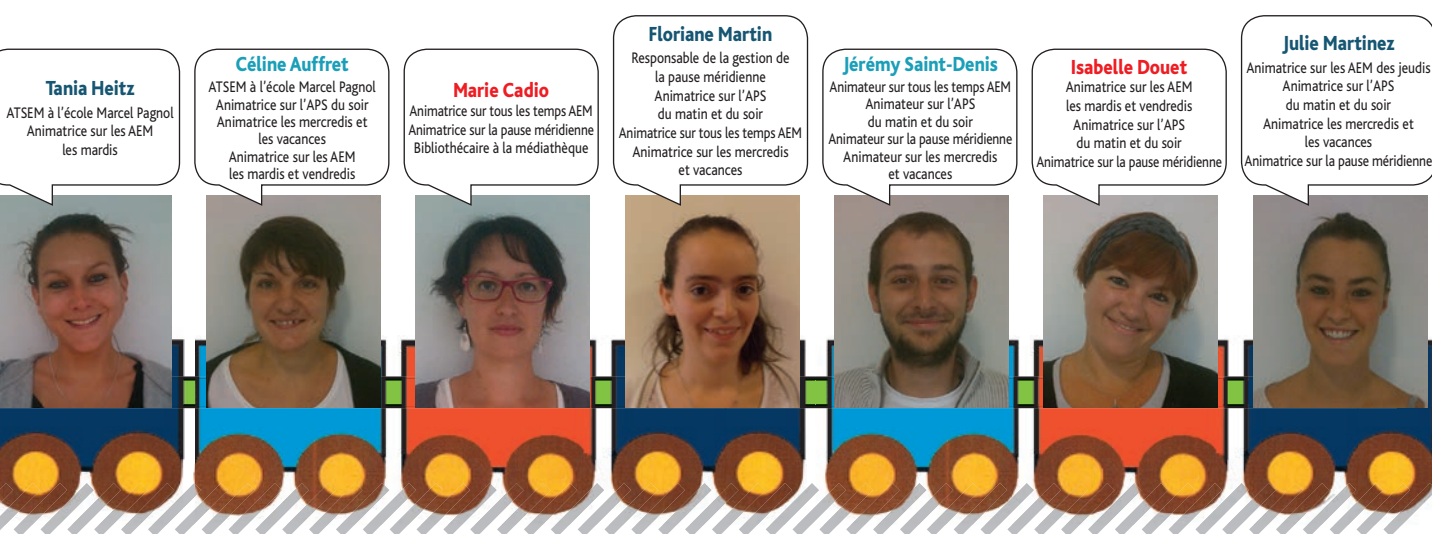
Comme chaque année l'équipe du multi-accueil a proposé une soirée aux familles dont les enfants sont accueillis dans la structure. Ce fut l'occasion pour les parents de prendre connaissance des projets de l'année tels que la passerelle avec l'école pour les enfants scolarisés en 2015, les ateliers lecture avec la médiathèque, les temps d'échange avec le RAM et de découvrir le thème du cirque choisi par l'équipe des encadrants comme fil conducteur des activités pédagogiques. Ce fut aussi un moment privilégié qui a permis aux parents de visionner un film, retraçant le déroulement d'une journée de leurs enfants au sein du multi-accueil.

Pour animer cette soirée les parents pouvaient « jouer le jeu du cirque » en se déguisant à l'aide d'accessoires colorés (lunettes, perruques, chapeaux...) et

immortaliser cet instant par une photo. Un pêle-mêle photos du cirque parents/enfants est visible chez les Diablotins !!!



VIE ÉDUCATIVE



Absente du trombinoscope : Maggy Menoury, directrice de l'accueil périscolaire.

Relais des Assistants Maternels

Entretien avec la nouvelle animatrice du RAM

« Je suis originaire de Saint-Malo-de-Guersac, commune de laquelle je me suis un peu éloignée après avoir obtenu mon BEP carrières sanitaires et sociales et mon Baccalauréat sciences médico-sociales pour entrer en préparation aux concours sociaux en 2007.

Cette formation m'a permis d'intégrer dès 2008 l'école d'Éducateurs de Jeunes Enfants d'Angers.

Après trois ans d'études passionnantes, de stages, quelques dossiers et un mémoire professionnel, j'ai obtenu mon diplôme d'État d'Éducateur de Jeunes Enfants en 2011.

J'ai choisi d'appréhender le monde du travail en intégrant les structures d'accueil collectif, qui m'ont tant intéressée pendant mes années étudiantes. J'ai alors retrouvé en remplacement l'équipe du Multi-accueil de Pornichet « les petits matelots » qui m'avait accueillie pendant un peu plus d'un an lors de mon stage à responsabilité puis celle du Multi-accueil "les coccinelles" de Montoir-de-Bretagne. J'ai ensuite travaillé à Trignac et à Donges. Une pause nécessaire pour donner naissance à ma fille et je retrouve finalement

Saint-Malo-de-Guersac, Saint-Joachim et Besné au Relais des assistants maternels intercommunal.

Je souhaite remercier les élus de m'avoir fait confiance pour occuper ce poste qui est ma première expérience en RAM et j'espère que ce lieu répondra au mieux aux attentes des usagers et qu'il sera aussi convivial et chaleureux qu'il l'a été depuis 2009.

J'ai à cœur que l'enfant se sente en sécurité et en confiance dans ces lieux de vie et en relation avec les adultes qui l'accompagnent et les autres enfants qui l'entourent. C'est pourquoi, prendre le temps de découvrir et de se découvrir est important pour moi.

Je veille à ce que chaque enfant prenne plaisir à évoluer vis-à-vis de l'activité qui lui est proposée, c'est ainsi qu'il en tire le plus grand bénéfice. Aux matinées du relais, les activités sont toujours proposées, jamais imposées. Chaque enfant a son propre rythme et c'est important pour moi de le respecter. Je propose en général une activité un peu plus encadrée et je laisse à disposition des jeux adaptés aux différentes tranches d'âge que les enfants investissent à leur guise. Les assistantes maternelles et les enfants qu'elles accueillent ont participé le jeudi



18 décembre à une rencontre autour de Noël avec les enfants accueillis au Multi-accueil « les diabolots ».

Toujours en lien avec le Multi-accueil, nous préparons une matinée spectacle qui sera proposée aux usagers des deux structures, avec l'intervention de Mireure, colporteuse d'histoires, courant janvier 2015. »

Julie Gaulier,
Éducatrice de Jeunes Enfants
Informations au 02 51 75 70 86
ou 06 07 65 26 20
ram.stmalobesnestjo@gmail.com

Accueil Loisirs Sans Hébergement

Tout au long du mois de juillet, les enfants et les jeunes se sont amusés autour d'un thème commun « Le Monde du spectacle ». Les enfants ont pu s'initier au théâtre d'improvisation, au cirque, au break dance, à la capoeira, à la couture, au montage vidéo, accompagnés par les animateurs ainsi que par des profession-

nels et des compagnies locales. Afin de clôturer le mois de juillet de manière conviviale et chaleureuse, l'accueil de loisirs et l'espace jeunes se sont associés pour proposer aux enfants et aux familles une fête de fin de centre à la salle A Cappella. Le spectacle a mis en scène les enfants de diverses façons:

représentation musicale, chant, danse, théâtre d'improvisation, défilé de mode (avec l'appui de bénévoles de l'association Ide à coudre), et cup'song. La soirée s'est clôturée par la diffusion du clip tant attendu « Happy from Besné ». Pour voir ce clip, rendez-vous sur la page facebook de la commune: mairie de Besné

Nouveau! Ouverture estivale de l'Accueil de loisirs sans hébergement (ALSH)

Toujours dans l'optique de satisfaire au mieux les familles besnéennes, la commune a décidé d'étendre l'ouverture de l'ALSH. Les enfants seront donc accueillis en juillet comme les années précédentes ainsi que pendant les deux dernières semaines du mois d'août.



Découverte environnementale avec l'Accueil de Loisirs de Besné

Dans le même esprit que l'opération « plantations du merlon paysager » réalisée en avril dernier avec les élèves de l'école Sainte Marie, un projet d'animations et de découverte a été lancé avec le centre de loisirs de la commune sur la période scolaire 2014-2015.

Depuis la rentrée de septembre, une quarantaine d'enfants âgés de 3 à 11 ans s'investissent dans un projet qui se déclinera tout au long de l'année et dont l'aboutissement sera l'aménagement d'un parcours pédagogique sur le quartier des Hameaux du Parc à Besné. Au programme, **conception et fabrica-**

tion de supports (panneaux, signalétique, instruments, éléments de décoration...), afin de mettre en valeur le site à travers **4 thèmes**:

- la maison économe et performante
- l'eau et sa gestion
- la faune et la flore du site
- l'archéologie

Les enfants imaginent et construisent des supports qui reflètent leurs idées, leurs visions des choses (textes, images et dessins) et la SONADEV, responsable de l'aménagement du quartier, apporte à l'ALSH son appui logistique et financier. Les animateurs échantent avec les

enfants autour de notions tels que le développement durable, l'écologie, les moyens permettant de réaliser des économies d'énergie grâce au vent, au soleil... À travers ce projet, les animateurs souhaitent véhiculer des valeurs auprès des enfants et leur apprendre les bons gestes: apprendre à trier les déchets, ne pas gaspiller, éteindre les lumières, fermer les robinets...

À l'issue de la première période, les enfants ont notamment réalisé une collecte de déchets, des panneaux sur le tri sélectif, des spirales à vent et une mascotte « Mister Poubelle »...



Espace Jeunes

L'Espace Jeunes est un lieu de loisirs, de rencontres, d'écoutes, d'échanges. Il doit permettre aux jeunes d'être acteurs dans l'organisation de leurs loisirs, dans l'animation de la vie locale, culturelle et sportive de la commune.

L'Espace Jeunes c'est :

Des sorties

De nombreuses sorties ont été organisées durant les vacances scolaires répondant aux envies des jeunes. Sortie à la patinoire (photo), au laser game, au paintball, accrobranche, cinéma...



Des soirées sont organisées un vendredi par mois pendant les périodes scolaires de 19h00 à 22h00 et une fois par semaine pendant les vacances scolaires 18h00 à 22h00.

Les thèmes sont variés : soirée lundi tout est permis, soirée juste pour rire, soirée western, soirée DJ.



La réalisation du clip « Happy » était un projet conséquent ; pendant plusieurs mois et notamment durant les vacances d'été, les jeunes se sont lancés dans un projet de montage vidéo avec l'aide de M. Michoux et des animateurs jeunesse dans l'optique de présenter la commune. Les jeunes ont ainsi sillonné Besné, se dirigeant vers les habitants, les services de la commune, les commerces, les associations, les agents, les enfants afin de capturer des vidéos qu'ils ont ensuite pris soin d'associer à la musique originale de Pharell Williams

Les camps

L'Espace jeunes (EJ) a proposé aux jeunes âgés de 11 ans minimum, deux séjours de 5 jours en camps. 12 jeunes sont partis à Saint-Jean-de-Monts du 21 au 25 juillet, puis 10 jeunes ont rejoint Sarzeau du 28 juillet au 1^{er} août. 10 jeunes ont participé. La structure est restée ouverte afin de permettre aux jeunes ne pouvant participer à ces séjours de profiter de l'EJ.



Les camps sont des projets construits et élaborés par les jeunes. Les décisions sont prises en groupe lors de réunion à l'EJ. Ils choisissent le lieu, les programmes, l'organisation de la vie quotidienne ainsi que la gestion du budget des activités et de l'alimentaire.

L'objectif de cette démarche pédagogique est de les responsabiliser et les rendent acteurs de leur camp en les impliquant.

L'Espace Jeunes accueille les jeunes de 11 à 17 ans le mercredi et samedi de 14h00 à 18h00 pendant les périodes scolaires et du lundi au vendredi de 10h00 à 12h00 et de 14h00 à 18h00 pendant les vacances scolaires.



ÉCOLES

École publique Marcel Pagnol

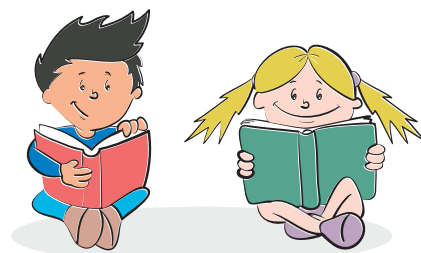
Le 2 septembre dernier, 342 enfants ont repris le chemin de l'école Marcel Pagnol; ils sont répartis comme l'an passé dans 5 classes maternelles (125 élèves) et 8 classes élémentaires (217 élèves). Cette rentrée 2014 a été placée sous le signe du changement; en effet, suite à l'application de la réforme des nouveaux rythmes scolaires, l'organisation du temps consacré aux apprentissages a été modifiée. Les enfants en maternelle ont donc classe les lundis, jeudis et vendredis toute la journée (9h00-12h00/13h30-16h30) ainsi que les mardis et mercredis matins (9h00-12h00). Quant aux élèves des classes élémentaires, ils bénéficient d'enseignement les lundis, mardis et jeudis toute la journée, ainsi que les mercredis et vendredis matins.

L'équipe pédagogique a choisi cette année d'articuler les activités et les sorties scolaires autour du thème des arts du spectacle vivant. Ainsi, les élèves de maternelle sont allés en octobre visiter une exposition à Nantes et ont assisté à un spectacle de marionnettes. En élémentaire, les élèves ont pu fréquenter

des lieux culturels proches comme le Life ou le Théâtre de Saint Nazaire.

Outre les sorties culturelles, les enfants de 10 classes de l'école vont participer, au cours de l'année, à des rencontres sportives dans le cadre de l'USEP (Union Sportive de l'Enseignement du premier degré) avec d'autres écoles du territoire. Cette association développe, au travers de la pratique sportive, des valeurs telles que la solidarité, l'entraide, l'esprit d'équipe et le fair-play.

Les 3 autres classes vont bénéficier d'un accompagnement par une professionnelle de l'association Musique et Danse qui va intervenir de façon hebdomadaire de février à juin dans un projet autour de la danse.



D'autres manifestations vont venir rythmer l'année, organisées par les 2 associations qui gravitent autour de l'école, l'amicale laïque et l'association de parents d'élèves. Au cours du 1^{er} trimestre scolaire, une expo vente de livres a eu lieu ainsi que le marché de Noël.

Enfin, parmi les projets à venir concernant l'école, une réflexion est menée pour la mise en place de nouveaux préaux à la fois dans la cour des maternelles et des élémentaires.



École privée Sainte-Marie

Les 104 élèves de l'école Sainte-Marie ont fait leur rentrée le 2 septembre. Ils sont répartis en 5 classes qui bénéficient donc de petits effectifs permettant un meilleur suivi personnel. Deux enseignantes sont arrivées dans l'école cette année: Madame Levesque, qui remplace également Monsieur Abaziou à la direction de l'établissement, et Madame Esnault.

Nous partons cette année à la conquête du monde en explorant les différents continents. En plus des projets et du travail en classe sur ce thème, des après-midi en cycles et en école seront consacrés à la découverte de la culture,

la langue, les traditions de ces différents continents. Si des personnes de la commune sont intéressées par ce projet et qu'elles ont des talents sur ce thème à nous partager, qu'elles n'hésitent pas à se faire connaître auprès de la directrice!

Nous vous attendons nombreux lors des manifestations telles que le carnaval, la soirée APEL, le marché de printemps ou encore la kermesse. Vous pourrez ainsi découvrir la vie de notre école et de ses dynamiques associations APEL et OGEC.



PARTAGE ET SOLIDARITÉ

La semaine bleue : les seniors mis en avant

La semaine bleue (semaine nationale des retraités et personnes âgées), organisée chaque année au mois d'octobre, est l'occasion de sensibiliser l'opinion sur le rôle joué par les retraités dans la vie économique, sociale et culturelle.

La collectivité a souhaité les mettre en avant en leur dédiant une après-midi le 15 octobre dernier. Une rencontre intergénérationnelle entre les personnes de Besné de plus de 60 ans et les enfants du centre de loisirs et de l'espace jeunes a été organisée. Ils ont pu assister à la projection du film « Le papillon », suivie d'un goûter. C'est dans une ambiance amicale que s'est déroulée cette



rencontre. Le film a plu à l'unanimité. La collectivité souhaite renouveler ces moments forts d'échanges et de partage. Pour 2015, la commission souhaite poursuivre la mise en place d'ateliers en

partenariat avec la MSA et le CLIC Pilot'Âge, réfléchit sur la programmation de manifestations à l'espace A Cappella et sur l'organisation de sorties à la journée.

Les ateliers nutrition : bien se nourrir pour rester en forme

L'alimentation joue un rôle important sur notre santé. Un certain nombre d'affections (telles les maladies cardio-vasculaires, l'obésité, le diabète...) sont en effet souvent les conséquences d'une alimentation inadaptée.

Dans le cadre de ses actions de pré-

vention, la MSA (Mutualité Sociale Agricole) a mis en place un cycle de 6 ateliers « la santé dans l'assiette » sur notre commune en partenariat avec le clic pilot'âge.

Les 11 personnes présentes (dont 5 de Besné) ont pu s'informer et échanger

sur les clés d'une alimentation équilibrée. Elles ont partagé des recettes, des trucs et astuces afin d'allier équilibre alimentaire et convivialité. Le cycle s'est clôturé par un atelier cuisine où les personnes ont dégusté le repas qu'elles avaient confectionné.

Repas des aînés

Dimanche 30 novembre à la salle A Cappella comme le veut la tradition, 84 convives, âgés de 69 ans et plus, se sont retrouvés pour un moment festif. Des retrouvailles qui donnent à chacun l'occasion d'échanger et de prendre des nouvelles de personnes que l'on a pas l'occasion de côtoyer régulièrement. Roger Dupas a d'ailleurs soufflé ses 89 bougies à cette occasion !

L'après-midi s'est déroulée dans une excellente ambiance, autour d'un repas raffiné. Une animation de qualité assurée par l'orchestre « La Belle Équipe » a permis de maintenir une belle ambiance. Les aînés âgés de 75 ans et plus qui n'ont pas participé à cette journée,

non inscrits au banquet, se verront remettre un colis par les élus de la commission personnes âgées, solidarité.



ENVIRONNEMENT

Un arbre, une vie

Comme chaque année, la commune s'est associée au Parc naturel régional de Brière dans le cadre de l'opération 1 arbre, 1 vie.

Cet événement est l'occasion de fêter les naissances à travers le don d'un arbre ou d'arbustes locaux aux familles qui le souhaitent. Cette année, la commune a offert 66 arbres (sorbier des oiseaux) et arbustes (noisetier, cornouiller sanguin, neflier) à 26 familles besnéennes.

Ethan, Lison, Mila, Izia et les autres nouveaux-nés de la commune participent ainsi à leur manière au maintien des essences locales sur le territoire.

Au total, 533 arbres et arbustes ont été offerts par 17 communes adhérentes au Parc naturel régional de Brière.

Pour en savoir plus sur le choix et la plantation d'essences locales, n'hésitez pas à



télécharger le guide des essences locales sur www.parc-naturel-briere.com ou à le demander auprès de Virginie Benoit,

chargée de mission urbanisme et paysage pour le Parc naturel régional de Brière au 02 40 91 68 68.

Besné, désormais navigable d'Est en Ouest

Les travaux de curage commencés depuis 2011 se sont terminés cette année. Préalablement à ces travaux, des études environnementales avaient été menées afin d'identifier les espèces à préserver. Sur notre territoire quelques plantes rares ont été dénombrées et protégées

entravant parfois l'avancement du curage. Ces précautions étaient toutefois nécessaires car la diversité de la flore contribue à la richesse environnementale de notre commune.

le curage en quelques chiffres:

• Canal de la Harrois 3,2 km

• Canal de la Chaussée 3 km
• Canal du Gripais 2,1 km
• Canal de l'Hirondelle 1,8 km
• Canal de la Joue 0,9 km
soit un total de 11 km en 3 ans



PORTRAIT DE BESNÉEN

« Père Roger »

Il est né le 26 novembre 1908 à Quilly à une douzaine de kilomètres de Pontchâteau et aujourd'hui il fait partie des centenaires.



Il vit au sein d'une famille de 11 enfants. Il est fils de cultivateur. Il est l'avant dernier de la famille. Aujourd'hui, il est le dernier vivant de cette grande famille qu'il quitte à 13 ans pour aller aider un oncle cultivateur à Bouvron.

« C'était la misère, des membres de la famille étant partis à la guerre, fallait dire son chapelet tous les soirs pour faire revenir son monde à la maison », confie le plus que centenaire. *« Je ne voulais pas travailler la terre toute ma vie, je souhaitais être mécanicien, mais mon père ne pouvait pas payer les études. »*

À 14 ans, il est parti comme apprenti forgeron pendant 3 ans à Saint-Omer de-Blain. *« J'ai fait une demande pour être forgeron. Je ferrais les chevaux et les vaches ; les bêtes à cornes ne sont pas commodes ».*

En 1928, à 20 ans, il est incorporé le 15 octobre 1929 comme cavalier et dirigé sur le dépôt de l'Hôtel Métropoli-



tain à Casablanca au Maroc pendant 18 mois comme maréchal-ferrant. Embarqué au 1^{er} régiment de Hussards, il y ferre à l'époque des ânes et des poneys. *« Mes supérieurs ont été surpris par mon savoir-faire avec les animaux. Je connaissais le cheval par cœur »,* ajoute Lucien Roger. *« Je les guérissais après le passage du vétérinaire. J'étais bien vu, je serai bien resté là-bas, j'en avais la possibilité. Mais je commençais à fréquenter en France. J'ai choisi de rentrer ».*



À 24 ans, le 23 septembre 1932, il se marie avec Agnès Russon de Besné. Il est alors maréchal-ferrant à Er-en-Donges de 1932 à 1938. Il répare aussi des machines agricoles. Après Donges, il exerce son métier pendant 2 ans à Campbon.

En 1938, il a fait bâtir sa maison à Trefrier. D'ailleurs, régulièrement, il nous fait revenir dans son monde et dans cette maison qu'il aimait tant. Avec ses talents de compositeur et d'interprète, il a composé la musique et les paroles d'une chanson qui nous raconte le bonheur passé au sein de cette maison.

À partir de 1938, il se met à son compte comme maréchal ferrand à Besné. *« Les clients payaient à l'année, il y avait les bons et les mauvais. L'arrivée du tracteur a changé les comportements, les gens*

choisissaient de payer les traites pour le nouvel engin plutôt que de payer le maréchal-ferrant. »

Mobilisé, il part à la guerre le 15 septembre 1939 comme personnel de l'instruction dans la Cavalerie. Il revient en 1941. Il n'a jamais fait partie des anciens combattants car il lui manquait 3 mois dans la zone combattante.

Il fait son vin surtout du blanc pour sa consommation personnelle, et nombreux sont les amis qui descendent à la cave. Ses vignes sont au Perron et à la Vallée (Criaudière des Vignes). Le cidre est aussi fait sur place au pressoir pour lui et pour beaucoup d'habitants de Besné. Le père Roger comme on le surnomme est toujours souriant et prêt à rendre service dans son entourage.

De son mariage sont nés 4 enfants, 2 filles et 2 garçons : Monique, Jean, Pierre et Marie-Josèphe. Ses 4 enfants lui ont donné 9 petits-enfants. Les 9 petits-enfants qui lui ont donné 21 arrières petits-enfants (les 3 derniers : Tya, Charlie, Louka).

Son épouse est décédée le 23 mars 1997. Lucien Roger rentre à la maison de retraite de la Châtaigneraie 8 avril 1999, il a alors 90 ans. Il y a 15 ans et demi *« Je ne regrette pas ma vie, j'aimais bien travailler et échanger avec les gens. Commencé avec zéro, j'ai réussi à élever ma famille. Actuellement je regarde un peu la télévision le dimanche, la modernisation m'intéresse. »* Ainsi, Lucien Roger peut suivre de près les travaux qui sont en cours à la résidence.

Il a eu 106 ans le 26 novembre 2014.



VIE QUOTIDIENNE

MÉMOIRE

11 novembre

Plus d'une centaine d'habitants se sont réunis pour commémorer le centenaire de la Grande Guerre 14/18 en cette matinée du 11 novembre.

Après la lecture du discours officiel et du dépôt de gerbe aux monuments aux morts, les noms des Besnéens Morts pour la guerre ont tous été cités. La population s'est ensuite dirigée vers le carré militaire où Sylvie Cauchie s'est adressée aux nombreux enfants présents.

Avant le traditionnel verre de l'amitié, Aurélie Launay et Maëlen Mézac ont rendu hommage aux poilus en interprétant des chansons d'époque.

C'est une trentaine d'élèves de l'école Marcel Pagnol qui a clôturé ce tour de chant par la célèbre chanson de Craonne.



VIE CULTURELLE

PATRIMOINE

Journées Européennes

Le 21 septembre dernier les Besnéens partent à la découverte du patrimoine de Saint Second.

Le circuit pour une balade au son des pierres a permis de découvrir l'histoire de ce site (Voir article sur le patrimoine). Trois artistes accompagnent le groupe (Philippe Foch et Thomas Gouband percussionnistes et Fabrice Arnaud-Crémon à la clarinette) et font découvrir les lieux avec des sons rupestres et l'écho des pierres qui chantent. Un passage sur une ancienne zone d'extraction de la tourbe où chacun reconnaît les divers outils est suivi d'une exposition de photos d'enfants en nature. L'emplacement de la cabane de l'Ermite du VI^e siècle résonne de la lino-phonie créée par les musiciens. La rencontre se termine par un pot de l'amitié animé par les jeunes de l'association Besné-Us



L'Histoire

Au VI^e siècle, Grégoire de Tours parle de la persistance du paganisme dans les campagnes. Saint Félix, alors évêque de Nantes, envoya des prêtres et des moines parmi les populations rurales pour évangéliser. Parmi les propagandistes de la foi, on comptait des ermites qui menaient une vie de prière et de travail en des lieux écartés, défrichant le sol, édifiant par leur exemple les paysans restés fidèles aux pratiques des vieux cultes gaulois.

Deux de ces solitaires vivaient dans une île au milieu des marais du Brivet : île Vindunet où s'est formé le bourg de Besné. Friard, était un simple paysan (511/583), et Secondel, diacre de l'église de Nantes. Secondel est né à Nantes. Il fait des études et veut être prêtre. L'évêque Félix s'intéresse à lui et lui confère le diaconat. Craignant de ne pas être à la hauteur de sa mission il demande à se retirer en solitaire. Il rejoint Friard à Besné. Devenus amis les deux ermites bâtissent deux huttes (Secondel sur ce lieu près des marais et Friard sur la Aumonais vers l'église actuelle). Il vit de la charité publique, mais pour améliorer l'ordinaire il cultive un petit jardin entouré d'une haie. Il quitte un temps ce lieu pour aller convertir les populations voisines et revient fatigué. Il meurt peu après (avant Friard). Il est enterré dans un petit oratoire. À la mort de Friard, les deux ermites sont vénérés et fait saints (par le peuple).

Les reliques de Saint Second (et de Saint Friard) sont exposées dans la crypte de l'église dans deux jolis reliquaires en bois sculptés (renaissance).



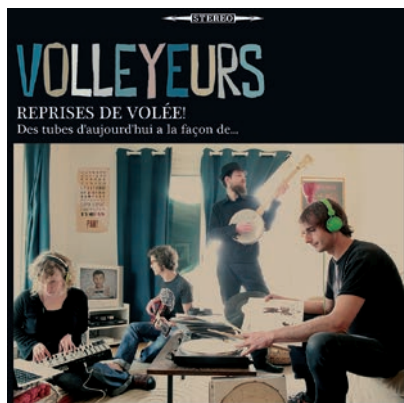
Le patrimoine du lieu

La chapelle Saint Secondel (1640-1856), située à La Harrois. L'édifice primitif est antérieur à 1640 (les sols d'une Chapelle datant de la fin du Moyen Âge ont été retrouvés sous la chapelle du XVII^e siècle). Le clocheton possédait en 1735 une cloche détruite pendant la Révolution. À proximité se dresse un monument avec la statue du saint, elle a été érigée en 1856 et réalisée par le sculpteur Bousquet; cet enclos est situé à l'emplacement du jardin de Saint Secondel. Il est planté d'arbres et accueille la statue de Saint Second. La population y honore encore sa mémoire (fête du 1^{er} week-end d'août). Cet enclos, les murs d'enceinte et le monument datent de 1854/1856. Le jardin avait été racheté par l'évêque de Nantes Mgr Jacquemet qui l'offrit à la fabrique de la paroisse de Besné.

La fontaine Saint Second est d'une construction lourde et sans style. Un cercueil est enterré sur le site où coule la source et dans laquelle on se couche pour guérir de la fièvre (cercueil monolithique de l'époque carolingienne - place de la tête marquée). C'était le lieu de rencontre quotidienne des deux ermites C'est un oratoire avec un autel pour les messes. Les statues y ont été retirées par crainte des vols. Le Clocher est en pierre avec une croix érigée au XV^e siècle. Ce monument a été remanié en 1857 et restauré en 1967.



PROGRAMMATION CULTURELLE 2015



Samedi 17 janvier 2015 - 20h 15 CONCERT MUSIQUES ACTUELLES

Présentation de la saison 2015

- 1^{re} partie (40 minutes)
- **Les Covers du Moulin** (Besné)
- **Les Volleyeurs** (Nantes):
concert « REPRISES DE VOLÉE »

Imaginez un hit de David Guetta version Talking Heads ou encore le fameux « Formidable » de Stromae joué à la Dominique A. Le projet « Volleyeurs » réunit quatre musiciens de la scène nantaise qui s'amuse à reprendre des tubes d'aujourd'hui à la manière d'autres personnalités issues de la pop, de la folk ou encore du rock indépendant. Le concert intitulé « Reprises de volée » est un show qui décoiffe. Une belle manière de faire découvrir de nouveaux horizons musicaux aux petits comme aux plus grands.

Concert en partenariat avec le VIP-Les Escalles

Samedi 7 février 2015 - 20 h 30 THÉÂTRE AMATEUR

- 1^{re} partie (8 minutes)
- **Délicieuses obsèques** de Yves Le Rest
- **Le jardin** de Brigitte Buc
Troupe La Capsule/Blain

On meurt d'envie de fréquenter l'amour de square inventé par Brigitte Buc. D'une écriture très fine, elle dépeint les allées et venues, rencontres, disputes et baisés volés de cinq personnages, sur quatre saisons. Il y a là Jeanne au sale caractère mais à l'humour vif, Antoine, frappé de paranoïa, Suzanne et sa petite laine, si seulette et si amicale, Violette et ses gros chagrins de jeune provinciale, Philippe, son pseudo-bonheur et sa vraie goujaterie...



Samedi 14 mars - 20h30 FEST-NOZ

- **WIPIDOU en trio:**
Gildas Le Buhé (saxophone)
Philippe Gloaguen (guitare) et
Régis Huiban (accordéon chromatique)
- **Duo Ronan Le Dissez et Stéphane Foll:** deux sonneurs en formule « biniou-bombarde »
- **Duo Janick Péniguel et Anne-Gaëlle Normand:** deux chanteuses, répertoire Haut-Breton (pays Gallo)
Une initiation à la danse bretonne vous sera proposée gratuitement de 20h00 à 20h30.

Samedi 18 avril - 20h30 ART DE RUE D'INTÉRIEUR!

- Spectacle familial:
Les Champions du bien
Compagnie Quality Street/Rennes
Ce spectacle d'humour décalé nous redonne avec malice l'espoir d'un monde meilleur, où l'aventure humaine prend le dessus sur le modernisme: duo de comédiens délicieux qui emmène le public dans une aventure interactive où chacun peut se reconnaître!



Samedi 30 mai - 20 h 30 CABARET

- **Chansons françaises: G.A.S.T.O.N./Rennes**

Nous voici donc aujourd'hui, un pied dans le Printemps, un an après que l'idée soit née, prêts à vous présenter la Grande Assemblée Spectaculaire de l'Orchestre Narratif (préférez G.A.S.T.O.N. c'est plus simple!) dans sa version intégrale. Celle-ci raconte les péripéties et les rencontres de Gaston Cheval, narrateur de ce spectacle, lors d'un voyage autour du monde! il vous présentera une panoplie de musiciens avec leur histoire propre et leur personnalité. Prenez de la musique, ajoutez-y de la poésie et de l'imagination, puis saupoudrez d'une once de théâtralité, vous voici tout entier dans le nouveau projet acoustique de Fatras: G.A.S.T.O.N.

VIE CULTURELLE

Samedi 26 septembre - 20h30

CONTES

• Nom d'une p... lume!

Conteurs de l'Estuaire

Récital contes et musique pour 4 oiselles et 2 oiseaux sur 4 cordes!

Qu'ils ornent le chapeau de Zozo, se moquent d'un roi, peuplent la Brière ou survolent la mer, les oiseaux accompagnent depuis toujours les hommes et leurs histoires. C'est pourquoi les Conteurs de l'Estuaire ouvrent le bec pour gazouiller chansons, contes et récits.

Samedi 24 octobre - 20h30

SOIRÉE CHANSON DÉCALÉE!

• 1^{re} PARTIE guitare/voix/**ANATOLE** (Nivillac)

• **Les Banquettes arrières** (Nantes)
Un trio de filles devenues chanteuses à capella par accident...

Les chansons sont de leur création et sans aucun trucage!

Une série de portraits légers qui grince, qui décape, qui dérape parfois mais toujours avec le sourire!!! »

Ces trois femmes sont avant tout comédiennes et improvisatrices.

Ce qui fait que même si le tour de chant reste le même, le spectacle est à chaque fois différent...

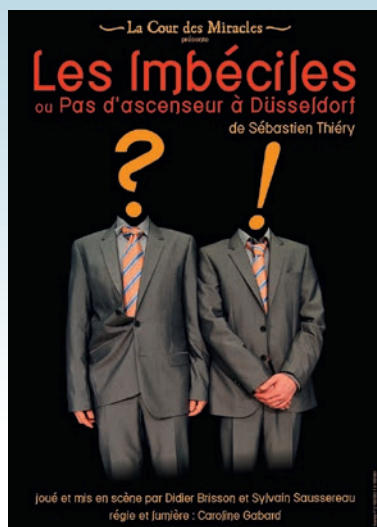


Samedi 21 novembre - 20h30

THÉÂTRE

• Les imbéciles ou Pas d'ascenseur à Düsseldorf!

Compagnie professionnelle La Cour des Miracles (Saint-Nazaire)



Dimanche 13 décembre - 16h00

CONCERT ROCK DE NOËL

• Tout public/jeune public: **Les Wackids**

Tarifs des spectacles : de 3 à 8 euros

Pass Famille à 15 et 20 euros : 2 adultes et 1 enfant payants = 1 enfant invité

Réservation possible dès maintenant - Billetterie ouverte en mairie.

Mairie de Besné : 02 40 01 30 13 • Par mail : virginieleveque.besne@orange.fr



CAP VERS 2016 AVEC LES TALENTS DU PAT'LIN!

Souvenez-vous, le 6 avril 2013 vous étiez nombreux à participer à la visite théâtralisée orchestrée à l'occasion de l'inauguration de l'Espace A Cappella.

Les associations et les artistes du spectacle vivant et des arts plastiques s'étaient mobilisés pour faire de ce moment un temps fort pour la commune.

La commission culturelle a été à l'écoute

des Besnéens qui ont émis le souhait de renouveler cette expérience collective à travers un événement qui pourrait avoir lieu en avril 2016.

Tout reste à imaginer: création d'un spectacle collectif, marché des arts, expositions...

Cette création nécessitera les forces vives de la commune en association ou

en solo, professionnels ou amateurs, c'est la raison pour laquelle nous vous invitons dès aujourd'hui à vous faire connaître.

N'hésitez donc pas à contacter Hugo Arbart membre de la commission culturelle et de l'association Le Chant du Lièvre: abadenkidu@yahoo.fr ou laissez vos coordonnées en mairie auprès de Virginie Lévêque.

MÉDIATHEQUE

Prix des lecteurs

Depuis le **15 octobre 2014 et jusqu'au 27 mai 2015**, les bibliothèques municipales de Besné, Montoir-de-Bretagne, Saint-Joachim, Saint-Malo-de-Guersac, Trignac rejointes cette année par Donges s'associent pour vous proposer leur Prix des lecteurs.

À destination des adultes, ce prix a pour objectif de faire découvrir des romans, et de recueillir l'avis des lecteurs.

Les bibliothécaires ont sélectionné six titres, proposant différents genres littéraires :

Barrière mentale : et autres intelligences

de Poul Anderson

Compagnie K

de William March

Le Linguiste était presque parfait

de David Carkeet

La Liste de Freud

de Coce Smilevski

Pietra viva

de Léonor de Récondo

Terminus Belz

d'Emmanuel Grand

Pour participer à ce prix, vous pouvez vous inscrire auprès de votre bibliothèque et y emprunter ces ouvrages. Après la lecture de l'ensemble des romans, les participants seront invités à voter à la bibliothèque. Pour clôturer ce prix, chaque bibliothèque municipale dévoilera les résultats lors d'une rencontre, dont la date sera fixée ultérieurement.

Médiathèque George Sand de Besné :
02 40 61 76 35

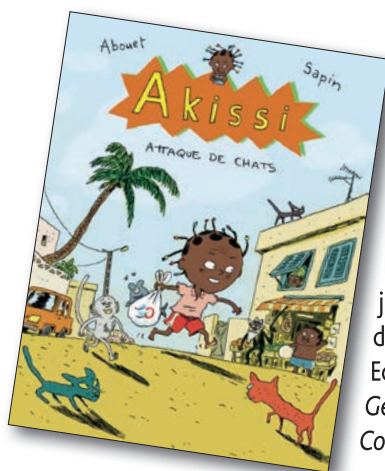
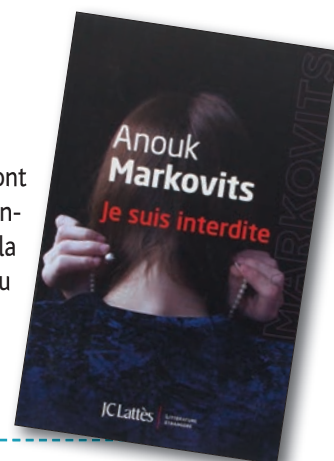
Coups de cœur - novembre 2014

Je suis interdite/Anouk Markovits. JC Lattès, 2013.

Issues d'une famille juive ultra-orthodoxe, deux sœurs n'ont connu que les codes rigoureux d'une tradition culturelle fondamentaliste. Alors que Mila se marie dans le respect de la religion, Atara découvre les livres et va tenter d'échapper au destin que lui réserve la communauté.

Genre : roman adulte

Cote : MAR



Akissi/1, Attaque de chats/Marguerite Abouet, illustré par Mathieu Sapin. Gallimard, 2010.

Akissa est une petite fille effrontée et dégourdie qui se mêle de tout dans son quartier et fait tout comme les garçons. Sa vie n'est pas facile : son grand frère Albert la snobe, son maître la réprimande et les voisins lui interdisent de jouer avec leurs bébés après qu'elle leur a donné du piment à manger. Heureusement son copain Edmond dit Spectreman, est toujours là.

Genre : bande dessinée jeunesse

Cote : BD AKI

Je consomme donc je suis ?/débat et portraits

Benoît Heilbrunn, illustré par Quentin Vijoux. Nathan, 2013.

Décryptage de la société de consommation, avec des repères historiques, des dossiers d'analyse concernant les habitudes des consommateurs, des présentations de stratégies de grandes marques (Nike, Ikea, google, Coca Cola).

Genre : documentaire jeunesse

Cote : 306.3 HEI



Des Abeilles et des hommes

réalisé par Markus Imhoof. Suisse, prod. en 2012.

Entre 50 et 90 % des abeilles ont disparu depuis quinze ans. Cette épidémie, d'une violence et d'une ampleur phénoménale, est en train de se propager de ruche en ruche sur toute la planète. Partout, le même scénario : par milliards, les abeilles quittent leurs ruches pour ne plus y revenir. Aucun cadavre à proximité. Aucun prédateur visible...

Genre : dvd documentaire

Cote : 595.7 IMH

Bilan évaluation des publics

De février à juin 2014, la médiathèque a accueilli Guillaume Droillard, étudiant en Master I de Sociologie, pour une mission d'évaluation de son activité. Il avait pour objectif d'évaluer les performances de la médiathèque, y compris vis-à-vis des communes environnantes.

Évaluation

La synthèse des statistiques depuis l'ouverture en 2005 a produit de très bons résultats. Que ce soit en termes de collections ou de prêts, la performance de la médiathèque de Besné est en adéquation avec sa taille, voire même supérieure à ce qui peut être attendu.

Outre la satisfaction générale des usagers, l'enquête dépeint un lieu de loisirs plutôt que de Savoir, image traditionnelle de la médiathèque. Ce service de proximité répond donc aux besoins de la population.

Des entretiens individuels passés avec des hommes non-usagers de la médiathèque ressort la prédominance d'une lecture professionnelle sur la lecture-loisir, concurrencée par des activités extérieures (sport, bricolage).

Diagnostic de territoire

Malgré l'hétérogénéité des médiathèques alentour (Crossac, Donges, Montoir-de-Bretagne et Pont-Château), on relève l'excellente performance de Besné (en 1^{re} ou 2^e position pour chaque critère évalué).

L'effet d'attraction de la nouvelle médiathèque de Pont-Château sera vraisemblablement limité, du fait de la satisfaction de nos usagers et de l'absence de fonds cinéma (dvd).

Perspectives d'avenir proposées à la commission culturelle

Action culturelle :

- projets sur les thèmes de la dyslexie et du sexisme
- rendez-vous parents/bébés lecteurs

Services à la population :

- site internet
- évolution des horaires d'ouverture, en lien avec la réforme des rythmes scolaires
- portage à domicile

Parmi ces propositions, l'équipe municipale a retenu la mise en place du site internet de la médiathèque au 1^{er} trimestre 2015.

68 %

C'est le fonds Jeunesse qui fait vivre la médiathèque: en 2013, 68 % des emprunts sont des documents jeunesse (livres, dvd ou revues).

8934

 prêts en 2005,

20046

 en 2013.

78

 personnes se déclarent « très satisfaites » ou « plutôt satisfaites » sur les 79 interrogées.

La médiathèque fêtera ses

10 ans

d'ouverture le dimanche **25 janvier** 2015, l'ensemble des besnéens est invité à retenir cette date et à venir découvrir la médiathèque.

Consultation du mémoire possible sur simple demande à l'accueil de la médiathèque.

BESNÉ EN FÊTE

Le 6 juin 2015, l'association Besné en Fête vous invite à fêter la musique à travers une nouvelle soirée riche en animations. Au programme: de la magie, des concerts avec des groupes locaux, de la danse et un désormais traditionnel feu d'artifice. Après les îles en 2014, le thème choisi sera la musique country avec musique et initiation à la clé!

L'association multiplie ses actions en faveur de la commune. Outre la gestion de la buvette lors de certains spectacles programmés par la commune, Besné en Fête vous donne rendez-vous le samedi 21 février prochain pour une soirée humour à l'espace A Cappella avec le

célèbre **Joseph Cougnasse**.

Réservations à partir du samedi 24 janvier à la boulangerie Vincent. Tarif du spectacle: 10 euros/personne.

Pour vous associer à Besné en Fête, n'hésitez pas à contacter les membres de l'association.

Président Nicolas Mahé

Trésorière Sarah David

Secrétaire Anthony Haspot

Secrétaire adjointe Cindy Mahé

Membres: Thierry Bodo, Nathalie Collorec, Jérôme Gendron,

Johann Martin, Catherine Martin,

Tony Lepen, Jérôme Haumont, et

Anthony Darmont.



CLUB DE CANOË CAYAK

Le club de kayak de BESNE (CKB) vous invite tout au long de l'année à participer aux activités qu'il anime :

- Balades en mer ou en rivière.
- Rencontres, et matchs en interne, de kayak polo.
- Possibilités pour les plus jeunes (10 à 15 ans) d'effectuer de petites compétitions dans le département, organisées et encadrées par le comité départemental de canoë-kayak (CDCK).

Le montant de l'inscription pour une année civile pleine (du 1^{er} janvier au 31 décembre) est de 100 € pour les adultes et 80 € pour les 10-18 ans. Il est possible de s'inscrire à tout moment de l'année.

Vous pouvez aussi découvrir notre sport, en prenant une carte découverte pour un montant de 5 €/personne (enfants ou adultes). Elle est valable pour une séance

de 4 heures maximum, que vous pouvez faire avec les membres du club ou non.

Les personnes à contacter pour tous renseignements sont :

- Gilles THOMMY : 06 72 07 18 08
- Philippe THEBAUD : 02 40 90 36 71
- Yann PACHEU : 02 51 75 00 24

Manifestations programmées pour la saison 2014-2015 :

- Le 28 mars 2015 Nettoyage du Brivet
- Le 9 mai 2015 Portes ouvertes
- Le 4 juillet 2015 Portes ouvertes



JAB BASKET

C'est une nouvelle saison qui commence pour la JAB Basket, qui débute

par la création d'une équipe de seniors hommes. Cela fait plus de 10 ans que

le club n'avait pas eu d'équipes seniors avec seulement des joueurs de Besné. Même si ça ne les empêche pas de jouer, cette équipe est toujours à la recherche d'un coach.

Cette année, en plus des matchs de championnat, le club va organiser pour ses licenciés une sortie à Cholet le 24 janvier pour aller voir un match de Pro A. Un tournoi est programmé pendant les vacances de février pour les babys et les mini-poussins puis le 11 avril le club proposera comme chaque année un repas à thème à l'espace A Cappella. Enfin des matchs amicaux sont prévus au mois de mai après la fin de la saison.

Vous pouvez suivre toute l'actualité du club sur son site internet :

<http://jabbasket44.sportsregions.fr>

ou nous joindre par mail à

besnebasket44@gmail.com ainsi que par téléphone au 06 67 82 96 48.



ASSOCIATION BESNÉ-US : UN NOUVEAU LOGO

Durant les vacances, les jeunes de l'association Besné-Us ont réalisé le logo de l'association. On y voit un extraterrestre qui est le symbole de l'Espace Jeunes (EJ), là où tout a commencé... L'extraterrestre porte un casque et tient une bombe pour le graph, un des centres d'intérêt des jeunes. Le coffre

symbolise l'autofinancement. La commune est représentée avec le motif du blason dans le « Us ».

L'association Besné-Us réalise de nombreux autofinancements, durant toutes les vacances (sauf Noël) vous pouvez venir faire nettoyer votre voiture pour 5 €. Une braderie de Noël a été orga-

nisée le 13 décembre dernier, au-delà de récolter des fonds pour financer des sorties notre souhait est de faire bouger la vie locale en proposant de nombreuses animations.

Contact: besne-us@laposte.net



Réunion Besné-Us



Présentation de Besné-Us au conseil



BESNÉ PEINTURE ET CRÉATION

Tous à vos chevalets!

Besné Peinture propose aux artistes en herbes, des cours de peinture ouverts à tous, les mercredis de 17h30 à 19h30, au premier étage de la médiathèque entrée place des Arcies.

Venez partager des mercredis soirs conviviaux en laissant libre cours à votre sens artistique!

En savoir plus Colette Aufferot: coletteaufferot@wanadoo.fr



GROUPE DE DANSE BRETONNE AVEL COËT ROZ

Les enfants du groupe Avel Coët-Roz répètent les danses bretonnes tous les jeudis de 17h30 à 18h30 à la salle de la Fontaine. Ils apprennent des danses-jeux mais vont aussi préparer une chorégraphie qu'ils présenteront sur scène en mai lors de la journée des enfants de Loire-Atlantique.

Les adultes ont leur répétition le mercredi soir de 20h00 à 22h00 à la salle de Saint-Roch. Cette année des jeunes sont venus rejoindre le groupe qui compte désormais plus de 40 adhérents. Les 3, 4 et 5 octobre, des groupes bretons de différents coins de la Bretagne sont venus à l'Espace A Cappella pour danser leurs quadrilles. Ils ont été filmés afin de produire un DVD qui servira à l'apprentissage de ces danses pour les autres groupes. Le groupe Avel-Coët-Roz a ainsi dansé le quadrille de Pontchâteau.



Date à retenir: notre fest-noz qui aura lieu le 7 mars à la salle de Coët-Roz de Pontchâteau.



Association des parents d'élèves de l'école Marcel Pagnol

L'association des parents d'élèves de l'école Marcel Pagnol est indépendante c'est-à-dire non affiliée à une fédération comme la PEEP ou la FCPE depuis sa création en septembre 2008.

Elle a pour but de faciliter les échanges entre les parents, l'école et la mairie.

Un nouveau bureau a été élu le 16 septembre 2014, il est composé de:

- Nolwenn Jagot, présidente,
- Caroline Hardouin, secrétaire,
- Karyn Ringaud, trésorière,
- Charlotte Gattepaille, vice-présidente
- Aurélie Letilly, secrétaire adjointe
- Amélie Raveau, trésorière adjointe

CONCERT ACCORDS ET À CHŒUR

Une rencontre musicale a été organisée en l'église de Besné avec la chorale « Chantseille » de Nomeny (54) le samedi 4 octobre. Une soirée sympathique d'échanges et de chants qui

ont ravi les spectateurs à prolonger en Moselle en 2015.

Un concert de Noël avec de belles surprises vocales s'est aussi déroulé au début du mois de décembre.



SERVICE EMPLOI

Une nouvelle adresse à Pontchâteau avec un numéro de téléphone unique

Le Service Emploi met à disposition du public du territoire 2 Guichets d'Accueil de proximité. Celui de **Pontchâteau vient de changer d'adresse** et se situe désormais au **2, rue des Châtaigniers** (près du Centre de Secours). Celui de Saint-Gildas-des-Bois est toujours situé au 17, rue des Forges. Le numéro de téléphone **unique** pour joindre ces deux structures de proximité est le **02 40 01 66 18**.

Une structure de proximité à disposition des demandeurs du territoire

Demandeurs d'emploi, salariés, étudiants, scolaires... le Service Emploi est à votre disposition pour vous informer, vous orienter et vous accompagner dans votre recherche d'emploi, de formation ou d'orientation.

Particuliers, entreprises, collectivités, le Service emploi est à votre disposition pour vous informer et pour vous accompagner dans vos recrutements...

L'AGENDA DES RENDEZ-VOUS DE L'EMPLOI

> Réunion d'information à destination des salariés et demandeurs d'emploi

Chaque mois: réunion d'information collective à Pontchâteau ou à Saint-Gildas-des-Bois, en partenariat avec le FONGECIF Pays de la Loire.

> Réunion d'information sur la Validation des Acquis de l'Expérience (V.A.E.)

Une fois par trimestre (le samedi matin): réunion d'information collective à Pontchâteau, sur la Validation des Acquis de l'Expérience (VAE), en partenariat avec le CNAM Pays de la Loire. Inscription obligatoire.

> Un Bilan de Compétences avec le CIBC/CEBAN Pays de la Loire

Les mercredi et vendredi, sur rendez-vous, une conseillère du Centre de Bilan CIBC/CEBAN Pays de la Loire reçoit sur rendez-vous à Saint-Gildas-des-Bois et à Pontchâteau.



> Des ateliers d'aide à la recherche d'emploi

Chaque mois (le lundi matin): un atelier de recherche d'emploi « multi-thèmes » permettant, autour de 12 thématiques de découvrir les techniques pour réaliser un CV, répondre à une offre d'emploi, organiser sa recherche d'emploi... *Inscription obligatoire*

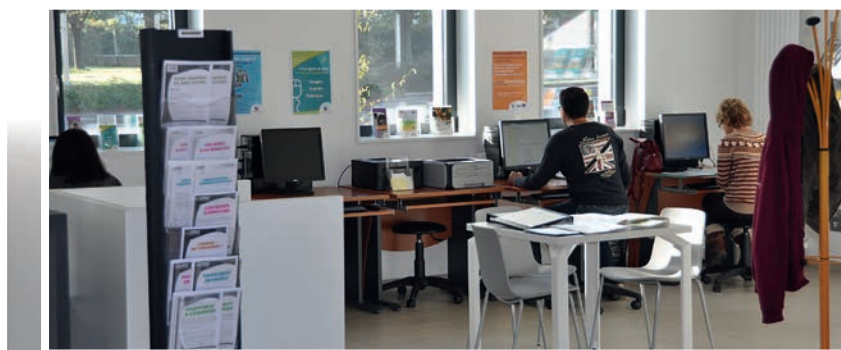
> Location de scooter et carte LILA gratuite... pour faciliter la mobilité des demandeurs du territoire

L'opération **COLIBRIZ** vous permet de louer un **cyclomoteur** (électrique ou thermique) à un prix de location minimale (2 €/jour, 12 €/semaine ou 48 €/mois).

Avec sa carte gratuite (sous condition de ressources et de situation), le réseau **LILA** vous facilite le transport sur l'ensemble du département de Loire-Atlantique.

Service Emploi
02 40 01 66 18

service.emploi@cc-paysdepontchateau.fr



PRÉPAREZ VOS VACANCES, PENSEZ À LA CARTE EUROPÉENNE D'ASSURANCE MALADIE !

La carte européenne d'assurance maladie existe depuis le 1^{er} juin 2004. Elle est utilisée en cas de séjour temporaire sur le territoire d'un État autre que l'État compétent, quelle que soit la nature du séjour (professionnel ou non professionnel) ou la qualité du titulaire de la carte (travailleur, pensionné, chômeur, la personne assurée auprès d'un régime de sécurité sociale visé dans le champ d'application du règlement et leurs membres de famille).

Le modèle de la carte est identique et présente les mêmes caractéristiques techniques dans chaque État membre afin de permettre une reconnaissance immédiate.

Si la carte ne peut pas être délivrée avant votre départ (car demandée trop tardivement), un certificat provisoire de remplacement valable 3 mois vous sera remis.

La CEAM est individuelle, nominative et gratuite. Les cartes sont valables 2 ans depuis le 1^{er} juillet 2014. Les cartes émises avant cette date conservent la durée de validité d'un an.

Anticipez vos prochains séjours en la demandant dès maintenant : ameli.fr.



FAÎTES ENTENDRE VOTRE VOIX !

N'oubliez pas de vous inscrire sur les listes électorales avant le 31 janvier 2014, deux temps d'élections sont programmés en 2015.

- Les élections départementales (ex-

cantonales) auront lieu en mars 2015.

- Le vote aux prochaines élections régionales pourrait avoir lieu à la fin de l'année 2015, le mois de décembre étant pour le moment envisagé.

Les jeunes venant d'avoir 18 ans ou les nouveaux résidents sur la commune sont donc invités à se rendre en mairie ou sur mon.service-public.fr pour procéder à leur inscription sur les listes.

ÉTAT CIVIL



Patrice Krief, seul médecin de la commune, est décédé brutalement le vendredi 3 octobre. Né à Tunis en avril 1950, il était devenu, à 23 ans, l'un des plus jeunes médecins de France. Il avait fait ses études à Paris où il débuta sa carrière, avant de s'installer au Proche-Orient, puis, par la suite, à Londres.

En septembre 2009, il était devenu le médecin de la commune. Séduit par la région, il avait remplacé le Docteur Olivier qui avait cessé son activité.

ÉTAT CIVIL

Naissances 2014

JAGOT	Doryan, Jonathan, André	27 mars	41, Treffier
LE NOUAIL	Emmy, Nadia, Nikita	15 avril	15 A, Chemin du Moulin Neuf
LE BORGNE	Léa, Zoé	1 ^{er} mai	16 Bis, Le Perron
DENIAUD	Hugo, Raphaël, Sollyan	8 mai	43, avenue de la Gare
CHASSÉ MORAUX	Hélia	13 mai	4, La Touche
SELLECCHIA	Gema, Séverine	26 mai	14, La Croix de Fêne
MOYON	Melynn, Amandine, Marvine	1 ^{er} juin	1, impasse du Bourg d'Avau
GLAUD	Nolan, Bruno, Philippe	13 juin	4, route de Saint-Nazaire
LEFORT	Lya, Corinne, Renée, Annick	19 juin	8 Bis, Chemin de l'Anglourie
GUICHARD	Kaly	24 juin	16, chemin du Parc
DESHOUX	Maëly, Jennifer, Stéphanie	25 juin	10, rue de Prinquiau
FAVREAU	Lucas, Gilles, Patrick	12 juillet	22 Bis, le Perron
DAVID	Anaël, Gaspard, Clément	13 juillet	12, rue du Pont de l'Angle
HAUMONT	Lilou, Dominique, Joëlle	28 juillet	23, allée des Typhas
QUINTIN	Juliette, Charlotte, Christine	29 juillet	5, Treffier
DAUFFY	Estaban, Gérard, Henri	30 juillet	4, allée des Saules
LIZÉ	Hélène, Mélanie, Guylaine, Patricia	15 août	14 ter, rue de la Roche à Berthe
GILBERT	Yaël, Nicolas, Grégory	15 août	42 Bis, La Massonnais
GROLLIER	Esteban	18 août	16, Le Bois Divais
LE BERT	Lily-Fleur	19 août	35, route de Prinquiau
SOKORY	Yanis, Gôh, Daniel, Moayé	24 août	7, allée des Nénuphars
MAHOT	Léonie, Mila, Amélie	3 septembre	6, avenue de la Gare
SAINT-LANNE	Dorian, Gildas, Grégory	9 septembre	2, place des Arcies
AUDOUI	Elyne, Nathalie, Flavie	20 septembre	35, chemin du Stade
QUINTIN	Nathan, Pierre, Yves	24 septembre	35, allée des Érables
LONDOT SACCANI	Ethan, Marc, Jean	25 septembre	4, rue de Prinquiau
DANGLADE LEGOUIC	Ninon	9 octobre	14, La Massonnais
AOUSTIN	Louca, Claude, Emile	11 octobre	40, rue de la Roche à Berthe
MARTIN	Léo, Cédric, Mathieu	22 octobre	30, La Croix de fêne
FOURNIER	Baptiste, Thierry, Jean-Marie	26 octobre	26, route de Pontchâteau
ALLETZ	Louise, Nathalie, Agnès	27 octobre	18, allée des Iris
CERNA	Louvia, Lomane, Eve-Anna	9 novembre	2, allée des Fauvettes
CABALION	Zoé, Clémence, Karen	10 novembre	10, Mélo
LAGRANGE	Gabriel	14 novembre	25, Le Petit Criaud
CLEMENT	Luis, Joseph	19 novembre	3, Le Guély

Mariages 2014

CHAUVEAU Gabriel - BARBIN Elisabeth	10 mai
DANET Christophe - REMY Myriam	30 mai
CAUCHIE Thibault - MORICE Amandine	7 juin
HOUIS Cédric - BENOIT Amélie	14 juin
LERAY Anthony - LANGLAIS Mélissa	5 juillet
CATALA Laurent - SUEUR Sandrine	12 juillet
THOMAS Frédéric - DANTO Virginie	2 août
FREOUR Jérôme - PICHERY Amandine	9 août
PARIOLEAU Vincent - FRANGEUL Audrey	30 août
COLLARD Emmanuel - LE HENRY Isabelle	30 août
MARTINEAU Pierre - VINOUSSE Vanessa	6 septembre
NOBLET Benoît - PEUZE Lauriane	13 septembre
BIORET Serge - JOALLAND Evelyne	27 septembre

Décès 2014

LECOMMANDEUR Hervé, Jean, Mari	8 janvier
RUSSON Georgette, Adèle, Marie, Célestine	22 janvier
DAVID Loïc, Edmond, Marie	16 février
GAUTHIER Denise, Baptistine, Léontine	9 mars
LANOË Janine, Yvette, Adèle	22 avril
ROULANT Céline, Jacqueline, Louise	20 mai
NICOU Roger, Emile, Henri	8 juin
HERAUD Marie, Henriette, Paule, Gilberte	19 juin
GILLES Yolande, Mathilde, Colette	8 juillet
GALLET Rogatien, François, Marie	2 août
CABANTOUS Jacques, Joël, Charles	24 août
BARBIN Georges, Marie, Isidore	23 septembre
CHÂTEAU Daniel, René, Yves, Charles	9 octobre
LE FLOCH Jean-Marc, Louis, Dominique	2 novembre
MONNIER Jean-Pierre, Louis, Marie, Eugène	14 novembre
POYAC Lucien, Dominique, Marie	20 novembre

CALENDRIER DES FÊTES 2015

JANVIER

Vendredi 9 jan. **Vœux du maire** - Espace A Cappella - Municipalité

Samedi 10 jan. **Exposition** - Espace A Cappella Municipalité

Samedi 17 jan. **Galette des rois** - Salle de la Fontaine - JAB Basket

Concert reprises de volée

1^{re} partie : Les covers du moulin

Espace A Cappella - Municipalité

Vendredi 23 jan. **Remerciements téléthon et Assemblée Générale**
Salle de la Fontaine - Association Tous Ensemble

Samedi 24 jan. **Galette des rois**
Salle de la Fontaine - JAB Football

Dimanche 25 jan. **10 ans de la Bibliothèque** - Portes ouvertes
Municipalité

Vendredi 30 jan. **Galette des rois** - Espace A Cappella - Badminton

FÉVRIER

Samedi 7 ou 14 fév. **Tournoi baby, mini et poussins**
Salle de la Fontaine - JAB Basket

Samedi 7 fév. **Soirée théâtre amateur :
Le jardin et délicieuses obsèques**
Espace A Cappella - Municipalité

Samedi 14 fév. **Soirée Année 80**
Espace A Cappella - Association Tous Ensemble

Tournoi « Resto du Cœur »
Salle de la Fontaine - Badminton

Samedi 21 fév. **Soirée rires : Joseph Cougnasse**
Espace A Cappella - Besné en Fête

Samedi 28 fév. **Repas** - Espace A Cappella - JAB Football

MARS

Samedi 7 mars **Repas des chasseurs**
Espace A Cappella - A.C.C.A.

Samedi 14 mars **Marché de Printemps**
Ecole Sainte Marie - A.P.E.L.

Fest-noz - Espace A Cappella - Municipalité

Samedi 21 mars **Repas** - Espace A Cappella - A.P.E.L.

Samedi 28 mars **Nettoyage du Brivet (14h00/17h00)**
Base nautique - B.C.K.

AVRIL

Samedi 4 avril **Chasse à l'œuf**
École Marcel Pagnol - Amicale Laïque

Dimanche 5 et lundi 6 avril **Week-end de Pâques - Tournoi Foot jeune**
Terrains de foot - JAB Foot

Samedi 11 avril **Soirée Couscous** - Espace A Cappella - JAB Basket

Samedi 18 avril **Spectacle familles : les champions du Bien**
Espace A Cappella - Municipalité

MAI

Samedi 2 et dimanche 3 mai **Ball-trap**
Moulin du Temple - A.C.C.A.

Samedi 9 mai **Porte ouverte (14h00/17h00)**
Base nautique - B.C.K.

Jeudi 14 mai **Tournoi de sixte** - Terrains de foot - JAB Foot

Dimanche 24 mai **Vide grenier** - École Marcel Pagnol - Amicale Laïque

Samedi 30 mai **Tournoi championnat loisirs**
Salle de la Fontaine - Badminton

Soirée cabaret G.A.S.T.O.N
Espace A Cappella - Municipalité

JUIN

Samedi 6 juin **Journée sport, nature et familles**
Base de canoë-kayak
Municipalité, OASB, CG44, Carène, PnrB
Besné en fête - Salle de la Fontaine - Besné en fête

Vendredi 12 juin **Tournoi badminton de fin d'année**
Salle de la Chalandière - Badminton

Dimanche 14 juin **Gala** - Espace A Cappella - Harmonie Danse

Dimanche 21 juin **Rallye moto pédestre** - Landas à Pontchâteau
Association Tous Ensemble/Ring 14

Samedi 27 juin **Kermesse** - Salle de la Fontaine - École Marcel Pagnol

Dimanche 28 juin **Kermesse** - Salle de la Fontaine - École Sainte Marie

JUILLET

Samedi 4 juil. **Porte ouverte (14h00/17h00)**
Base nautique - B.C.K.

AOÛT

Samedi 2 août **Vide grenier**
Saint Second - Association Tous Ensemble

Dimanche 16 août **Rassemblement voitures tuning**
Parc des Isles - Radikal Tuning Cars

SEPTEMBRE

Samedi 12 sept. **Forum des associations**
Municipalité et associations

Samedi 26 sept. **Soirée contes** - Espace A Cappella - Municipalité

OCTOBRE

Samedi 24 octobre **Chansons A Cappella et humour**
avec Les Banquettes arrières
Espace A Cappella - Municipalité

NOVEMBRE

Samedi 21 nov. **Théâtre (20h30)**
Les imbéciles ou Pas d'ascenseur à Düsseldorf!
Espace A Cappella - Municipalité

Dimanche 29 nov. **Repas des aînés**
Espace A Cappella - Municipalité

DÉCEMBRE

Dimanche 13 déc. **Concert rock familles : les Wackids**
Espace A Cappella - Municipalité

Dimanche 20 déc. **Concert** - Espace A Cappella
Chorale Accords et à cœur

